

Klinické případy se zaměřením na zobrazovací diagnostiku

MEZENTERIÁLNÍ VOLVULUS

Lucie Metelková

Radka Dvořáková

MVDr. Dominik Komenda

MVDr. Pavel Proks, Ph.D.

Oddělení zobrazovacích metod

Klinika chorob psů a koček

Fakulta veterinárního lékařství

Veterinární a farmaceutická univerzita Brno

Projekt IVA 2019FVL/1660/13

Tento studijní materiál je určen výhradně studentům FVL a FVHE VFU Brno jako podklad pro přípravu na zkoušku z předmětu Zobrazovací diagnostika a následně pro další rozšiřující studium. Jakékoli šíření tohoto materiálu nebo jeho části bez souhlasu autorů je zakázáno.

Nacionále:

- Ca, německý ovčák, samice, nekastrovaná, 2 roky 2 měsíce

Anamnéza a klinické příznaky:

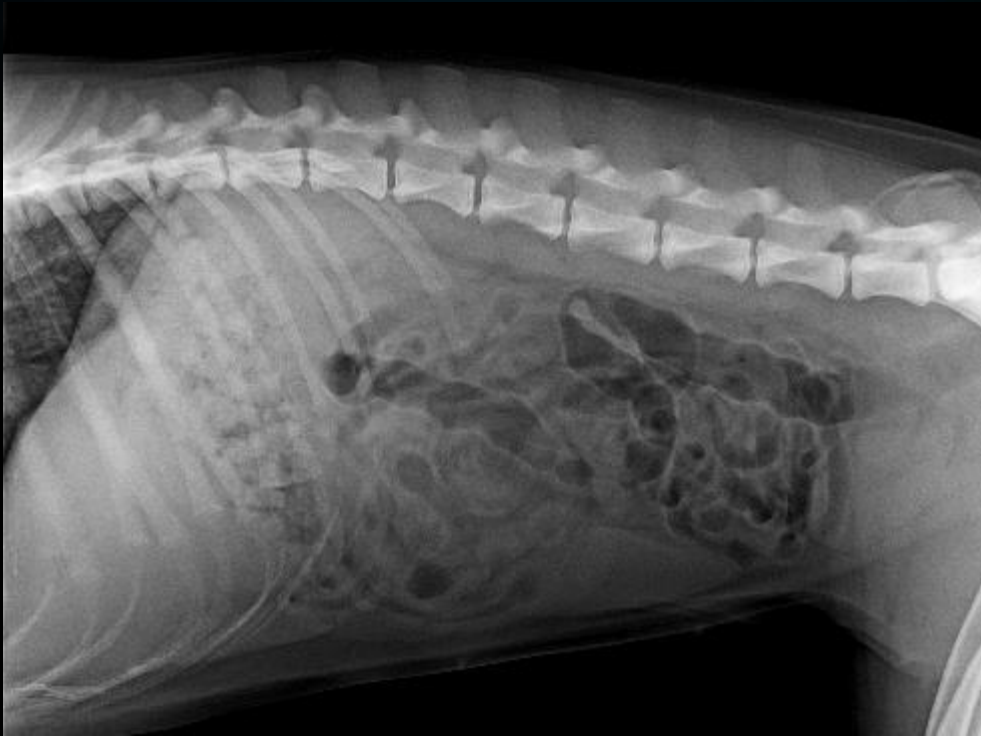
- Akutní nástup apatie a neochoty k pohybu, vomitus, bolestivost abdomenu, distenze abdomenu

Dif. Dg.:

- ❖ Mezenteriální volvulus
- ❖ Výrazná aerofágie
- ❖ Ostatní příčiny funkčního ileu (těžká gastroenteritida – např. parvoviróza, ischemie střev, GIT perforace, elektrolytové dysbalance – hypokalemie, některé léky – např. parasymptolytika)

Anatomie

- Normální množství plynu v GIT – neplést s patologií!



Etiopatogeneze

- Etiologie není přesně známa, ale predispozicí pro rozvoj může být zánětlivé nebo infiltrativní onemocnění střev
- Torze tenkého nebo tlustého střeva okolo mezenteriálního kořene zhoršuje tok v krevním řečišti a vede k funkčnímu ileu
- Jedná se o vážný a akutní stav

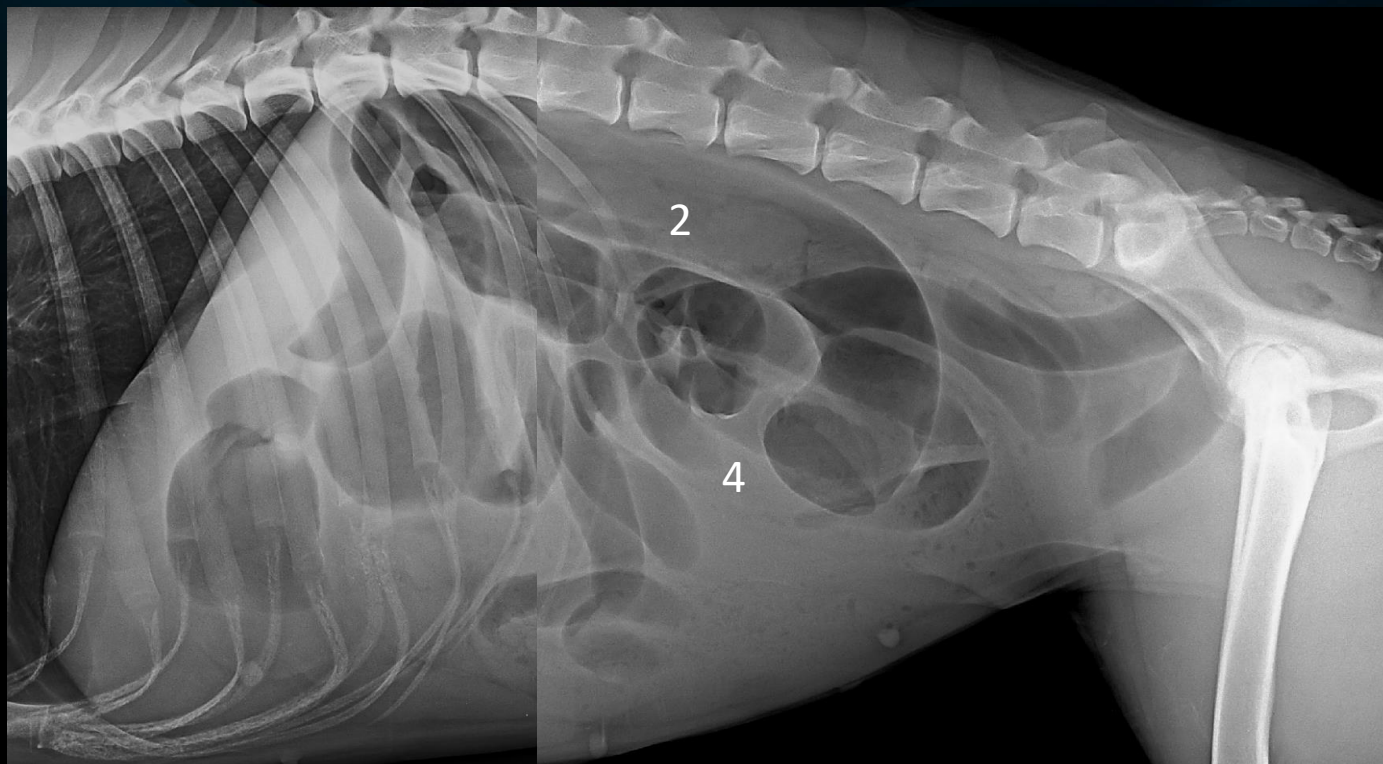
Predispoziční faktory

- Výskyt je nejčastější u mladých psů středních a velkých plemen (německý ovčák, pointer)
- Popsány byly případy u koček a malých plemen psů

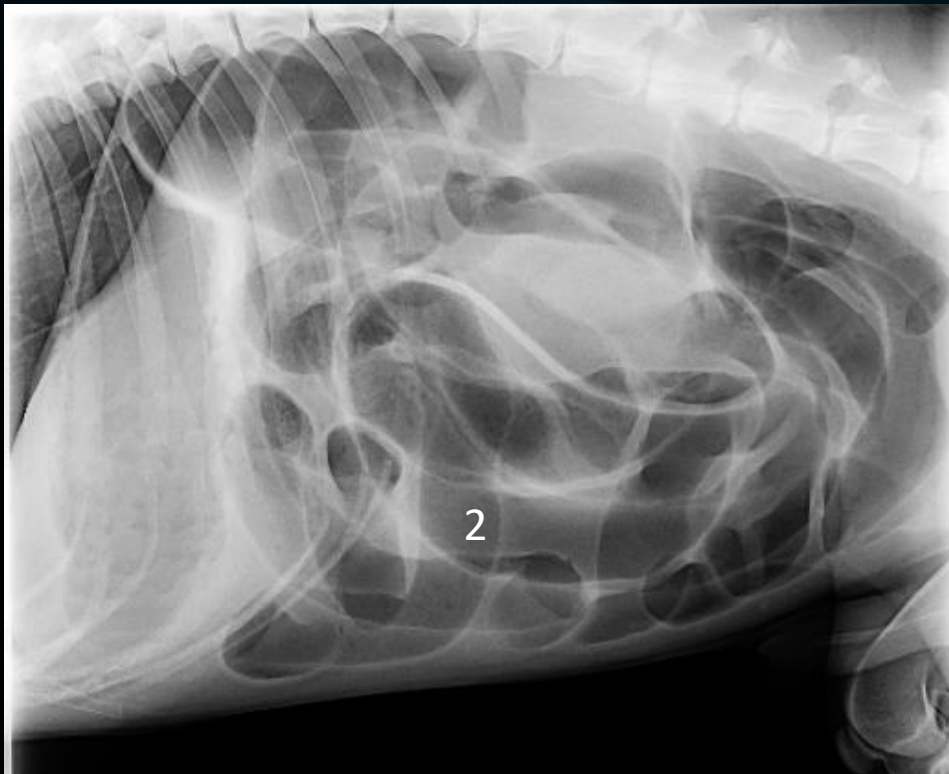
RTG příznaky

1. Zpočátku mohou být RTG snímky bez nálezu
2. Kličky střeva se kvůli rozvoji funkčního ileu postupně plní plynem, jsou značně distendované
3. Žaludek a *colon descendens* obvykle nejsou dilatovány
4. Může být přítomna peritoneální efuze nebo pneumoperitoneum

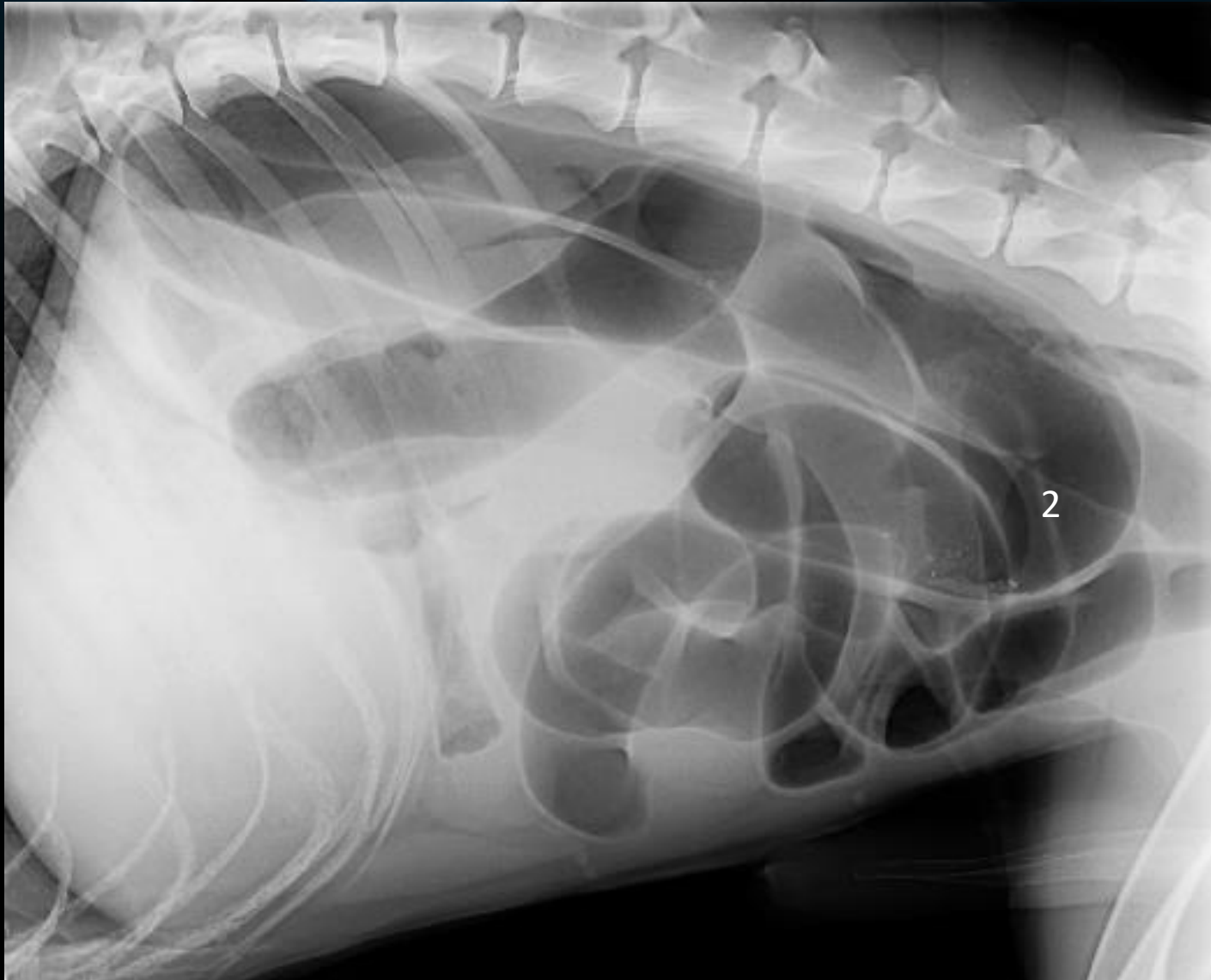
RTG příznaky



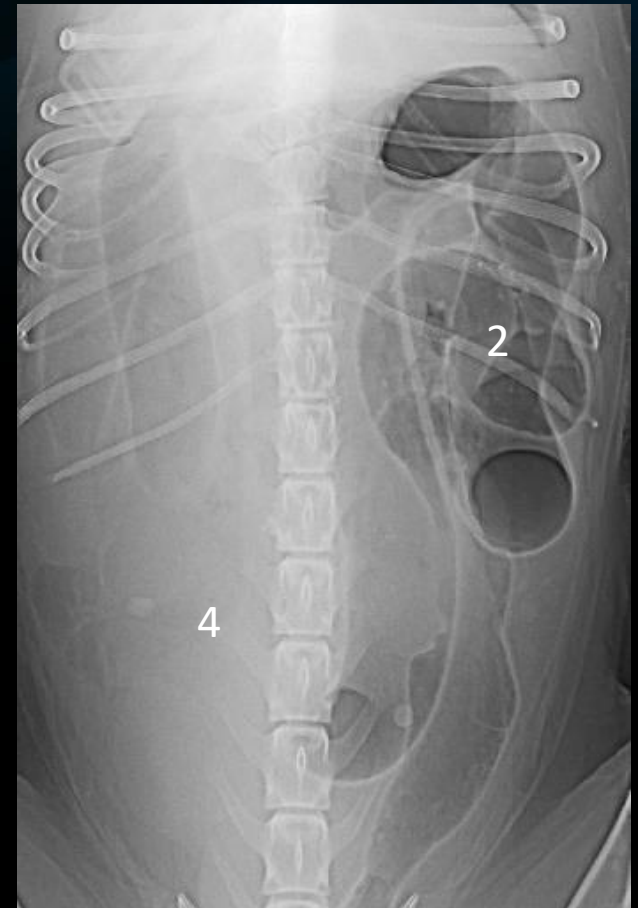
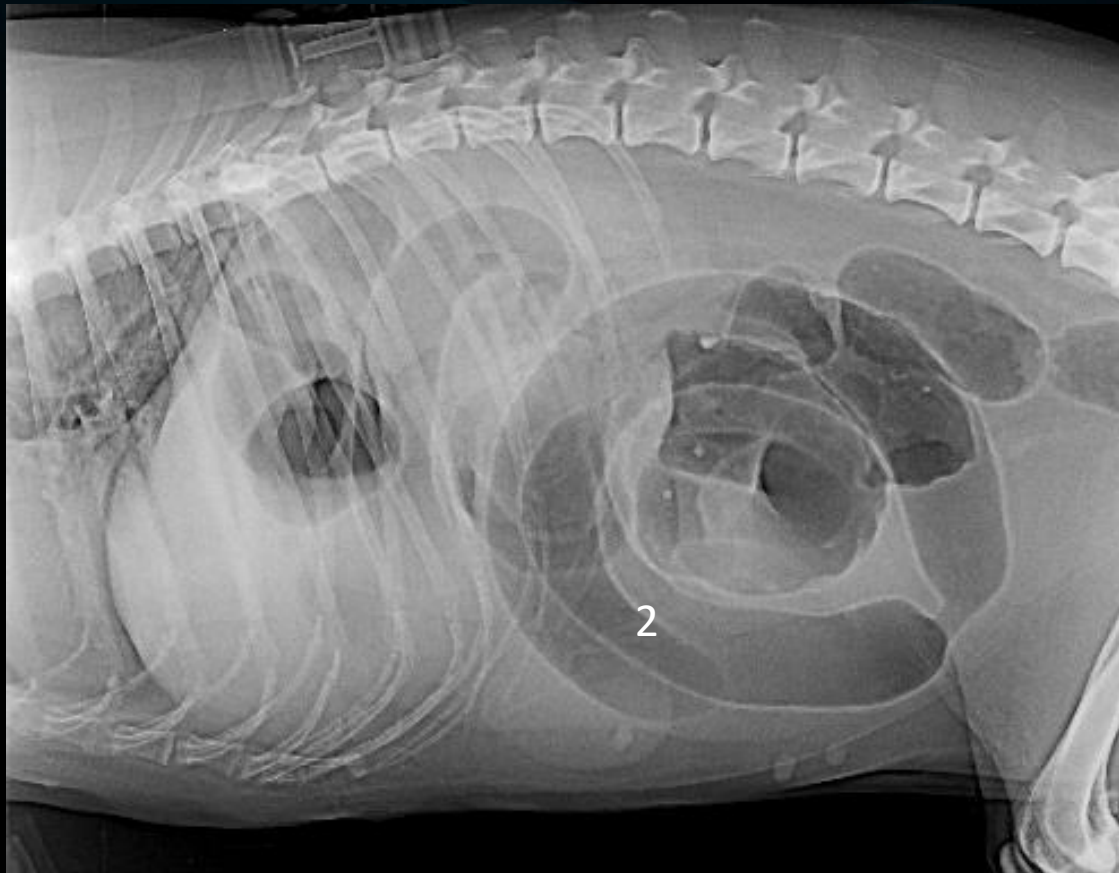
RTG příznaky



RTG příznaky



RTG příznaky



Odkazy pro další studium

Mesenteric volvulus in the dog: a retrospective study of 12 cases

G. Junius, A. M. Appeldoorn, E. Schrauwen

First published: 10 February 2006 | <https://doi.org/10.1111/j.1748-5827.2004.tb00211.x> | Cited by: 27



PDF



TOOLS



SHARE

Abstract

Mesenteric volvulus was diagnosed in 12 dogs over a nine-year period. Each case was presented with abdominal distension and shock. Haematochezia, which is frequently reported in association with mesenteric volvulus, was present in only two of the dogs. The diagnosis, which in all cases was based on radiography, was followed by immediate treatment for shock and surgical intervention whenever possible. In five of the 12 cases, the volvulus was treated successfully and these patients survived. This indicates that the prognosis for mesenteric volvulus might be better than is currently believed, and immediate laparotomy is recommended if mesenteric volvulus is suspected.

<https://onlinelibrary.wiley.com/doi/abs/10.1111/j.1748-5827.2004.tb00211.x>

Zdroje

TILLEY, Lawrence P. a Francis W. K. SMITH. *Blackwell's five-minute veterinary consult*. Sixth edition. Ames, Iowa, USA: John Wiley and Sons, 2016. ISBN 978-1-118-88157-6

MUHLBAUER, Mike C. a Steve KNELLER. *Radiography of the dog and cat: guide to making and interpreting radiographs*. Ames, Iowa: Wiley-Blackwell, 2013. ISBN 978-1118547472