

Plemena koček chovaná v České republice



Rozdělení koček do kategorií dle FIFe

Fédération Internationale Féline (FIFe)

Mezinárodní chovatelská nezisková organizace chovatelů koček (působí i mimo Evropu) a jedna z největších organizací chovatelů koček na světě. Založena v roce 1949 v Paříži; sídlo v Luxemburku.

- Kategorie I - exotické a perské
- Kategorie II - polodlouhosrsté
- Kategorie III - krátkosrsté
- Kategorie IV - siamské, orientální a balijské

KATEGORIE I

- Perská
- Exotická
- Ragdoll
- Birma
- Turecká Van

KATEGORIE II

- Americká curl dlouhosrstá
- Americká curl krátkosrstá
- La Perm dlouhosrstá
- La Perm krátkosrstá
- Mainská mývalí
- Něvská maškaráda
- Norská lesní
- Sibiřská
- Selkirk Rex dlouhosrstý
- Selkirk Rex krátkosrstý
- Turecká angora

KATEGORIE III

- Bengálská
- Britská dlouhosrstá
- Burmilla
- Britská krátkosrstá
- Barmská
- Kymerská
- Evropská
- Kartouzská
- Kurilský bobtail dlouhosrstý
- Kurilský bobtail krátkosrstý
- Korat
- Manská
- Egyptská mau
- Ocicat
- Singapura
- Snowshoe
- Sokoke

KATEGORIE IV

- Habešská
- Balijská
- Cornish Rex
- Devon Rex
- Donský Sphynx
- German Rex
- Japonský Bobtail
- Orientální dlouhosrstá
- Orientální krátkosrstá
- Peterbald
- Ruská
- Siamská
- Somálská
- Sphynx
- Thajská

ZÁKLADNÍ TERMINOLOGIE ZBARVENÍ KOČEK 1

- FIFe standard (www.fifeweb.org)

- Zbarvení a plemena koček:

Typický plemenný znak – plemeno má „jen jeden typ“ zbarvení (např. egyptská mau, burmilla, kartouzská,...)

Zbarvení není typickým znakem plemene – plemeno může mít „více zbarvení“ (např. britská krátkosrstá, mainská mývalí, norská lesní,...)

ZÁKLADNÍ TERMINOLOGIE ZBARVENÍ KOČEK 2

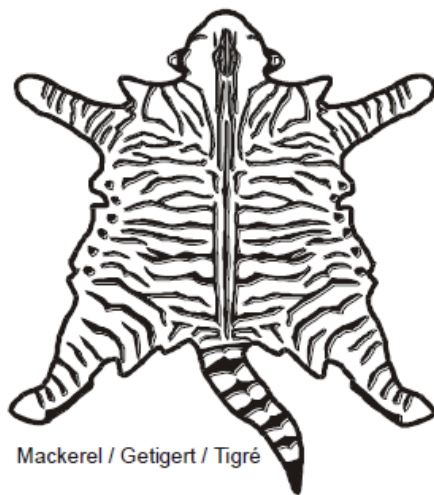
- **Základní dělení zbarvení koček:**
- **bílé** – různá barva očí; ne však červené
- **jednobarevné (solid)** – černá, modrá, čokoládová, aj.
- **zbarvení s bílou** – lze kombinovat s téměř všemi základními barvami
- **zbarvení se znaky** - siamská, barmská aj.

ZÁKLADNÍ TERMINOLOGIE ZBARVENÍ KOČEK 3

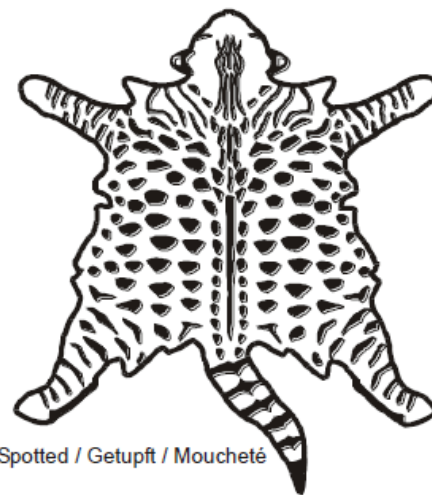
- Tabby zbarvení (4 typy)



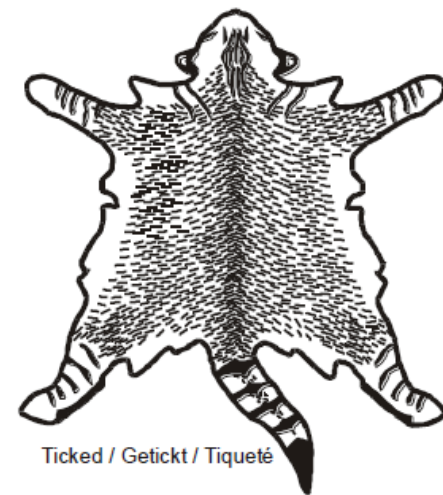
Blotched / Gestromt



Mackerel / Getigert / Tigré



Spotted / Getupft / Moucheté



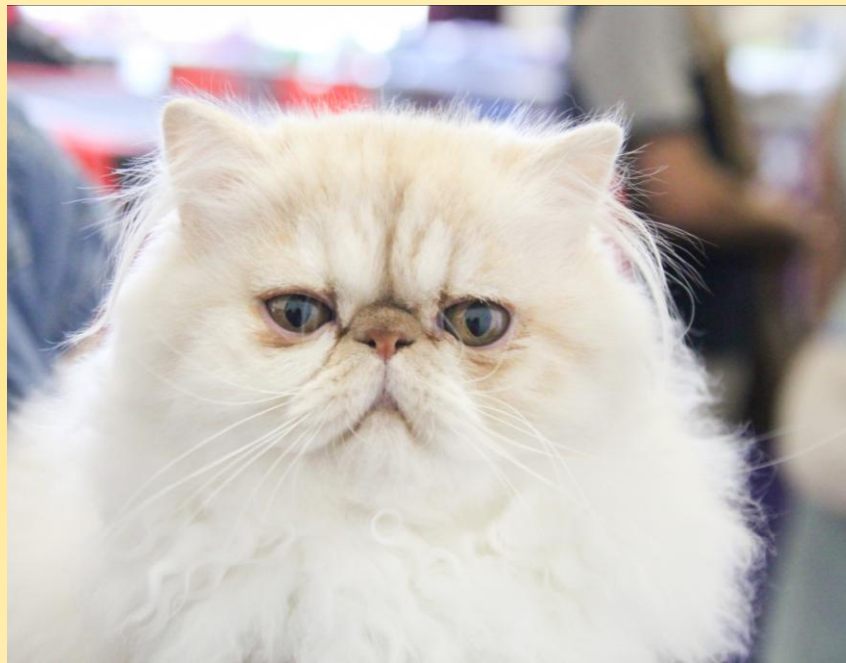
Ticked / Getickt / Tiqueté

MRAMOROVANÉ TYGROVANÉ TEČKOVANÉ TICKING

VŠEOBECNÉ VADY VEDOUČÍ K DISKVALIFIKACI KOČEK NA VÝSTAVĚ

Vybrané vady

- deformace struktury kostí, hrudníku, zjevné deformace páteře
- zjevná slabost omezující schopnost pohybu
- dwarfismus
- amputované drápy
- oligodaktylie, polydaktylie
- pupeční kýla
- abnormality varlat u kocourů > 10 měsíců
- deformity lebky vedoucí k asymetrii obličeje a/nebo hlavy
- abnormality očních víček (ektropium, entropium), slepota, šilhání
- jiné než povolené barvy podle konkrétního plemenného standardu; A JINÉ...



PLEMENA KOČEK KATEGORIE I

EXOTICKÁ (EXO)

Původ

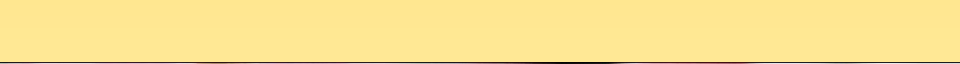
- původně křížení americké krátkosrsté kočky (barmské kočky, popřípadě britské krátkosrsté kočky) s perskou v USA v 50. letech 20. století
- uznáno FIFe: 1983

Povaha

- milá, dobromyslná, přátelská, společenská, poměrně klidná

Péče

- „perská kočka pro lenochy“ - krátká srst
- důležitá je každodenní péče o oči



EXOTICKÁ (EXO)

Vzhled

- střední až velký tělesný rámec; **typem odpovídá perské kočce**
- tělo je kompaktní a podsadité s poměrně krátkými, mohutnými a silnými končetinami
- **hlava je kulatá, masivní se širokou lebkou, krátká a široký nos**
- oči má velké, kulaté, jsou zasazeny daleko od sebe (tím dodává obličej „roztomilý“ výraz)

Zbarvení, srst

- krátká srst
- chová se ve všech zbarvení jako perská (díky kratší srsti vypadá tabby kresba zřetelněji)

EXOTICKÁ (EXO)

Zajímavosti

- některých zemích se považují exotické a perské kočky jako jedno plemeno (krátkosrstá a dlouhosrstá varieta)

Zdravotní aspekty

- brachycephalic airway syndrome (BAS)
- neprůchodnost slzných kanálků
- zúžení nosních otvorů
- dystokie (široká lebka u neonátů)
- drobné nepravidelnosti v růstu mléčných špičáků
- hydrocefalus, rozštěp patra
- polycystické onem. ledvin (= PKD)
- kožní plísně
- polydaktylie (přídavný prst na vnitřní straně pánevních končetin)
- deficiencie pyruvátkinázy



Detail hlavy exotické kočky



PERSKÁ (PER)

Původ

- velkou roli sehrály angorské kočky z Turecka dovezené do Evropy
- dlouhosrsté kočky si koncem 19. století získaly velkou popularitu a od 50. let se šlechtily moderní tvar těla; plemeno uznáno FIFe: 1949

Povaha

- je klidná, flegmatická, skromná, přátelská, společenská a dobrosrdečná, je daleko tolerantnější než průměrná kočka, výborně vychází s ostatními kočkami i psy, ráda si hraje

Péče

- každodenní péče o srst a oči je nutností



Detail hlavy perské kočky

PERSKÁ (PER)

Vzhled

- střední a velký, kompaktní tělesný rámec, **typově odpovídá exotické kočce**
- hlava je kulatá, masivní a proporčně vyvážená, se širokou lebkou a s plnými tvářemi, široký nos vykazuje zřetelný stop
- horní linie nosního zrcátka by měla být v jedné rovině se spodními víčky očí, stop (žlábek na hřbetu nosu) musí být umístěn ve výšce středu očí
- při pohledu ze strany by měly být **brada, špička nosu a čelo v jedné vertikální rovině**

Zbarvení, srst

- **bohatá, dlouhá a velice jemná srst**
- uznána téměř ve všech barvách a kombinacích



PERSKÁ (PER)

Zajímavosti

- původně chovný standard pro „dlouhosrsté“ kočky (longhairs), později přejmenovány na kočky perské
- většina perských koček je chována v domácnosti
- „nový“ typ hlavy je pro moderní perskou kočku jedinečný a nevyskytuje se u žádného jiného plemene, s výjimkou exotické kočky

Zdravotní aspekty

- brachycephalic airway syndrome (BAS)
- nefyziologické postavení víček – nejčastěji entropium, někdy ektropium
- neprůchodnost slzných kanálků (krátká obličej. část), zúžení nosních otvorů

PERSKÁ (PER)

Zdravotní aspekty – pokračování

- retence trichobezoárů (línání)
- sekvestrace rohovky, pigmentace rohovky
- hydrocefalus
- dystokie (široká lebka u neonátů)
- portosystémový zkrat
- Chedial-Higashi syndrom
- 20% krevní skupina B
- drobné nepravidelnosti v růstu mléčných špičáků, rozštěp patra
- chronické onemocnění žlučníku (starší zvířata)
- polycystické onem. ledvin (PKD)
- kožní plísňe
- polydaktylie (přídavný prst na vnitřní straně pánevních končetin)
- defektní ocas (zálomek)
- deficiencie pyruvátkinázy
- kardiomyopatie (HCM)





RAGDOLL (RAG)

Původ

- poměrně mladé plemeno (USA), prapředkem tohoto plemene je bílá kočka perského typu spárena s plemenem birma
- během březosti spadla tato kočka pod auto a zázrakem přežila, ale stala se z ní povolná kočka se slabším tonusem (jako hadrová panenka - angl. ragdoll) a nechala si téměř cokoliv líbit; všechna kot'ata se narodila s tímto znakem a dala vznik novému plemeni; uznáno FIFe: 1991

Povaha

- je jedním z nejmilejších a nejdobromyslnějších plemen
- mívají často vynikající náladu, jsou přímé a plné důvěry, a to i vůči cizím lidem
- skvěle vycházejí jak s dospělými lidmi tak s dětmi, ostatními kočkami či psy, snadno se naučí chození na vodítku

RAGDOLL (RAG)

Péče

- srst 1 x týdně vykartáčovat, ale v období línání může být podobná péče potřeba každý den

Vzhled

- jedno z největších známých plemen koček
- je velká, elegantní a svalnatá kočka s dlouhým tělem
- zřetelně mohutnější zad' je o něco výše než přední část trupu
- končetiny jsou středně dlouhé s těžkými kostmi, velké tlapky mají kulatý tvar a mezi prsty vyrůstají chomáčky chlupů
- hlava klínovitá průměrné velikosti, brada mohutná, tváře dobře vyvinuté, středně dlouhé uši stojí poměrně daleko od sebe

RAGDOLL (RAG)

Zbarvení, srst

- **delší hedvábná srst** bez tendence k plstění
- ragdollové se objevují pouze ve zbarvení s barevnými odznaky, jaké známe u siamských koček + k tomuto zbarvení patří **modré oči** (co nejvíce tmavomodré)
- objevují se ve třech barevných variantách: **colour point, mitted, bicolor**

Zajímavosti

- díky důvěřivosti se často využívá při felinoterapii

Zdravotní aspekty

- rodinný výskyt – kardiomyopatie (HCM)
- polycystické onemocnění ledvin (PKD)

RAGDOLL (RAG)

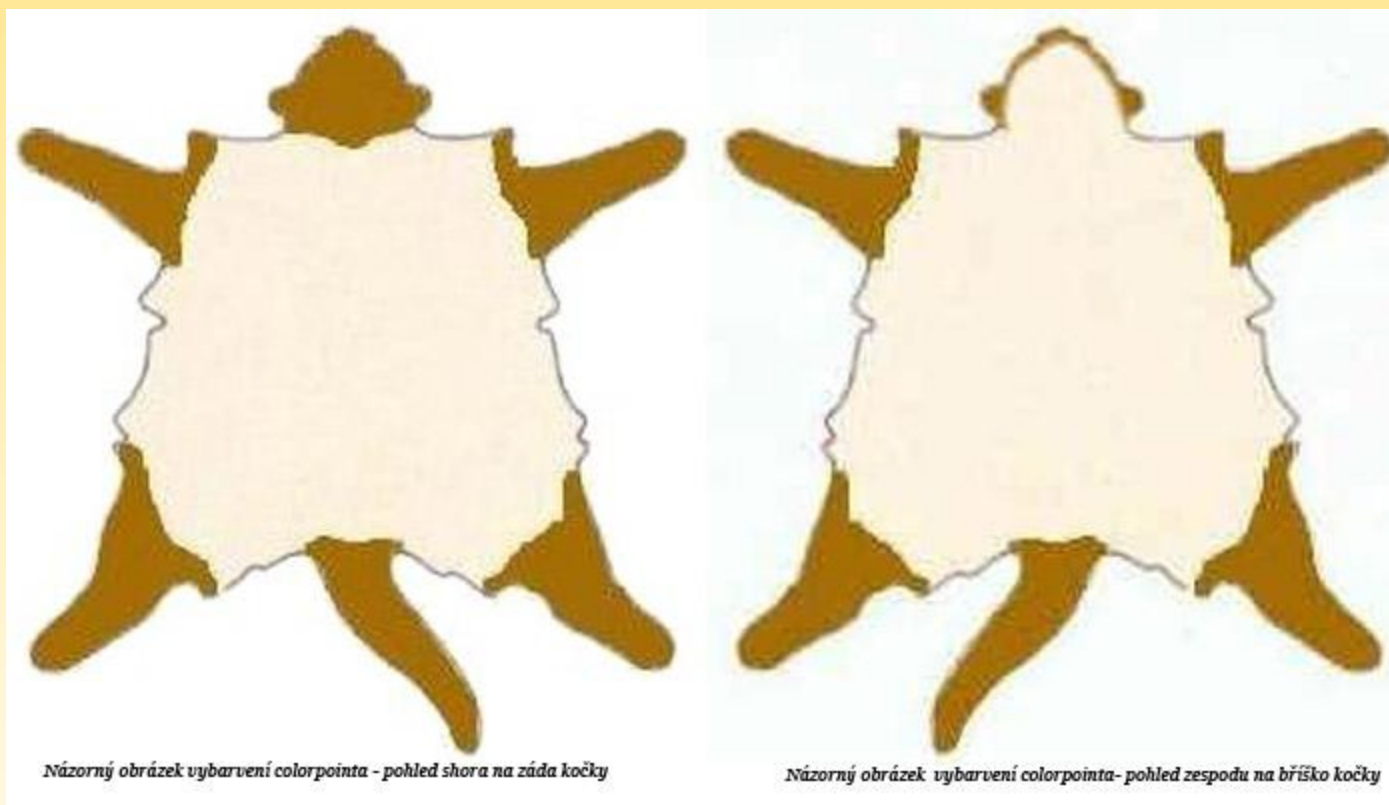


Schéma zbarvení colour-point

Zdroj: stanahcats.cz

RAGDOLL (RAG)

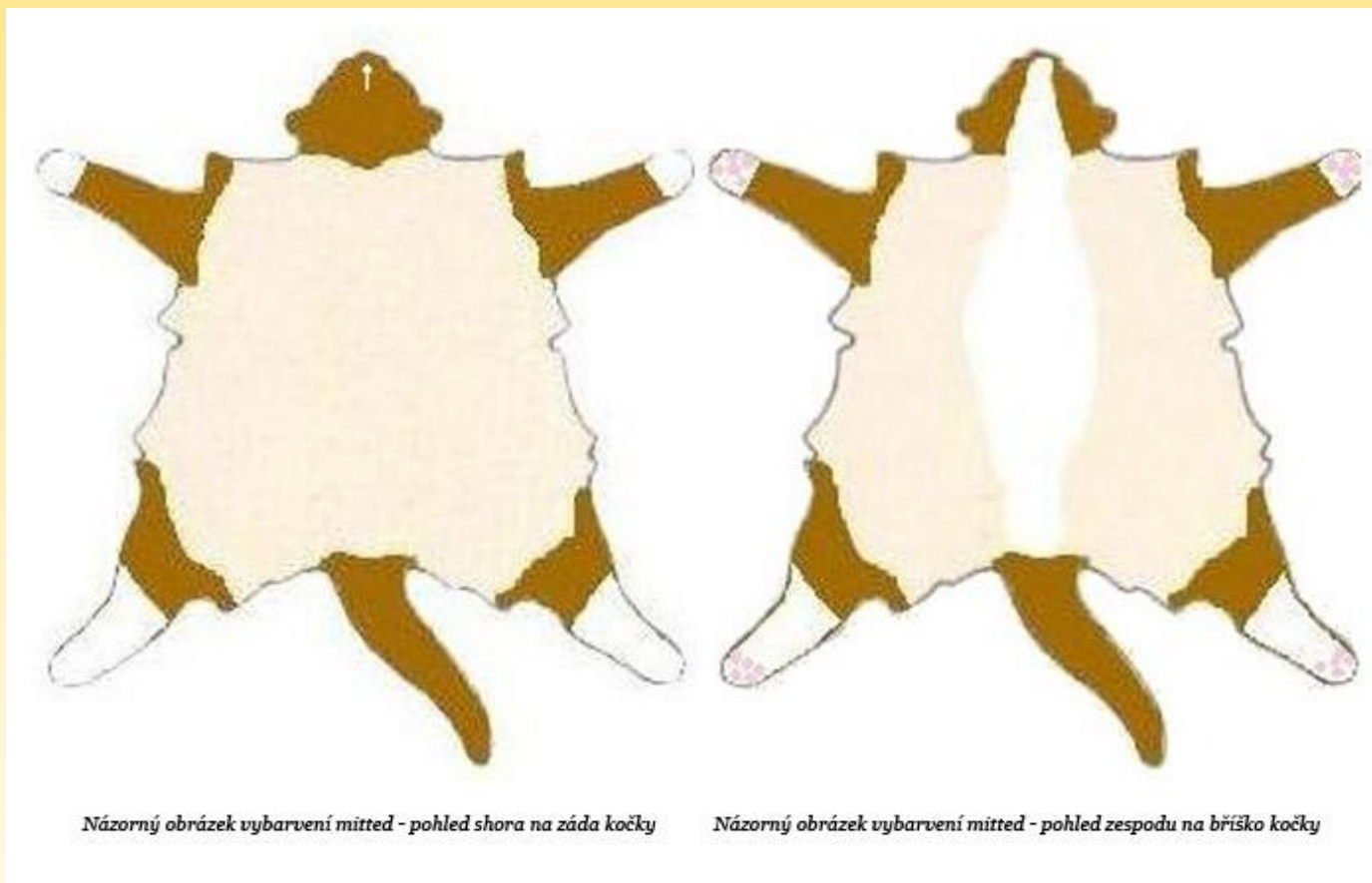


Schéma zbarvení mitted

Zdroj: stanahcats.cz

RAGDOLL (RAG)

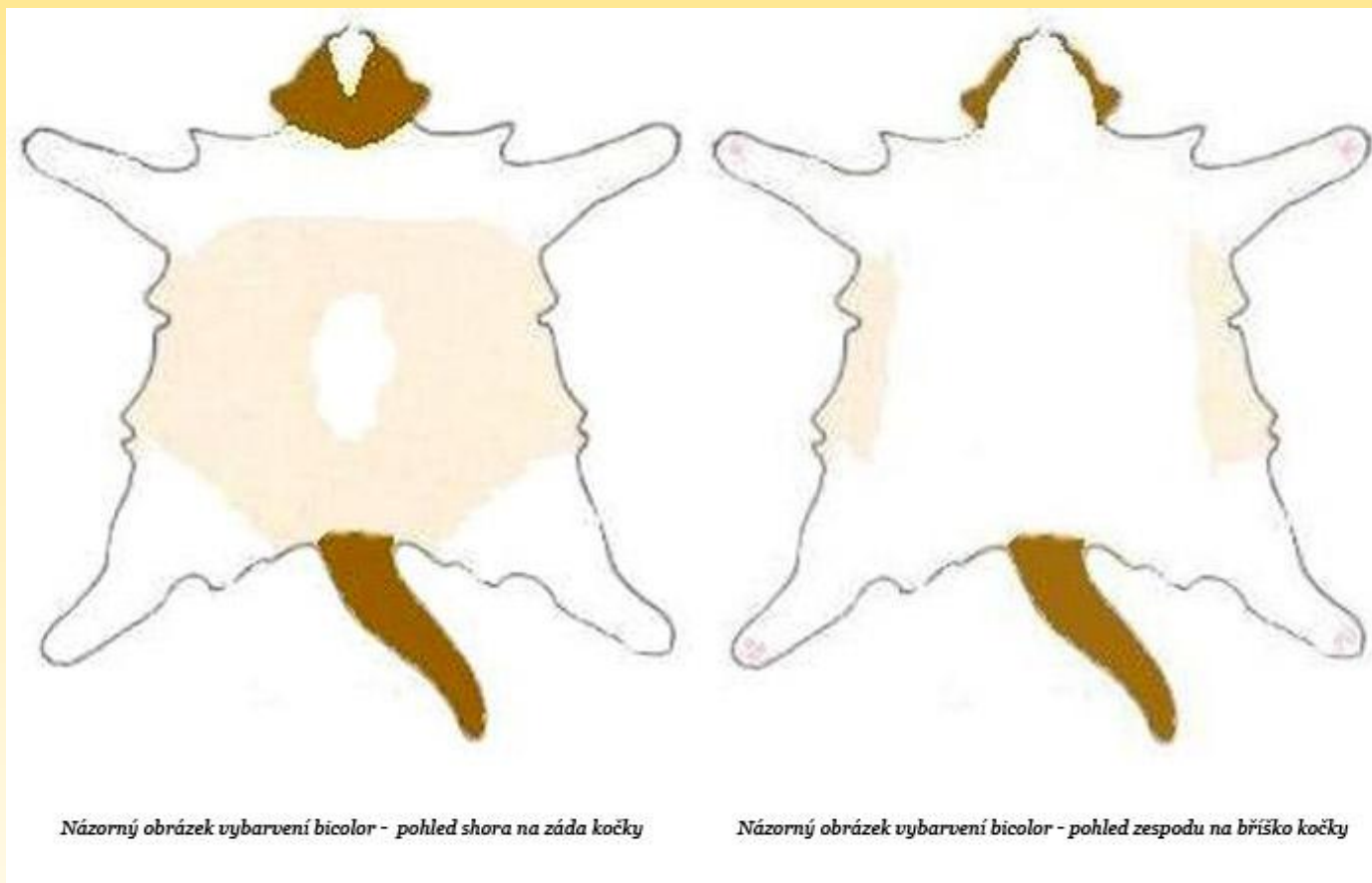


Schéma zbarvení bicolour

zdroj: stanahcats.cz



Detail hlavy kočky ragdoll



BIRMA (SBI)

Původ

- fantaskní legenda o původu (angl. Sacred Birman)
- příběh vypráví, že v barmském klášteře žily bílé kočky, které se těšily zvláštní ochraně, chrám byl napaden, mniši zabiti, u sochy bohyně Tsun-Kyan-Kse vyskočila kočka a v ten moment ji zmodraly oči a její uši, čenich, končetiny a ocas získaly tmavší odstín, pouze tlapky zůstaly bílé
- uznáno FIFe: 1949

Povaha

- je klidná a snášenlivá, její hlas je skromný a tichý
- s oblibou pobývá v blízkosti svých majitelů a často si utvoří pouto jen s jedním členem domácnosti; nemají problém s přítomností ostatních koček a ani klidnější psi jim většinou nevadí



BIRMA (SBI)

Péče

- její srst se téměř neplstí a nevyžaduje žádnou zvláštní péči
- upřednostňuje se **kvalitní kartáč s tvrdšími štětinami**

Vzhled

- střední tělesný rámec s poněkud protaženým tělem a dobrými a výraznějšími proporcemi (**kocouři jsou zřetelně větší než kočky**)
- končetiny jsou mohutné a poměrně krátké s kulatými tlapkami
- hlava se vyznačuje masivní lebkou a mírně klenutým čelem, tváře jsou plné a poněkud zakulacené
- nos je středně dlouhý a nemá stop, vykazuje pouze lehké prohnutí, uši jsou v poměru k hlavě malé a na koncích zaoblené
- oči spíše oválné než kulaté a mají **tmavě modrou barvu**



BIRMA (SBI)

Zbarvení, srst

- **dlouhá až polodlouhá srst hedvábné struktury**
- je uznána s **výlučně se siamskými znaky + symetrickými bílými „ponožkami“**
- siamský faktor způsobuje, že se skutečná barva kočky objevuje pouze na extemitách (uši, čenich, tlapky, ocas + u kocourů i šourek), ostatní části těla - velmi světlý odstín
- srst na zádech a slabinách by měla mít světlý až teple zlatavý béžový odstín, zbytek těla má světlou barvu vaječné skořápky

Zajímavosti

- koťata se rodí bílá, jejich tmavší odznaky se dobarvují až později; může to trvat i rok

Zdravotní aspekty

- kongenitální hypotrichóza; vyšší koncentrace plazmatické močoviny a/nebo kreatininu
- poruchy stavby hrudníku; tendence k zakrňování a trpasličímu růstu
- častý výskyt pupeční kýly; korneální dermoid; polycystické onemocnění ledvin (PKD)



TURECKÁ VAN (TUV)

Původ

- vděčí za jméno jezeru Van na úpatí sopečného masivu Ararat (JV Turecka)
- plemeno bylo objeveno v roce 1955 Angličankami L. Lushingtonovou a S. Hallidayovou, kterým se nejvíce líbily bílé kočky se sytě červenohnědým ocasem a skvrnami na hlavě; s takovými importovanými kočkami byla založena plemenitba v Anglii; uznáno FIFe: 1960

Povaha

- důvěrná a přítulná, často se upíná na jednu osobu, ke které směřuje veškerou svou lásku a ostatní členy rodiny pouze akceptuje, je hravá, temperamentní
- výborně vychází jak se psy, tak s ostatními kočkami
- patří mezi nejlepší chytače myší, je vytrvalá až fanatická

Péče

- srst má jen malý sklon k plstění, plemeno nevyžaduje žádnou zvláštní péči o srst



TURECKÁ VAN (TUV)

Vzhled

- střední tělesný rámec s delšími proporcemi, se širokým hlubokým hrudníkem a středně dlouhými končetinami a kulatými tlapkami
- hlava je mohutná, široce klínovitá se zaoblenými konturami, nápadnými lícními kostmi a zakulaceným čenichem
- **oči modré, světle jantarové anebo heterochromie** těchto barev

Zbarvení, srst

- **polodlouhá srst na těle s jemnou a hedvábnou strukturou; málo podsady**
- **typické zbarvení van**, množství a umístění bílé však nelze vždycky zaručit
- má jednu zbarvenou skvrnu na hlavě, která nesmí sahat až k očím a současně ne dále, než kam dosahuje zadní strana uší; tato skvrna je rozdělena na dvě části vertikální lysinkou
- ocas je zbarvený v celé délce; na zádech se povoluje několik malých nahodilých skvrnek

Vertikální lysinka na hlavě





Fotografie poskytnuta Zdeňkem
Gorgoňem a časopisem Naše kočky

TURECKÁ VAN (TUV)

Zajímavosti

- v Turecku je dávana přednost spíše plně bílým kočkám s nestejně zbarvenýma očima
- na jaře je bujná, hustá zimní srst, která je nahrazována kratší letní srstí
- úplně vyrůst mohou kočky až za 3 - 5 let

Zdravotní aspekty

- možný výskyt hluchoty u jedinců s oběma modrýma očima
- občasný snížený apetit



PLEMENA KOČEK KATEGORIE II

AMERICKÁ CURL DLOUHOSRSTÁ/KRÁTKOSRSTÁ (ACL/ACS)

Původ

- plemeno vzniklo náhodou v USA po nalezení kočky se zakroucenýma ušima dozadu a bylo rozhodnuto založit na této zvláštní mutaci zcela nové plemeno
- plemeno je zatím poměrně heterogenní a je tu enormní množství genetické různorodosti po předcích; uznáno FIFe: 2003

Povaha

- většinou jsou přátelské a mají rádi lidi, jsou přizpůsobivé a mají vyrovnanou povahu, dobře vychází jak s dětmi, tak i s ostatními kočkami

Péče

- doporučuje pravidelná kontrola uší a popřípadě hygiena, nikdy se však nesnažit narovnávat!

Detail hlavy ACL



Detail hlavy ACS



CHS Sabya*CZ



Detail zkroucení uší (ACL)

AMERICKÁ CURL DLOUHOSRSTÁ/KRÁTKOSRSTÁ (ACL/ACS)

Vzhled

- jedná se o **2 plemena lišící se pouze typem osrstění**
- střední tělesný rámec, tělo 1,5 x delší než je výška v ramenech, proporčně vyvážené, normálně osvalené, štíhlejší
- hlava je klínovitá v dobrém poměru k tělu, čenich je zakulacený bez tzv. pinče
- **největší důraz je kladen na uši** - musejí být zakulacené a jejich zkroucení musí mít pěkný tvar kruhovitěho obloučku, jsou středně veliké a jsou posazeny na rozích klínovité hlavy

Zbarvení, srst

- ACL má hedvábnou a přiléhavou polodlouhou srst s žádnou podsadou
- ACS má jemnou hedvábnou a dobře přiléhavou srst, která nesmí být plyšovitá
- vyskytují se téměř ve všech barvách, ale na barvu se šlechtí jen minimálně

AC dlouhosrstá





AC krátkosrstá

CHS Sabya*CZ

AMERICKÁ CURL DLOUHOSRSTÁ/KRÁTKOSRSTÁ (ACL/ACS)

Zajímavosti

- gen pro zkroucení uší **se dědí dominantně** a má proměnlivý fenotypový projev
- koťata **se rodí s normálníma ušima**, které se do 10 dní začínají stáčet, do 16. týdne života dosáhnou své konečné podoby
- zpětným křížením bylo zjištěno, že **gen nemá žádné negativní vlivy na zdraví koček**

Zdravotní aspekty

- u plemene nebyly popsány zásadní plemenné predispozice (především díky poměrně heterogennímu původu)

LA PERM (LPL/S)

Původ

- novější americké plemeno (stát Oregon, 80. léta 20. století) vzniklé náhodou - nalezenému kotěti se začala po dvou měsících kudrnatět srst
- byl založen chovný program, kam byly zahrnuty hlavně kočky domácí a plemeno ocicat; uznáno FIFe: 2015

Povaha

- je přátelská, aktivní a inteligentní, má ráda pozornost a všeho se účastní
- nemá většinou problém jak s ostatními kočkami, tak se psy nebo dětmi

Péče

- vyžadují poměrně málo péče o srst, méně línají



LA PERM (LPL/S)

Vzhled

- jedná se o **2 plemena lišící se pouze délkou srsti** – LP krátkosrstá a LP dlouhosrstá
- střední tělesný rámec, mírně orientálního typu, těžší než by se mohlo zdát
- hlava mírně klínovitá s jemnými konturami, spíše delší než širší
- uši středně velké až velké, rysí štětičky na uších (u LPL)

Zbarvení, srst

- LPS: krátká srst
- LPL: polodlouhá srst
- původně má **měkkou, volně zkadeřenou a zvlněnou srst**, která odstává od těla; jemnost srsti vykazuje zatím dost individuální variabilitu
- jsou uznány všechny existující barvy a kresby

LA PERM (LPL/S)

Zajímavosti

- mutace pro kadeřavou srst **se dědí dominantně**
- občas se u tohoto plemene objevují holá kot'ata
- někdy kočky během říje ztrácí srst
- ne všichni jedinci musejí mít kadeřavou srst
- kvalita srsti je většinou do 2. – 3. roku proměnlivá

Zdravotní aspekty:

- deficiencie pyruvátkinázy
- mimoto, u plemene nebyly zatím popsány zásadní plemenné predispozice (především díky poměrně heterogennímu původu)

MAINSKÁ MÝVALÍ (MCO)

Původ

- domácí americké plemeno (stát Maine, 18. a 19. století) pocházející z křížení tamních krátkosrstých koček s importovanými dlouhosrstými plemeny z Evropy
- uznáno FIFe: 1982

Povaha

- jejich nazlobený pohled vůbec neodpovídá povaze (přezdívka Gentle Giants)
- přátelské, dobrácké a velice společenské, navíc mají stabilní povahu
- vychází velice dobře jak s dětmi, tak se psy a i jinými kočkami
- přizpůsobivá, poměrně odolná kočka

Péče

- menší tendence srsti k plstění než u perské kočky (postačí kartáčování 1 x týdně)
- u některých kocourů může být tendence k tzv. „mastnému ocasu“

Na výstavách jsou MCO tradičně předváděny s nataženým tělem, aby se zdůraznila jeho délka a formát.



MAINSKÁ MÝVALÍ (MCO)

Vzhled

- velký tělesný rámec obdélníkovitého tvaru (**největší plemeno koček**)
- mohutné tělo s širokým hrudníkem a silnou kostrou, ocas dlouhý aspoň tak jako tělo
- hlava je středně velká, zřetelně **čtvercového obrysu** s jemně konkávním profilem, jemně klenutým čelem a silnými lícními kostmi
- z profilu má vykazovat **mírně prohnutou linii nosu** (tj. **nemá rovný profil linie nosu oproti norské lesní kočce**)
- při pohledu zepředu **čenic** vykazuje typicky **čtvercový tvar** „tzv. box“
- velké, široké uši s typickými s **rysími štětičkami**





Mladý kocour
Mladá kočka



Dospělá kočka



MCO je velmi plodné plemeno – na společném snímku koťata ze dvou odlišných vrhů ve věku asi 12 týdnů v tabby zbarvení různých barev.

CHS RABAZ**CZ*



Porovnání profilu hlavy



**Detail profilu prohnuté nosní linie MCO (vlevo)
a rovné nosní linie NFO (vpravo)**

MAINSKÁ MÝVALÍ (MCO)

Zbarvení, srst

- **polodlouhá srst** „do každého počasí“ s jemnou a hustou podsadou
- kratší srst je na hlavě, ramenou a končetinách, zatímco na zádi, bocích a břiše je výrazně delší
- **splývavý, hladký charakter delší srsti**
- žádoucí je i tzv. **límeč a delší srst mezi prsty**
- uznána v množství variet; často chována v přírodních barvách (tabby), ale rovněž je povoleno jakékoliv množství bílé



MAINSKÁ MÝVALÍ (MCO)

Zajímavosti

- **vysoce oblíbené plemeno v současnosti u nás**
(světová výstava koček Praha 2014 - 312 ks MCO z 1597 ks koček)
- **početné vrhy** (8 a více koťat není výjimkou)
- podle legendy bylo zakladateli plemene v USA 6 koček turecké angory, které patřily francouzské šlechtičně Marii Antoinettě – tyto kočky poslala za oceán dříve než sebe (sama neunikla a byla pak opravena v roce 1793)
- pravděpodobně geneticky velmi příbuzná s norskou lesní kočkou
- vynikající schopnost lovit myši (původně oceňované pracovní plemeno)
- rekord v délce těla vč. ocasu byl 123 cm (kocour Stewie, USA)
- kocouři mohou být zřetelně větší než kočky

MAINSKÁ MÝVALÍ (MCO)

Zdravotní aspekty

- **kardiomyopatie** (HCM)
- spinální muskulární atrofie (SMA)
- kloubní vady
- dysplazie kyčelního kloubu
- poruchy šlach (Achillova šlacha)
- problémy s osrstěním ocasu
- polydaktylie (diskvalifikace na výstavě podle standardu FIFe)

NĚVSKÁ MAŠKARÁDA (NEM)

Původ

- v podstatě je to „sibiřská kočka ve zbarvení s odznaky“ (color point)
- z Ruska, kde se začala profilovat v 80. letech 20. století ze sibiřských koček
- uznáno FIFe: 2011 jako **samostatné plemeno**

Povaha

- přítulná a klidná kočka, nemají problém s ostatními kočkami, psy nebo dětmi; chce být součástí rodinného dění, ráda šplhá

Péče

- srst se téměř neplstí
- postačí kartáčování 1 x týdně

NĚVSKÁ MAŠKARÁDA (NEM)

Vzhled

- **střední až velký tělesný rámec** obdélníkovitého tvaru
- pevná kostra s mohutným osvalením
- hlava jemně zaoblená, spíše delší, v profilu s mírně zakřiveným nosem
- charakteristická **modrá barva očí** (co nejtmaší v jednotném odstínu)

Zbarvení, srst

- **polodlouhá**, velmi hustá srst
- krycí srst **odpuzuje vodu** a je příjemná, spíše těžší na dotek
- barvy odznaků jsou povoleny ve stejných přírodních odstínech jako u sibiřských koček, tedy čokoládově černá (seal), červená, želvovinová, ředěné barvy modrá a krémová; častá je kresba, možné jsou i stříbřité variety



Detail hlavy a uší



Fotografie poskytnuta Zdeňkem
Gorgoňem a časopisem Naše kočky

NĚVSKÁ MAŠKARÁDA (NEM)

Zajímavosti

- **standard typu a srsti je zcela shodný se sibiřskou kočkou**
- díky recesivnímu charakteru dědičnosti colorpoint zbarvení se občas stane, že se plnobarevným sibiřským kočkám narodí potomek v barvě s odznaky
- podle organizací WCF, TICA a CFA jsou NEM považovány jen za barevnou varietu sibiřské kočky
- mezi zimním a letním osrstěním je výrazný rozdíl ve struktuře srsti
- přední a zadní tlapky jsou ochlupené, aby se tato kočka mohla lépe brodit sněhem

Zdravotní aspekty

- přírodní plemeno – někteří jedinci jsou více temperamentní - hůře zvladatelní; jinak u plemene nebyly popsány zásadní plemenné predispozice (poměrně odolné plemeno)

NORSKÁ LESNÍ (NFO)

Původ

- v Norsku odedávna (Vikingové) nazývají toulavé dlouhosrsté kočky „huldrekatten“ nebo-li „lesní kočky“
- uznáno FIFe: 1977

Povaha

- socializované a pečlivě odchované kočky mají tolerantní a stabilní charakter
- přátelské a přívětivé, potřebuje volný výběh nebo adekvátní kompenzaci
- má sklon k upnutí se na jednu osobu, komunikuje pomocí očí a subtilních tělesných gest

Péče

- postačí kartáčování srsti 1 x týdně





NORSKÁ LESNÍ (NFO)

Vzhled

- **velký tělesný rámec** s mohutnou stavbou těla a masivní strukturou kostí
- pánevní končetiny jsou delší než hrudní končetiny
- **hlava trojúhelníková s dlouhým a rovným profilem nosu (bez tendence k tzv. stopu)** a silnou bradou

Zbarvení, srst

- **polodlouhá**, dvojitá srst s vlnitou podsadou a hladkou, vodu odpuzující krycí srstí
- uznána téměř ve všech barvách a kresbách



NORSKÁ LESNÍ (NFO)

Zajímavosti

- **jedno z nejoblíbenějších plemen koček u nás**
(světová výstava koček Praha 2014 – 214 NFO z 1597 ks koček)
- kočky žijící v domácnosti mívají méně hustou srst než ty, které žijí ve venku
- výborný lovec myší, otužilé plemeno, početné vrhy
- v plemeni se někdy objevuje také tzv. „barva X“, kdy koťata se rodí černá nebo modrá s tabby kresbou, časem se mění na spíše načervenalý nebo světle skořicový odstín

Zdravotní aspekty

- perinatální hypoglykemický kolaps (narušená struktura glykogen štěpícího enzymu GBE1); kardiomyopatie (HCM)
- kloubní vady (dysplazie kyčelního kloubu)



SIBIŘSKÁ (SIB)

Původ

- v Rusku byla dlouho takto nazývána každá mohutná dlouhosrstá kočka
- uznáno FIFe: 1997

Povaha

- přítulná, klidná, často se velmi fixuje na rodinu
- ráda se věnuje šplhání, vynalézavá a samostatná

Péče

- srst se téměř neplstí, postačí kartáčování 1 x týdně
- v době línání (jaro, podzim) je nutné kočku česat denně



SIBIŘSKÁ (SIB)

Vzhled

- **střední až velký tělesný rámec** obdélníkovitého tvaru
- pevná kostra s mohutným osvalením
- hlava jemně zaoblená, spíše delší, v profilu s mírně zakřiveným nosem
- **jantarové nebo zelené oči** (nežádoucí modré zbarvení = něvská maškaráda)

Zbarvení, srst

- **polodlouhá**, velmi hustá srst
- krycí srst **odpuzuje vodu** a je příjemná, spíše těžší na dotek
- **vyskytují se všechny barevné kombinace** (s výjimkou siamských znaků): červená, krémová, černá, modrá, želvovinová, modře želvovinová, tabby kresba (mramorovaná, tečkovaná, tygrovaná), rovněž kombinace s bílou barvou aj.



SIBIŘSKÁ (SIB)

Zajímavosti

- rozdíly v plemenném standardu v různých zemích a různých organizacích
- v Moskvě existuje cirkus, kde mají tamní sibiřské kočky své vlastní kočičí vystoupení
- většina zástupců plemene má nižší produkci kožního a slinného alergenu Fel d1

Zdravotní aspekty

- přírodní plemeno – někteří jedinci jsou více temperamentní - hůře zvladatelní; jinak u plemene nebyly popsány zásadní plemenné predispozice (poměrně odolné plemeno)



SELKIRK REX

KRÁTKOSRSTÝ/DLOUHOSRSTÝ (SRS/SRL)

Původ

- ve vrhu domácích koček (USA) se vyskytlo modře želvovinové kotě s bílou barvou, které se lišilo strukturou srsti
- zatím je povoleno je dočasně křížit s perskou, exotickou a britskou krátkosrstou kočkou (je to heterogenní plemeno)
- uznáno FIFe: 2015

Povaha

- přátelský, společenský tolerantní a příjemný
- velmi dobře vychází s ostatními kočkami, dětmi i psy
- rád šplhá, ale není nijak „hyperaktivní“

Péče

- líná stejně jako plemena s normální srstí, proto je nutné se o srst více starat



Fotografie poskytnuta Zdeňkem
Gorgoňem a časopisem Naše kočky

SELKIRK REX

KRÁTKOSRSTÝ/DLOUHOSRSTÝ (SRS/SRL)

Vzhled

- jedná se o **2 plemena lišící se pouze délkou srsti**
- střední až velký tělesný rámec obdélníkovitého tvaru
- plemeno působí podsaditým dojmem a má hranatou zád'
- jsou dobře osvalené a kosti jsou poměrně těžké
- **hlava je kulatá** a hřbet nosu vykazuje tzv. **stop**

Zbarvení, srst

- **krátká anebo středně dlouhá dvojitá srst je jemná, plyšová s efektem rexovitého charakteru**
- více kudrlin se objevuje na krku, ocasu a bříše
- velmi žádoucí jsou volné, vzájemně oddělené pružné kudrny
- mohou se chovat ve všech barvách a kombinacích, ale na výstavách se klade důraz spíše na strukturu srsti než barvu

SELKIRK REX

KRÁTKOSRSTÝ/DLOUHOSRSTÝ (SRS/SRL)

Zajímavosti

- gen pro strukturu srsti **se dědí dominantně**, a je v jiné své formě zodpovědný za bezsrstnost SPH
- název „Selkirk“ vymyslela majitelka první kočky po svém otci, protože chtěla vzdát hold své rodině, takže na rozdíl od ostatních rexů není pojmenován podle oblasti původu

Zdravotní aspekty

- u plemene nebyly popsány zásadní plemenné predispozice (poměrně mladé plemeno)
- případné predispozice mohou odpovídat zařazení jiných plemen (přilítí krve do chovu selkirk rexů)

TURECKÁ ANGORA (TUA)

Původ

- jedno z nejstarších plemen koček na světě
- původem z okolí města Ankara (Turecko), pak import do Anglie a Francie
- uznáno FIFe: 1988 (bílá varieta, později i barevné TUA)

Povaha

- vytrvalost a chytrost, často se fixují zejména na jednoho člena rodiny
- zvědavé, temperamentní, učenlivé
- dožadují se pozornosti; velice dominantní kočky

Péče

- malý sklon srsti k plstnatění

TURECKÁ ANGORA (TUA)

Vzhled

- středně velký tělesný rámec (kocouři větší)
- **štíhlé a elegantní kočky** s dobrým osvalením a mohutnou stavbou těla
- pánevní končetiny jsou delší než hrudní končetiny
- relativně **malá hlava má mírně klínovitý tvar**; na uších mají malé štětičky
- oči modré, zelené, jantarové, žluté anebo heterochromie těchto barev

Zbarvení, srst

- **polodlouhá srst bez podsady má hedvábnou a jemnou strukturu**
- barva, kterou se TUA proslavila je **zářivě bílá s modrýma očima**, ale toto plemeno je chováno i v přírodních barvách
- vyskytují se i všechny čtyři tabby kresby, dále také stříbrné zbarvení aj.



TURECKÁ ANGORA (TUA)

Zajímavosti

- Turci považovali za zvláštní pouze bílé turecké angory, a zejména tehdy, když měly alespoň jedno oko modré (bohužel tyto kočky byly navíc hluché na ipsilaterální ucho)
- dříve byly uznávané pouze bílé kočky, později barevnými kočkami začalo „bojovat“ proti hluchotě
- plemeno se podílelo na vzniku řady dalších plemen (PER aj.)

Zdravotní aspekty

- před uchovněním bílé kočky podstupují testy BAER (**oficiální test na sluch**)
- občasný výskyt vrozené ataxie koťat (nepřežívají do dospělosti)



PLEMENA KOČEK KATEGORIE III

BENGÁLSKÁ (BEN)

Původ

- **mezidruhový kříženec kočky domácí a kočky bengálské** (*Prionailurus bengalensis*) - původně vědecké křížení kvůli imunitě vůči kočičí leukémii
- v 50. letech 20.století v USA se provádělo křížení kočkovitých šelem s kočkami domácími; uznáno FIFe: 1999

Povaha

- velmi aktivní a podnikavé plemeno, rády šplhají
- potřebují velký prostor pro hodně pohybu
- jsou velmi společenské, není dobré je chovat jako samotářky

Péče

- nevyžaduje žádnou zvláštní péči – stačí kartáčování 1 x týdně

Detail kresby bengálské kočky



BENGÁLSKÁ (BEN)

Vzhled

- střední až velký tělesný rámec
- mají poměrně dlouhé, svalnaté a elegantní tělo
- hlava je klínovitá, špičky uší by měly být zaoblené

Zbarvení, srst

- srst je krátká až polodlouhá a těsně přiléhá k tělu
- její struktura je hebká a hedvábná
- základní barva je černá, podklad pro tabby kresbu je červená nebo hnědá, upřednostňuje se na silně kontrastní kresba
- vyskytují se dvě tabby kresby - **tečkovaná a mramorovaná**

Detail hlavy bengálské kočky





BENGÁLSKÁ (BEN)

Zajímavosti

- rovněž existují barevné varianty podle tabby kresby a podkladové barvy a to: seal lynx point (siamská sněžná bengálská kočka), seal sepia (barmská sněžná bengálská kočka) a seal mink (tonkinská sněžná bengálská kočka)
- vyšší pořizovací cena

Zdravotní aspekty

- deficiencie pyruvátkinázy
- retinální degenerace
- toto plemeno se považuje za jedinečné díky **imunitě vůči kočičí leukémii**

BRITSKÁ DLOUHOSRSTÁ (BLH)

Původ

- vychází z historie britské krátkosrsté, avšak má dlouhou srst po křížení s tureckými angorami ve Velké Británii (polovina 20. století)
- uznáno FIFe: 2016

Povaha

- přátelská, vyrovnaná, klidná, přizpůsobivá
- výborně vychází s ostatními kočkami či jinými domácími mazlíčky
- pokud je ale s něčím nespokojena, dokáže to dát zřetelně najevo

Péče

- pravidelné česání 1 x týdně

BRITSKÁ DLOUHOSRSTÁ (BLH)

Vzhled

- střední až velký tělesný rámec – **typově odpovídá britské krátkosrsté kočce**
- rámec je kompaktní, rovnoměrně stavěné s mohutným a svalnatým tělem
- **hlava je kulatá, široká**, z profilu s mírným prohnutím linie nosu, ale zřetelně bez tzv. stopu, a je nesena na krátkém krku
- velké, kulaté oči; malé uši dobře osrstěné na vnitřní straně

Zbarvení, srst

- **dlouhá až středně dlouhá srst odstávající od těla s jemnou strukturou**
- vyskytují se téměř ve všech existujících plných barvách a kresbách



Fotografie poskytnuta Zdeňkem
Gorgoňem a časopisem Naše kočky



Detail delší srsti na vnitřní straně uší

BRITSKÁ DLOUHOSRSTÁ (BLH)

Zajímavosti

- v různých zemích a organizacích je různý náhled na zařazení a standard tohoto plemene

Zdravotní aspekty

- obezita
- felinní urologický syndrom
- chronické selhávání ledvin
- rodinný výskyt – kardiomyopatie
- krevní skupiny – B (50%)

BURMILLA (BML)

Původ

- plemeno bylo vyšlechtěno v roce 1981 ve Velké Británii náhodným zkřížením stříbrného kocoura perské kočky činčily a barmské kočky
- uznáno FIFe: 1995

Povaha

- je vyrovnaná, není agresivní ve společnosti jiných koček
- je inteligentní, hravá, aktivní, zvědavá, velmi přítulná, trpělivá a přizpůsobivá
- v mládí je velmi hravá a nebojácná

Péče

- postačí 1 x týdně vyčesat

Detail stříbřitě bílého zbarvení burmilly



BURMILLA (BML)

Vzhled

- **střední tělesný rámec**
- tělo má poměrně svalnaté, delší; s mírně delšími pánevními končetinami
- hlava je kulatá, široká v linii obočí a v čelistech, zužující se do tupého klínu
- z profilu mírně prohnutý nos se stopem, který tvoří s bradou jednu linii
- **oči mají výraznou a zářivou barvu zelené**

Zbarvení, srst

- má **krátkou**, hustou srst hedvábné struktury s bohatou podsadou
- základní barva srsti je **stříbřitě bílá**
- později vyšlechtěna a uznána i zlatě stínovaná varieta

Detail hlavy burmilly





BURMILLA (BML)

Zajímavosti

- mimo FIFe existuje i dlouhosrstá varieta burmilly

Zdravotní aspekty

- hypokalémie (BHK)

BRITSKÁ KRÁTKOSRSTÁ (BSH)

Původ

- cílem bylo vytvořit plemeno pro méně majetné lidi, aby mohli vystavovat své mazlíčky; jedná se o zušlechtěnou tamní krátkosrstou kočku (Anglie, 19. století)
- uznáno FIFe: 1960/1977/1981

Povaha

- má přátelskou, vyrovnanou a klidnou povahu
- výborně vychází s ostatními kočkami či jinými domácími mazlíčky
- vyznačuje se značnou přizpůsobivostí avšak nikdy se nedožaduje moc velké pozornosti, ale pokud je s něčím nespokojena, dokáže to dát zřetelně najevo

Péče

- nevyžaduje žádnou zvláštní péči o srst, postačí kartáčování 1 x týdně
- vyrovnaná krmná dávka – tendence k přejídání



BRITSKÁ KRÁTKOSRSTÁ (BSH)

Vzhled

- **střední až velký tělesný rámec**
- rámec je kompaktní, rovnoměrně stavěné s mohutným a svalnatým tělem
- **hlava je kulatá, široká**, z profilu s mírným prohnutím linie nosu, ale zřetelně bez tzv. stopu, a je nesena na krátkém krku
- barva očí: měděná až tmavě oranžová, modrá, zelená anebo heterochromie

Zbarvení, srst

- **srst je krátká**, na pohmat pevná a hustá, úplně nepřiléhá k tělu
- vyskytují se téměř ve všech existujících plných barvách, a kresbách
- **mezi nejoblíbenější barvy patří modrá**





BRITSKÁ KRÁTKOSRSTÁ (BSH)

Zajímavosti

- **oblíbené plemeno u nás i ve světě**
(světová výstava koček Praha 2014
152 ks BSH z 1597 vystav. koček)
- zpočátku se jí říkalo „shorthair“
nebo British cat, ale v dnešní době
známá spíš jako „britka“

Zdravotní aspekty

- obezita
- felinní urologický syndrom
- chronické selhávání ledvin
- portosystémový zkrat
- rodinný výskyt – kardiomyopatie (HCM)
- krevní skupiny - B (50%)



BARMSKÁ (BUR)

Původ

- zakladatelka – hnědá kočka jménem Wong Mau, která byla dovezena Barmy do USA
- později nakryta siamským kocourem a zjistilo se, že mohou mít tři různá zbarvení: siamské kočky, tonkinský faktor a tmavší tzv. barmský faktor
- chovatelé rozhodli šlechtit pouze barmský faktor; uznáno FIFe: 1960

Povaha

- vysoce přítulná, společenská, často upozorňuje hlasitým mňoukáním
- vyžaduje pozornost, silná vazba s majitelem

Péče

- nevyžaduje žádnou zvláštní péči o srst, postačí kartáčování 1 x týdně



BARMSKÁ (BUR)

Vzhled

- **střední tělesný rámec**, je elegantní, dobře osvalená
- má svůj unikátní orientální typ - není ani štíhlá, ani podsaditá
- hlava mírně klínovitá s širokými lícními kostmi, brada mohutná, uši daleko od sebe; linie nosu vykazuje prohnutí; **velké, třpytivé oči** mohou mít jakoukoliv žlutou barvu, **zlatožluté oči** jsou preferovány

Zbarvení, srst

- srst je **krátká** a jemná s hedvábnou strukturou bez podsady
- typická je **lesklá srst saténového charakteru**
- **barmské zbarvení** (hnědá s tmavšími extremitami), ale objevuje se i čokoládová, modrá, lila, skořicová, plavá, červená a želvovinová, aj.

Detail hlavy barmské kočky



BARMSKÁ (BUR)

Zajímavosti

- šlechtění barmských koček bylo realizováno jak na evropském kontinentě, tak na tom americkém, ale rozdíly v plemeni jsou však natolik velké, že rozlišujeme britskou (evropskou) barmskou kočku a americkou barmskou kočku
- intenzivní péče o srst udržuje lesk srsti
- tvar, velikost a umístění očí je přednější než jejich barva

Zdravotní aspekty

- *diabetes mellitus*
- občasné epizodické slabosti
- hypokalémie (BHK)
- genetická neuromuskurální gangliosidóza (GM2, HEXB)





KYMERSKÁ (CYM)

Původ

- s cíleným chovem se začalo teprve v 60. letech v Kanadě
- je to vlastně **dlouhosrstá manská kočka**
- synonymum Cymric; uznáno FIFe: 2006 (jako samostatné plemeno)

Povaha

- má velmi vyvinutou sociální inteligenci
- milá, stabilní, důvěrná s mírnou povahou
- je to zdravá a silná kočka, která se může dožít i velmi vysokého věku



KYMERSKÁ (CYM)

Péče

- má mírný sklon k plstění srsti - v době línání vyžaduje častější péči

Vzhled

- střední tělesný rámec s kratšími zády a hlubšími boky a mohutnou stavbou kostí (**typově odpovídá manské**), podsaditá stavba těla, **zadní nohy jsou zřetelně delší**
- hlava je kulatá s prohnutou linií nosu
- **3 variety ocasu:** RUMPY (totální absence ocasu)
RUMPY RISER (prodloužená kříž. kost)
STUMPY (krátký nepravidelný ocas do 3 cm)

Zbarvení, srst

- **polodlouhá dvojitá srst** - na pohmat měkká, hustá a pružná
- chová se pouze v přírodních barvách, může být i tabby kresba nebo s bílými skvrnami

KYMERSKÁ (CYM)

Zajímavosti

- název „cymric“ je velšského původu a znamená „pocházející z Walesu“
- není tak známá jako manská kočka

Zdravotní aspekty

- rozštěp páteře u bezocasých variet cymriků

EVROPSKÁ (EUR)

Původ

- původně evropská domácí kočka, která pochází ze Skandinávie, hlavně Finska a nebyla křížena s perskou kočkou (= **čistě evropští předci**)
- uznáno FIFe: 1949/1981

Povaha

- stabilní a dobrácký charakter
- přátelská a společenská, nemá problém se přizpůsobit, většinou vychází dobře s ostatními kočkami nebo jinými domácími mazlíčky



EVROPSKÁ (EUR)

Péče

- nevyžaduje žádnou zvláštní péči o srst (stačí kartáčovat 1 x týdně)
- je to **zdravé a silné plemeno**, které se pravidelně dožívá vysokého věku

Vzhled

- středně velký až velký tělesný rámec
- dobře stavěné, svalnaté tělo (ne podsadité)
- **hlava má zakulacený tvar, ale je spíše delší než širší** a má dobře vyvinuté tváře
- oči jsou kulaté, mírně šikmo posazené
- uši jsou střední velikosti – výška odpovídá jejich šířce u báze
- barva modrá, zelená, jantarová anebo heterochromie (jedno oko modré, druhé jantarové)

Kotě evropské kočky



2014/11/08

EVROPSKÁ (EUR)

Zbarvení, srst

- **krátká, hustá, jemná a lesklá srst; nesmí odstávat od těla**
- vyskytuje se pouze ve všech přirozených barvách, tj. černá, červená, modrá, krémová, želvovinová a modře želvovinová, s tabby kresbou či úplně bílá atd.

Zvláštnosti

- považuje se za přímého potomka domestikované kočky, zachovala si několik přírodních znaků zevnějšku
- v jiných zemích se rovněž nazývá „keltská kočka“

Zdravotní aspekty

- u plemene nebyly popsány zásadní plemenné predispozice (**poměrně odolné plemeno**)



2013/11/07



2014/07/05

CHS Gloriosa

KARTOUZSKÁ (CHA)

Původ

- názory na původ se různí, nicméně již v 16. století se objevily zprávy o modrých kočkách, které se byly chovány v Římě a Francii; francouzské plemeno
- velmi oblíbené kočky (luxusní a ceněný vzhled)
- uznáno FIFe: 1949/1977

Povaha

- je to velice nenáročná, vyrovnaná a přátelská kočka
- poměrně klidná, vychází velmi dobře s ostatními kočkami, psy i dětmi

Péče

- srst potřebuje minimum péče
- je potřeba používat **jemnější kartáč** (příliš hrubý by mohl by srst poškodit)



KARTOUZSKÁ (CHA)

Vzhled

- **střední až velký tělesný rámec**, dobře osvalená a mohutně stavěná koška
- kocouři jsou výrazně mohutnější než kočky
- hlava je u báze široká, s užším a plochým prostorem mezi ušima
- **barva očí je tmavě žlutá až tmavě měděná; nesmí vykazovat nádech dozelena**

Zbarvení, srst

- **dvojitá, lesklá srst s hustou, u báze mírně zvlněnou podsadou**
- srst díky své hustotě musí mírně odstávat; **nemá přiléhat**
- chová se **výhradně v modré barvě**, povoleny jsou všechny odstíny modré, od světle modrošedé až po sytější modrošedou, avšak přednost se dává kočkám se světlejší modrošedou barvou a stejnoměrným tónem

Detail hlavy kartouzské kočky



KARTOUZSKÁ (CHA)

Zajímavosti

- většina koťat při narození má v srsti patrnou lehkou tabby kresbu, tzv. „ghostmarking“, ale ta se v průběhu dospívání ztrácí
- **znaky připomínající ruskou modrou anebo britskou krátkosrstou kočku jsou nepřipustné**
- název je odvozen od mnichů kartuziánů, kteří je chovali

Zdravotní aspekty

- problémy s močovým systémem (urolithiáza, selhání ledvin)
- luxace česky



KURILSKÝ BOBTAIL DLOUHOSRSTÝ/KRÁTKOSRSTÝ (KBL/KBS)

Původ

- původní plemeno, které se spontánně formovalo na Kurilách (patřily Japonsku)
- dříve chováni jen jako domácí mazlíčci, později je Rusové uchovníli jako ušlechtilé plemeno; uznáno FIFe: 2004

Povaha

- přátelský, vyrovnaný, s klidnou povahou, nenechá se snadno vyvést z míry
- dobře snáší jiné kočky, psy i děti

Péče

- srst nemá většinou sklon plstění

**Střapcovitý
(bambulovitý) ocas u KBL**



KURILSKÝ BOBTAIL DLOUHOSRSTÝ/KRÁTKOSRSTÝ (KBL/KBS)

Vzhled

- jedná se o **2 plemena lišící se pouze délkou srsti**
- středně velký až velký tělesný rámec se středně dlouhými, silnými a svalnatými končetinami
- **pánevní končetiny jsou delší než hrudní končetiny**
- **hlava má lichoběžníkovitý tvar se zaoblenými konturami**
- **ocas je krátký s jedním anebo více zaúhleními** - viditelná část ocasu připomíná střepec (bambuli)
- vlastní délka ocasu je 3 – 8 cm, ale opticky je se srstí větší

Zbarvení, srst

- KBS: krátká, hebká, lesklá srst s mírně vyvinutou podsadou
- KBL: středně dlouhá, hebká a lesklá srst s límcem a méně vyvinutou podsadou
- povoleny jsou všechny barvy s výjimkou siamských odznaků (oblíbená je tabby kresba, hlavně stříbřitá)

Detail hlavy kurilského bobtaila



KB krátkosrstý



KURILSKÝ BOBTAIL DLOUHOSRSTÝ/KRÁTKOSRSTÝ (KBL/KBS)

Zajímavosti

- jedno z pěti nejoblíbenějších plemen v Rusku
- miluje vodu (umyvadlo)
- **gen pro krátkoocasost se dědí dominantně a není spjat s žádnými zdravotními defekty**

Zdravotní aspekty

- u plemene nebyly popsány zásadní plemenné predispozice (**poměrně odolné plemeno**)

KORAT (KOR)

Původ

- **původní plemeno**, za své jméno vděčí provincii Cao Nguyen Khorat (Thajsko), první písemné známky o šedomodrých kočkách tam sahají až do 14. století, ale moderní trend byl dán plemeni až později v USA
- uznáno FIFe: 1980

Povaha

- přítulná kočka, často upjatá na jednu osobu, vyžaduje více pozornosti
- většinou vychází dobře s ostatními kočkami a psy

Péče

- postačí kartáčování zpravidla 1 x týdně



Fotografii poskytla MVDr. Mgr. K. Horáčková

KORAT (KOR)

Vzhled

- střední tělesný rámec, svalnatá kočka
- **hlava je srdcovitého tvaru**, široká mezi ušima, má nepříliš dlouhý čenich a vykazuje mírný stop
- **velké oči jsou jasně zelené**

Zbarvení, srst

- srst je **krátká**, jemná, lesklá, připomíná satén
- **chybí podsada** (chlupy přiléhají těsně k tělu)
- toto plemeno je uznáváno **pouze ve stříbřitě modré barvě**
- stříbřité konečky dodávají srsti zvláštní lesk



Fotografie poskytnuta Zdeňkem
Gorgoňem a časopisem Naše kočky

KORAT (KOR)

Zajímavosti

- v Thajsku se toto plemeno nazývá „Si-Sawat“ („nositel štěstí“)
- barva srsti starým Thajcům připomínala oblaka, resp. příchod očekávaného období dešťů
- tyto kočky tam dodnes bývají darovány novomanželům
- jantarová barva očí je tolerována u koťat do věku 2 let

Zdravotní aspekty

- genetická neuromuskurální gangliosidóza (GM2, HEXB)
- ganglioidóza (GM1, GLB1)
- výběr správné anestezie (KOR má typicky nízké zastoupení tuku v těle)
- jinak, obecně je to plemeno poměrně zdravé a odolné

MANSKÁ (MAN)

Původ

- plemeno vzniklo **spontánně díky izolaci na ostrově Man** (Irské moře)
- bezocasé kočky a kočky se zkráceným ocasem se tam vyskytují již přes 400 let
- synonymum Manx; uznáno FIFe: 1949

Povaha

- má velmi vyvinutou sociální inteligenci
- milá, stabilní, důvěrná s mírnou povahou
- je to obecně zdravá a silná kočka, která se může dožít i velmi vysokého věku

Péče

- nevyžaduje žádnou zvláštní péči
- v době línání ale vyžaduje častější česání

MANSKÁ (MAN)

Vzhled

- **střední tělesný rámec** s kratšími zády a hlubšími boky
- mohutná stavba kostí
- podsaditá stavba těla, **zadní nohy jsou zřetelně delší**
- **3 variety ocasu:** RUMPY (totální absence ocasu)

RUMPY RISER (prodloužená kříž. kost)

STUMPY (krátký nepravidelný ocas do 3 cm)

Zbarvení, srst

- má **krátkou**, dvojitou srst - jemnou a hustou
- chová se pouze v přírodních barvách, ale může být i tabby kresba nebo s bílými skvrnami

MANSKÁ (MAN)

Zajímavosti

- pro plemenitbu se **vždy využívá** jednoho rodiče s ocasem; **gen pro mutaci je dominantní**
- při spáření dvou bezocasých rodičů dochází k intrauterinní resorpci plodů
- dědičnost bezocasosti není konstantní, v jednom vrhu se mohou vyskytovat koťata s různými délkami ocasu
- obyvatelé ostrova Man považují bezocasost u koček za obvyklý stav – naopak kočky s ocasem jsou pro ně nezvyklé

Zdravotní aspekty

- predispozice k rozštěpu páteře (*spina bifida*, problémy s močením a trávením)
- artritida ocasních kloubů u koček s částečným ocasem korneální dystrofie

Fotografie poskytnuta Zdeňkem
Gorgoňem a časopisem Naše kočky



EGYPTSKÁ MAU (MAU)

Původ

- toto **původní plemeno** má kořeny již ve starověkém Egyptě (termín „mau“ nebo „mw“ je egyptsky „kočka“)
- novodobá historie se začala psát po importu do USA
- uznáno FIFe: 1992

Povaha

- je to živá, přátelská a aktivní kočka
- hračky a věci na šplhání jsou nutností, vyžaduje mnoho pozornosti, nemá ráda samotu

**Tečkovaná
tabby kresba**



EGYPTSKÁ MAU (MAU)

Péče

- kartáčování 1 x týdně, pro lepší lesk srsti se používá semiš

Vzhled

- **střední tělesný rámec**, tělo působí elegantním dojmem, je dlouhé a svalnaté
- končetiny jsou jemné dlouhé
- hlava je mírně klínovitá; **oči jsou angreštově zelené**

Zbarvení, srst

- **krátká hustá srst** je na dotek hedvábná a leskne se
- typickým znakem od počátku plemene je **tečkovaná tabby kresba**
- tečky musí být nejostřeji ohraničené a okrouhlé
- vyskytuje se ve 3 barvách: **bronzová, stříbrná, černě kouřová**



Detail - angreštově zelené oči

EGYPTSKÁ MAU (MAU)

Zajímavosti

- přímý potomek koček ke starověkého Egypta
- nápadná podoba s malbami koček v pyramidách
- po importu do USA byl nutný pravidelný dovoz dalších koček kvůli osvěžení krve

Zdravotní aspekty

- u plemene nebyly popsány zásadní plemenné predispozice
(**poměrně odolné plemeno**)



OCICAT (OCI)

Původ

- zbarvení vzniklo náhodou - otec byl siamský kocour s čokoládovými odznaky, matka byla kříženka siamské a habešské kočky
- jedno z kot'at připomínalo zbarvením šelmu ocelot → název
- výslovnost: [osiket]; uznáno FIFe: 1992

Povaha

- přátelská, inteligentní, společenská a příjemná, velmi zvědavá, nic jí neunikne, vyhledává kontakt s lidmi, vychází dobře i se psy a jinými kočkami

Péče

- nevyžaduje žádnou zvláštní péči o srst
- doporučuje se pravidelné čištění zubů

Tečkovaná tabby kresba



OCICAT (OCI)

Vzhled

- střední až velký tělesný rámec s **atletickým a elegantním typem**
- dobře osvalené, delší tělo se středně dlouhými končetinami
- hlava je klínovitá, široký čenich působí čtverhranným dojmem, brada je mohutná
- povoleny **všechny barvy očí kromě modré**

Zbarvení, srst

- srst je **krátká** a hladká, má hedvábnou strukturu
- **pouze tečkovaná tabby kresba, tečky tvaru otisku prstu**
- jsou uznány **všechny barvy a kombinace**

OCICAT (OCI)

Zajímavosti

- toto plemeno nemá s ocelotem vůbec nic společného po genetické stránce
- pro společenskou povahu se mu někdy přezdívá „dog in cat s body“
- v České republice chováno až od roku 2000

Zdravotní aspekty

- občasný výskyt retinální degenerace
- jinak, obecně u plemene nebyly popsány zásadní plemenné predispozice

SINGAPURA (SIN)

Původ

- nazvána podle místa, kde byli poprvé nalezeni předci plemene
- zbarvení kočky je kombinací habešské kresby s barmským faktorem
- dovezena ze Singapuru do USA v roce 1974; uznáno FIFe: 2014

Povaha

- společenská, vitální, stabilní a příjemná kočka, zbožňuje svého majitele
- živá, energická, nevyvolávají konflikty, možno chovat i několik kocourů pospolu

Péče

- nevyžaduje žádnou zvláštní péči o srst

SINGAPURA (SIN)

Vzhled

- malý až střední tělesný rámec (patří k **nejmenším plemenům koček**)
- má svalnaté nohy, tělo s končetinami má kompaktní, čtvercový tvar hlava je krátce klínovitá s oblými rysy, **uši a oči jsou nápadně velké**
- **oči mají zelenou barvu**

Zbarvení, srst

- **srst je velmi krátká, jemná a přiléhavá**
- oči a nos jsou tmavohnědě olemovány
- jediné uznané zbarvení je barmská hnědá v kombinaci s habešskou kresbou (tzv. **seal sepia ticking**)
- pruhy na vnitřní straně hrudních a pánevních končetinách jsou povoleny

SINGAPURA (SIN)

Zajímavosti

- vznik plemene provázely v USA dohady o konkrétních zakladatelích
- nevýhodou je relativně malá, geneticky uzavřená populace
- vysoká pořizovací cena
- málo rozšířené plemeno

Zdravotní aspekty

- slabší porodní stahy
- deficiencie pyruvátkinázy
- hypokalémie (BHK)

Detail hlavy a očí singapury



Fotografie poskytnuta Zdeňkem
Gorgoňem a časopisem Naše kočky

SNOWSHOE (SNO)

Původ

- toto plemeno vzniklo v 60. letech 20. století
- paní D. Hinds-Daughertyovou napadlo vyšlechtit siamky s bílými tlapkami, a proto zkřížila siamky s domácími kočkami s požadovanými bílými skvrnami
- uznáno FIFe: 2004

Povaha

- její povaha je blízká siamské kočce
- dokáže být přátelská a společenská, nemá problém s ostatními kočkami, psy ani dětmi, avšak vyžaduje hodně pozornosti

Péče

- nevyžaduje zvláštní péči o srst, postačí 1 x týdně pročesat

Fotografie poskytnuta
od CHS Mon Biquet



CHS Mon Biquet



Fotografie poskytnuty
od CHS Mon Biquet

SNOWSHOE (SNO)

Vzhled

- **střední tělesný rámec** s hranatým a svalnatým tělem
- hlava musí být k poměru těla, jak dlouhá tak široká, málo zakulacená, lícní kosti vysoké
- středně velké oči tvaru vlašského ořechu, pouze **modrá barva očí**

Zbarvení, srst

- srst je krátká až středně dlouhá
- **kombinace siamského faktoru a bílých skvrn na přesných místech**
- bílý čenich ve tvaru obráceného „V“ jehož špička sahá až nad oči
- bílá prsa a brada; bílé skvrny na tlapkách by měly být co nejsymetričtější
- na před. tlapkách by měla bílá barva sahat k zápěstí a na zadních mírně nad patu
- nejběžnější barva je **seal point a blue point**
- tělo má vždy světlou barvu se stejným odstínem po celém těle; ramena, záda, kyčle jsou tmavší; břicho a hrudník jsou světlejší

Fotografie poskytnuta
od CHS Mon Biquet



CHS Mon Biquet **Kot'ata snowshoe**

SNOWSHOE (SNO)

Zvláštnosti

- je velice těžké dosáhnout bílých skvrn jak na končetinách, tak na nose, nicméně skvrny musí být čistě bílé, bez příměsí jiných barev
- kvůli náročnosti a požadavkům na plemenný standard patří chov Snowshoe **mezi nejobtížnější**

Zdravotní aspekty

- zřídka se vyskytují problémy s očima anebo ocasem (po siamských předcích)
- obecně, jinak u plemene nebyly popsány zásadní plemenné predispozice

A photograph of two Siamese cats resting on a light green floral patterned blanket. The cat in the foreground is lying down, looking towards the camera with its blue eyes. The cat in the background is sitting up, looking slightly to the right. Both cats have dark brown faces, ears, and paws, with light cream-colored bodies. The background is a simple indoor setting with a white wall and a red object on the left.

CHS Mon Biquet

Fotografie poskytnuta
od CHS Mon Biquet



CHS Mon Biquet

Fotografie poskytnuta
od CHS Mon Biquet

SOKOKE (SOK)

Původ

- **původní plemeno**, které má kořeny v lese Arabuko Sokoke v Keni
- žily zde divoké kočky, které se v roce 1978 dostaly do domácího chovu s cílem vyšlechtit nové plemeno
- uznáno FIFe: 1994

Povaha

- udržuje si svou důstojnost a nezávislost
- není příliš přítulná, je učenlivá, hravá, aktivní a ráda se pohybuje venku

Péče

- nevyžaduje žádnou zvláštní péči, postačí česání 1 x týdně

SOKOKE (SOK)

Vzhled

- středně velký tělesný rámec, má **elegantní a velmi svalnaté, delší tělo**
- v souvislosti s těžkou stavbou kostí je SOK v poměru ke své velikosti dosti těžká
- klínovitá hlava je v poměru k tělu malá
- barva očí je od žluté přes zlatou až k zelené

Zbarvení, srst

- srst je **krátká**, lesklá, přiléhá těsně k tělu
- podsada je přítomna jen omezeně nebo chybí
- **typicky mramorovaná tabby kresba** - je vždy černá na šedém až teple zlatohnědém podkladu



Fotografie poskytnuta Zdeňkem
Gorgoňem a časopisem Naše kočky

SOKOKE (SOK)

Zajímavosti

- kocouři mají ke koťatům většinou dobrý vztah

Zdravotní aspekty

- u plemene nebyly popsány zásadní plemenné predispozice
(**poměrně odolné plemeno**)



PLEMENA KOČEK KATEGORIE IV

HABEŠSKÁ (ABY)

Původ

- považováno za jedno z **nejstarších plemen koček**
- plemeno se podobá kočkám, které byly vyobrazeny ve starověkém Egyptě, ale dovezeny do Velké Británie byly až z Etiopie
- uznáno FIFe: 1949

Povaha

- je aktivní, velmi inteligentní a přátelská kočka
- není dotěrná, je poměrně tichá, vyžaduje intenzivní kontakt s majiteli
- je vybíravá, aktivně se účastní všech rodinných akcí

Péče

- nevyžaduje žádnou zvláštní péči



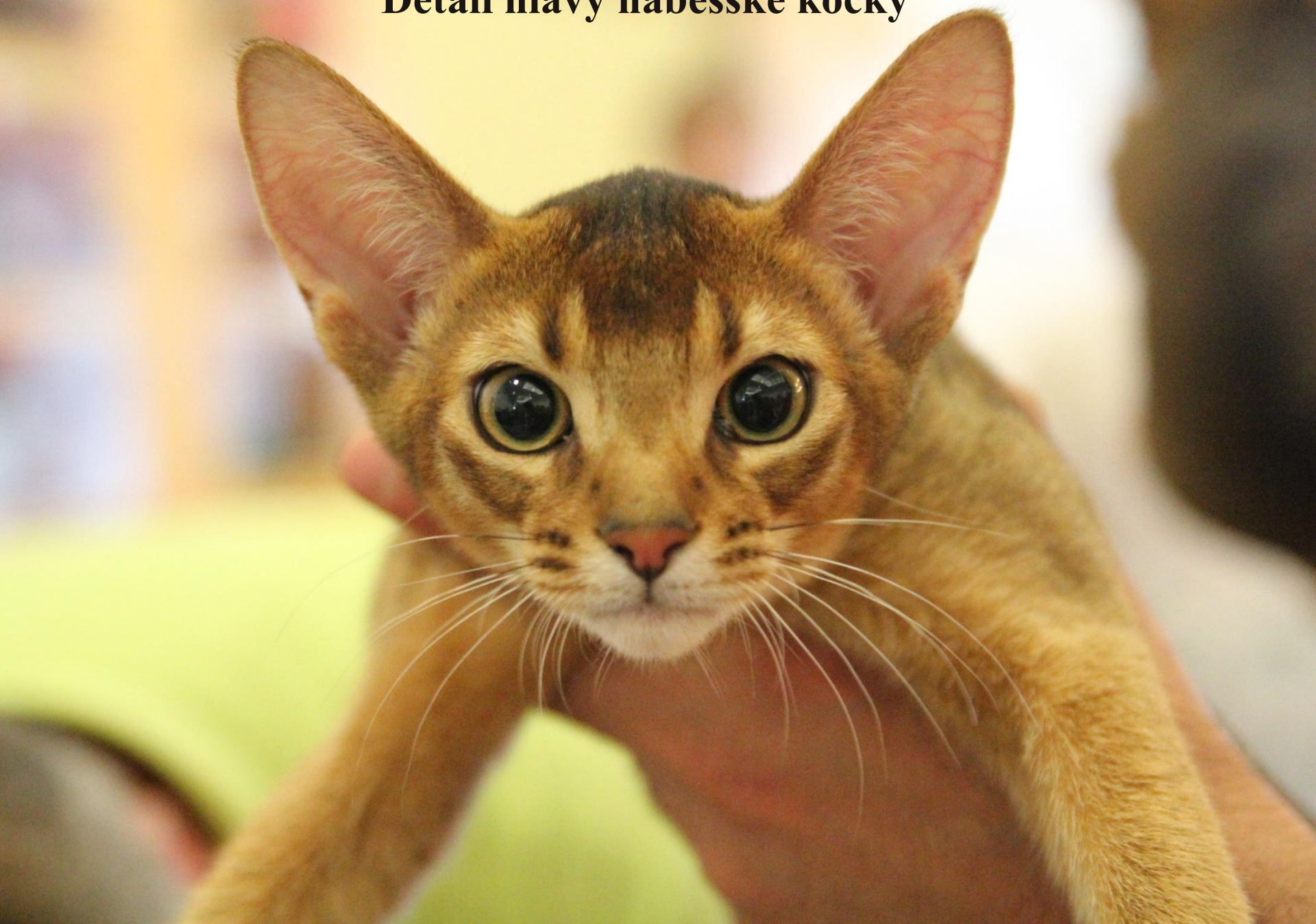


HABEŠSKÁ (ABY)

Vzhled

- **střední tělesný rámec**, působí vysokým a elegantním dojmem
- hlava je široká a mírně klínovitá, hřbet nosu je mírně klenutý a brada velmi mohutná; oči jantarové, zelené anebo žluté
- Zbarvení, srst
- pružná srst je **krátká a jemná, přiléhá těsně k tělu**
- habešská kočka má tzv. **gen T** (typická kresba) - **na každém chlupu je základní barva prostrídána dvěma nebo třemi světleji zbarvenými proužky (ticking)**
- může mít trochu bílé na bradě s polštářčích hmatových chlupů
- nosní zrcátko je vždy cihlově červené s tmavým lemováním
- typické jsou „holínky“ (tmavé zbarvení) na pánevních končetinách
- typy zbarvení: divoké, sorrel, modré, plavé, stříbřité, aj.

Detail hlavy habešské kočky





HABEŠSKÁ (ABY)

Zajímavosti

- koťata mají při narození tmavší srst, která postupně zesvětluje
- ze začátku se nazývala mezi chovateli „bunny cat“, díky stejnému fenoménu zbarvení jako mají divocí králíci

Zdravotní aspekty

- **glomerulární amyloidóza** → selhání ledvin
- progresivní retinální atrofie
- deficiencie pyruvátkinázy
- oligodaktylie
- syndrom hyperestézie
- krevní skupina B
- gingivitidy, zubní kámen
- luxace číšky



BALIJSKÁ (BAL)

Původ

- je to v podstatě **dlouhosrstá siamská kočka**, synonymum: balineská kočka
- zpočátku to byli nežádoucí jedinci z plemnitby siamských koček v USA; plemeno bylo uznáno až později; uznáno FIFe: 1983

Povaha

- velmi inteligentní, čilá, osobitá, bývá velice hravá, často baví obecnost
- společník člověka, vyžaduje hodně pozornosti, je hodně „upovídaná“
- je velmi ráda za společnost jiné kočky

Péče

- stačí 1 x týdně vyčesat

BALIJSKÁ (BAL)

Vzhled

- typ těla odpovídá orientální krátkosrsté/dlouhosrsté kočce a siamské kočce
- střední tělesný rámec; svalnaté, štíhlé a dlouhé tělo, dlouhé a jemné končetiny
- **hlava je klínovitá s konvexním profilem, hřbet nosu je rovný a plynule přechází v linii čela, brada mohutná, velké uši - u základu široké**
- **oči jsou šikmo posazené, mají mandlový tvar a sytě modrou barvu**

Zbarvení, srst

- **polodlouhá srst** je na pohmat hedvábná, jemná a musí těsně přiléhat k tělu
- u tohoto plemene jsou povoleny **všechny barvy siamských koček**: černohnědé, modré, čokoládové, lilac zbarvení (tzv. klasické barvy)
- později povoleny kočky s odznaky tabby kresbou, s odznaky želvinovými, červenými, krémovými a skořicovými, navíc jsou uznány i barvy plné bílé

BALIJSKÁ (BAL)

Zajímavosti

- často byly kříženy se siamskými kočkami, aby byl vylepšen typ, vznikly tak ale nositelé genu pro dlouhosrstost (**recesivní gen**)

Zdravotní aspekty

- nystagmus a jiné oční vady
- defektní stavba hrudníku, defektní ocásek, zálomek – dědičné vady
- srdeční vady (stenóza aorty)

- záněty střev, zvýšený příjem krmiva
- amyloidóza jater
- krevní skupina A
- tělesná teplota $< 37,5$ C
- exokrinní nedostatečnost
- nádor mléčné žlázy, lymfom
- ganglioidóza (GM1, GLB1)



Fotografie poskytnuta Zdeňkem
Gorgoňem a časopisem Naše kočky

CORNISH REX (CRX)

Původ

- mutace, který je zodpovědná za zvlněnou srst se poprvé **náhodně** projevila na anglickém hrabství Cornwall - kotě mělo zvlněnou srst a pouze podsadu
- pozdějším křížením s ostatními kočkami různého původu se rozšířil po celém světě, uznáno FIFe: 1968

Povaha

- je to extrovert, přátelský, přítulný, potřebuje hodně pozornosti, je aktivní a hravý
- popisuje se, že se často chová jak „šašek“

Péče

- doporučuje se jen **přiměřené hlazení**
- líná daleko méně než jiné kočky (chybí mu svrchní pesíky)



CORNISH REX (CRX)

Vzhled

- střední tělesný rámec s jemnou strukturou kostí a dobrým osvalením
- delší, elegantní tělo
- **hlava je vejčitého tvaru - má větší délku než šířku**
- z profilu **plošší lebka**, rovná nosní linie, silná brada

Zbarvení, srst

- **velmi krátká srst pokrývající celé tělo**
- srst je na pohmat velice měkká, **vykazuje zvlněnost**
- je možné chovat ho ve všech možných kombinacích barev a kreseb

Detail hlavy cornish rexe



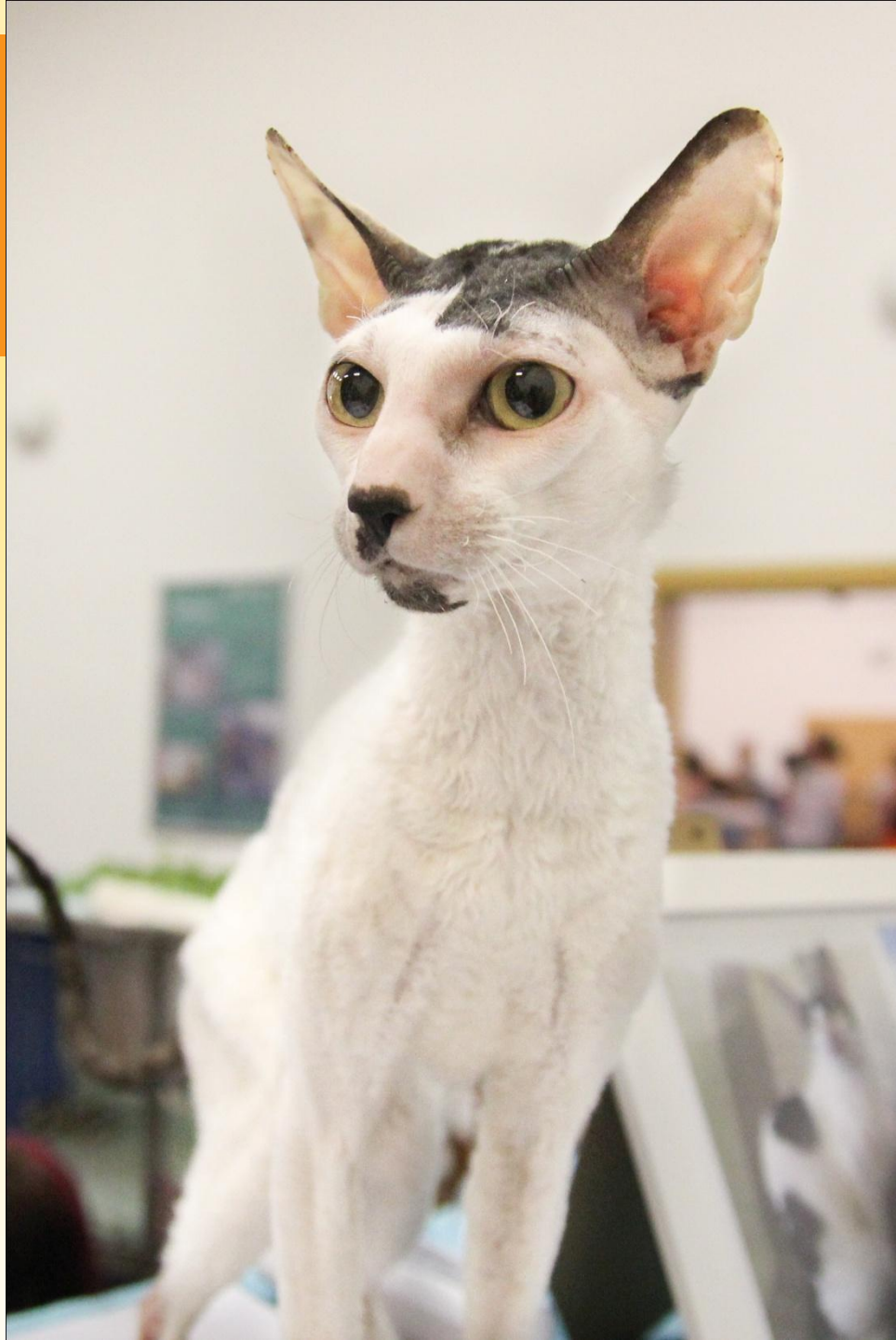
CORNISH REX (CRX)

Zajímavosti

- mírně odlišný typ CRX v Evropě a USA (americký jemnější a štíhlejší)
- srst CRX je na pohmat hebčí než Devon Rexe, protože mu chybí tuhé pesíky
- vzhledem k vyššímu svalovému tonusu **působí poměrně těžce**
- doporučují se pro alergiky, ale nižší produkce alergenů je zatím diskutabilní

Zdravotní aspekty

- výskyt bezsrstosti
- fyziologicky – srdeční ozvy připomínající šelesty
- nesnášenlivost ketaminu
- rodinný výskyt – kardiomyopatie
- polycystické onemocnění ledvin (PKD)
- retinální degenerace





DEVON REX (DRX)

Původ

- pochází z anglického hrabství Devon (město Buckfastleigh)
- spontánní mutace srsti byla prošlechtěna v začátku příbuzenskou plemenitbou
- uznáno FIFe: 1968

Povaha

- je veselý, společenský, milý, tolerantní a aktivní, výborně vychází s ostatními kočkami, dětmi i psy, není dotěrný, umí chodit na vodítku, aportovat

Péče

- nevyžaduje žádnou zvláštní péči o srst
- produkují poměrně hodně mazu, srst je na pohmat mastná
- **intenzivnější čištění uší**



DEVON REX (DRX)

Vzhled

- střední tělesný rámec
- tělo je mohutné, svalnaté, elegantní
- **hlava je charakteristicky široce srdčitého tvaru** (krátce klínovitá)
- velké uši, široké u základu
- **hřbet nosu vykazuje určitý stop** (oproti rovnému profilu u CRX)

Zbarvení, srst

- srst je **velmi krátká**, hustá, měkká, jemná, plná a struktura je zvlněná anebo zkadeřená s pesíky anebo bez pesíků
- všechny barvy, kresby i kombinace jsou povoleny



DEVON REX (DRX)

Zajímavosti

- srst od CRX liší především tím, že mají jak pesíky, tak podsadu - a vše je zvlněné
- gen pro rexovitou srst DRX je **zcela odlišný** od genu CRX

Zdravotní aspekty

- výskyt bezsrstosti
- luxace česky, dysplazie kyčelního kloubu
- kvasinkové infekce (uši)
- spasticita, myopatie
- nesnášenlivost ketaminu
- krevní skupina B (40%)
- rodinný výskyt – kardiomyopatie
- polycystické onemocnění ledvin





DONSKÝ SPHYNX (DSP)

Původ

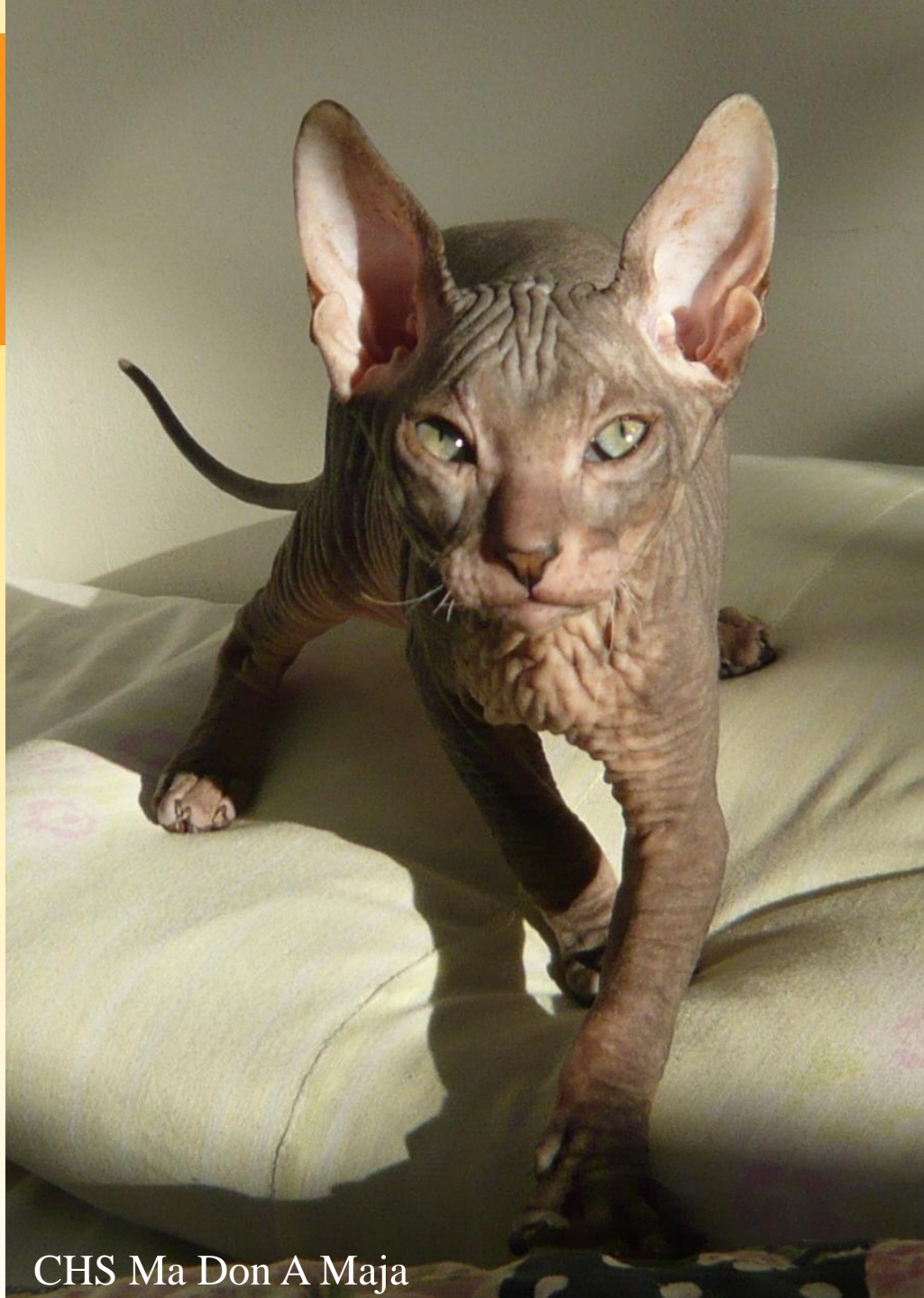
- z Ruska, původně si tamní lidé mysleli, že tato první holá kočka trpí plísňí
- později byla lysejší, nakonec se stala předchůdcem jak donského sphynxe, tak plemene Peterbald; uznáno FIFe: 2011

Povaha

- je to aktivní, hravá, přátelská kočka, která má ráda společnost
- dobře vychází s ostatními kočkami, psy i jinými domácími mazlíčky

Péče

- pokožka tvoří velké množství mazu, je nutné kočku pravidelně koupat
- zateplená ubikace



CHS Ma Don A Maja

DONSKÝ SPHYNX (DSP)

Vzhled

- střední tělesný rámec; svalnatá, silná kočka
- hlava je klínovitá s výraznými lícními kostmi
- čelo je ploché, velké uši jsou posazeny vysoko na lebce
- **3 variety:** HAIRLESS (zcela bezsrsté, nejvíce ceněné)
 - FLOCK (zbytková srst do 2 mm na celém těle)
 - BRUSH (jemně vlnitá, často drátovitá srst > 2 mm)

Zbarvení, kůže

- **kůže má být volná, pružná, požaduje se vertikální zvrásnění a horizontální linie v kůži na čele**
- velmi jsou ceněny vrásky na krku, na hrudních končetinách a na bedrech
- všechny barvy a kombinace zbarvení jsou povoleny



CHS Ma Don A Maja

DONSKÝ SPHYNX (DSP)

Zajímavosti

- gen pro bezsrstnost je u DSP předáván **dominantně**
- koťata se rodí bezsrstá anebo s kratší srstí, která postupně vypadává (hairless varieta)
- časté je dokrmování koťat speciálním mlékem

Zdravotní aspekty

- zvýšená tvorba ušního mazu
- rakovina kůže (dlouhodobý pobyt na přímém slunci)



CHS Ma Don A Maja

GERMAN REX (GRX)

Původ

- spontánní mutace – první jedinec černé barvy objeven náhodou v r. 1951 v Berlíně
- po prozkoumání se zjistilo, že má měkkou zvlněnou podsadu a žádné tvrdé pesíky
- uznáno FIFe: 1982

Povaha

- plemeno má přátelskou, vyrovnanou a příjemnou povahu
- je to hravá a přítulná s velkou schopností přizpůsobit se
- velmi špatně snáší samotu, je dobré pořídit mu partnera, ale často bývají dominantní

Péče

- srst nevyžaduje žádnou zvláštní péči
- často postačí jen pravidelné hlazení



Fotografie poskytnuta Zdeňkem
Gorgoňem a časopisem Naše kočky

GERMAN REX (GRX)

Vzhled

- střední tělesný rámec
- je to svalnatá, středně dlouhá kočka
- **hlava je kulatá** s mohutnými tvářemi a silnou bradu
- širší prostor mezi ušima

Zbarvení, srst

- **krátká srst** je měkká, má hedvábnou strukturu a je zvlněná
- **tvrdé pesíky chybí – typický znak plemene**
- je uznáno ve všech zbarveních a barevných kombinacích

GERMAN REX (GRX)

Zajímavosti

- kočky s vlnitou srstí se objevily již ve 30. letech v oblasti tehdejšího Königsbergu (dnes patří Rusku – Kaliningrad), ty se však do programu moderního GRX patrně nezapojily
- mutace pro rexovitou srst GRX je recesivní a leží na tom samém genu jako má CRX (dříve se GRX používali pro zlepšení CRX)
- občas se rodí i nežádoucí dlouhosrstí GRX, což je důsledek dřívějšího křížení s perskými kočkami

Zdravotní aspekty

- má tendenci k vylizování si holých míst
- nesnášenlivost ketaminu

JAPONSKÝ BOBTAIL (JBT)

Původ

- je jedním z **nejstarších plemen koček**; kočky se zkráceným ocasem se vyskytují v historii na Dálném východě již 1000 let
- uznáno FIFe: 1989

Povaha

- přátelský, společenský, velmi vyrovnaný a příjemný
- velice zvědavý, inteligentní a vstřícný, má rád společnost, ale není dotěrný

Péče

- srst se téměř neplstí a líná málo
- postačí 1 x týdně vyčesat

JAPONSKÝ BOBTAIL (JBT)

Vzhled

- středně velký tělesný rámec s vysokými končetinami (pánevní jsou delší než hrudní)
- má štíhlou, elegantní postavu, velice dobře osvalený
- **hlava má tvar téměř přesného rovnostranného trojúhelníku**
- větší oči jsou spíše oválného tvaru
- **ocas je krátký, vykazuje jedno nebo několik zaúhlení a je spíše rigidní struktury**
- **poslední článek ocasu má být od těla vzdálen 5 – 8 cm** (při narovnání má ocas 10 – 13 cm); většinou je nesen vzpřímeně

Zbarvení, srst

- **krátká srst** je hedvábně jemná, téměř bez podsady
- jsou povoleny všechny barvy s výjimkou zbarvení siamského, tonkinského, barmského a habešské tabby kresby
- většinou se chovají bílé se zbarvením po těle



Fotografie poskytnuta Zdeňkem
Gorgoňem a časopisem Naše kočky

JAPONSKÝ BOBTAIL (JBT)

Zvláštnosti

- **gen pro zkrácený ocas se dědí recesivně** a nemá žádný negativní vliv na zdraví, tzn. mohou se pářit dva JBT mezi sebou
- menší četnost vrhů
- koťata nikdy se nerodí zcela bez ocasu (naopak se mohou narodit i s kompletním ocasem)

Zdravotní aspekty

- nejsou známy zásadní plemenné predispozice (poměrně odolné plemeno)

ORIENTÁLNÍ DLOUHOSRSTÁ (OLH)

Původ

- je to v podstatě krátkosrstá orientální kočka s **polodlouhou srstí**
- vznikla plemenitbou siamských koček na základě získání plně zbarvených jedinců (tzv. solid) a křížení s balijskou kočkou
- uznáno FIFe: 1985

Povaha

- povaha odpovídá charakteru výchozích plemen
- upovídané plemeno, vyhledává tělesný kontakt, velmi zvědavá
- společenská vůči ostatním kočkám; pokud jsou samy, mají sklony k depresím

Péče

- postačuje 1 x týdně kartáčování

ORIENTÁLNÍ DLOUHOSRSTÁ (OLH)

Vzhled

- typ těla odpovídá orientální krátkosrsté kočce a siamské/balijské kočce
- střední tělesný rámec; svalnaté, štíhlé a dlouhé tělo, dlouhé a jemné končetiny
- **hlava je klínovitá s konvexním profilem, hřbet nosu je rovný a plynule přechází v linii čela, brada mohutná, velké uši - u základu široké**
- **oči jsou šikmo posazené, mají mandlový tvar a svítivě zelenou barvu** (avšak bílé OLH mohou mít oči svítivě zelené nebo tmavě modré anebo heterochromii těchto barev)

Zbarvení, srst

- má splývavou a hedvábnou **srst střední délky**, bez sklonu k plstnatění
- chová se téměř ve všech existujících barvách, vzorech či kresbách

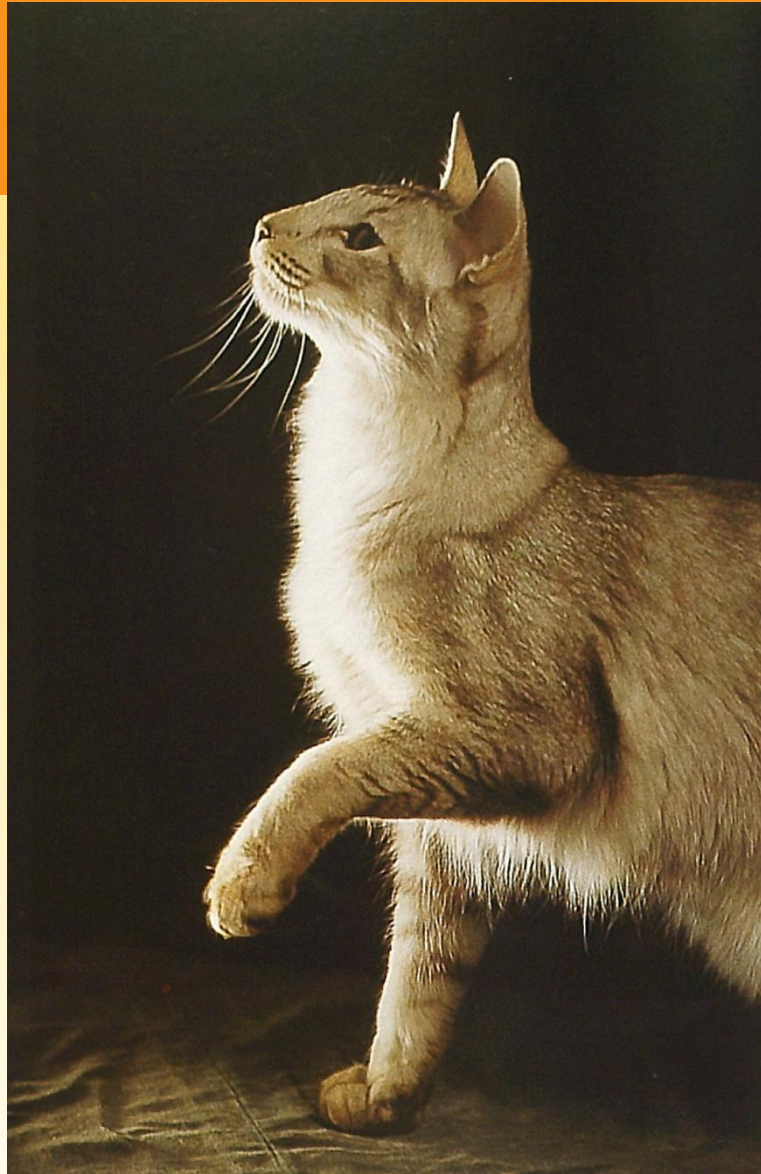
ORIENTÁLNÍ DLOUHOSRSTÁ (OLH)

Zajímavosti

- do roku 2002 se ve Velké Británii nazývala „British Angora“
- s cílem vyhnout se záměně s TUA bylo plemeno přejmenováno

Zdravotní aspekty

- nystagmus a jiné oční vady
- defektní stavba hrudníku, defektní ocásek, zálomek – dědičné vady
- srdeční vady (stenóza aorty)
- záněty střev, zvýšený příjem krmiva
- amyloidóza jater
- krevní skupina A
- tělesná teplota $< 37,5$ °C
- exokrinní nedostatečnost
- nádor mléčné žlázy, lymfom
- ganglioidóza (GM1, GLB1)



ORIENTÁLNÍ KRÁTKOSRSTÁ (OSH)

Původ

- vznikla plemenitbou siamských koček na základě získání plně zbarvených jedinců (**tzv. solid**) - tyto byli nežádoucí pro plemenitbu siamských koček a později vzniklo samostatné plemeno odlišné jen barvou srsti
- uznáno FIFe: 1959

Povaha

- je to upovídané plemeno, vyžaduje intenzivní péči, vyhledává tělesný kontakt, velmi zvědavá, společenská vůči ostatním kočkám - pokud jsou samy, mají sklony k depresím

Péče

- líná pouze málo, její srst nevyžaduje zvláštní péči

ORIENTÁLNÍ KRÁTKOSRSTÁ (OSH)

Vzhled

- typ těla odpovídá orientální dlouhosrsté kočce a siamské/balijské kočce
- střední tělesný rámec; svalnaté, štíhlé a dlouhé tělo, dlouhé a jemné končetiny
- **hlava je klínovitá s konvexním profilem, hřbet nosu je rovný a plynule přechází v linii čela, brada mohutná, velké uši - u základu široké**
- **oči jsou šikmo posazené, mají mandlový tvar a svítivě zelenou barvu** (avšak bílé OSH mohou mít oči svítivě zelené nebo tmavě modré anebo heterochromii těchto barev)

Zbarvení, srst

- **velmi krátká srst** má jemnou strukturu a těsně přiléhá k tělu
- chová se v nejrůznějších barvách (vyjma siamského zbarvení)

Detail hlavy a uší



ORIENTÁLNÍ KRÁTKOSRSTÁ (OSH)

Zajímavosti

- většinou mají poněkud delší březost (65 – 70 dní)

Zdravotní aspekty

- nystagmus a jiné oční vady
- defektní stavba hrudníku, defektní ocásek, zálomek – dědičné vady
- srdeční vady (stenóza aorty)
- záněty střev, zvýšený příjem krmiva
- amyloidóza jater
- krevní skupina A
- tělesná teplota $< 37,5$ C
- exokrinní nedostatečnost
- nádor mléčné žlázy, lymfom
- ganglioidóza (GM1, GLB1)

PETERBALD (PEB)

Původ

- **cíleně vzniklé** ruské bezsrsté plemeno - křížení donského sphynxe a orientální krátkosrsté kočky
- uznáno FIFe: 2012

Povaha

- je to přátelská, extrovertní a inteligentní kočka
- vyžadují pozornost od svého majitele
- velmi dobře vychází s ostatními kočkami, psy i jinými domácími zvířaty

Péče

- pokožka tvoří velké množství mazu, je nutné kočku pravidelně koupat



Verax Photo



PETERBALD (PEB)

Vzhled

- **střední tělesný rámec; typ těla i hlavy odpovídá orientální krátkosrsté kočce či siamské kočce**
- kůže je elastická, měkká a zvrásněná
- **3 variety srsti:**

HAIRLESS (zcela bezsrsté, nejvíce ceněné)

FLOCK (zbytková srst do 2 mm na celém těle)

BRUSH (jemně vlnitá, často drátovitá srst > 2 mm)

Zbarvení

- povoleny jsou všechny barvy a kombinace včetně siamského zbarvení



Kočka s koťaty

ČHS Bastet



PETERBALD (PEB)

Zajímavosti

- název plemene je složen z anglického „bald“ (holý), a zeměpisného místa původu (St. Petersburg)
- u mladých jedinců se může objevit měkká sametová srst na extemitách

Zdravotní aspekty

- občasný výskyt ganglioidózy (GM1, GLB1)
- jinak, obecně nejsou známy zásadní plemenné predispozice (poměrně mladé plemeno)

RUSKÁ (RUS)

Původ

- jedno z **nejstarších plemen koček**; byla objevena u přístavu nedaleko Archangelsku (Bílé moře) a později importována námořníky do Anglie a Skandinávie (60. léta 19. století), kde bylo plemeno prošlechtěno
- uznáno FIFe: 1949

Povaha

- zcela osobitý charakter
- dobrosrdečná, vyrovnaná, má ráda svůj klid a harmonickou domácnost
- silná vazba s majitelem – vnímavá na jeho aktuální emoce

Péče

- nevyžaduje žádnou zvláštní péči o srst



RUSKÁ (RUS)

Vzhled

- **střední tělesný rámec**; tělo je poměrně dlouhé, svalnaté a elegantní
- nesmí být podsaditá ani subtilní
- hlava je krátce klínovitá, delší a plochá
- z profilu čelo a nos formují konvexní úhel v rovině obočí
- oči jsou velké, mandlovitého tvaru a **sytě zelené barvy**

Zbarvení, srst

- **jedinečná textura a vzhled srsti**
- krátká, hustá a velice jemná srst
- dvojitá srst hedvábného charakteru, mírně odstávající
- **pouze modrošedá barva srsti** se zřetelným stříbřitým odstínem



RUSKÁ (RUS)

Zajímavosti

- poprvé byly vystaveny mimo Rusko v roce 1875 na anglické výstavě v Crystal Palace
- **preferován střední odstín modrošedé barvy srsti**
- mimo FiFe je uznána i černá a bílá ruská kočka
- poměrně dlouhověké plemeno

Zdravotní aspekty

- poměrně zdravé plemeno bez zásadních plemenných predispozic



SIAMSKÁ (SIA)

Původ

- název odvozen od bývalého názvu Thajska (dříve Siam), v polovině 19. století byli předci dovezeni do Evropy a vzbudili velký obdiv díky zbarvení
- od 50. let 20. století se šlechtění začalo ubírat **moderním směrem typu orientální kočky**; uznáno FIFe: 1949

Povaha

- nezaměnitelný charakter - **vokální projevy**, má silný a drsný hlas
- vyžaduje společnost, pozornost, kontakt, je hravá, učenlivá; ráda je středem pozornosti a asistuje u každodenních prací

Péče

- nevyžaduje žádnou zvláštní péči o srst - postačí 1 x týdně vyčesat





Štíhlé, dlouhé a elegantní tělo



SIAMSKÁ (SIA)

Vzhled

- typ těla odpovídá orientální krátkosrsté/dlouhosrsté kočce a balijské kočce
- střední tělesný rámec; svalnaté, štíhlé a dlouhé tělo, dlouhé a jemné končetiny
- **hlava je klínovitá s konvexním profilem, hřbet nosu je rovný a plynule přechází v linii čela, brada mohutná, velké uši - u základu široké**
- **oči jsou šikmo posazené, mají mandlový tvar a tmavě modrou barvu**

Zbarvení, srst

- srst **velmi krátká, jemná, lesklá, těsně přiléhá k tělu**
- **pouze zbarvení colour point** (= částečný albinismus)
- klasické barvy siamských znaků: černohnědé, modré, čokoládové, lila zbarvení seal point
- ostatní zbarvení siamských znaků: s tabby kresbou, červené, krémové, želvovinové; dále siamská bílá, siamská s bílými skvrnami



**Detail hlavy
siamské kočky**

SIAMSKÁ (SIA)

Zajímavosti

- koťata se rodí celá bílá, teprve později získává odznaky a přibližně ve 3 letech je kočka kompletně dobarvená
- starší typ později uznán jako thajská kočka

Zdravotní aspekty

- zvýšený příjem krmiva, alergie na kravské mléko, záněty střev
- šilhání (především dříve), ztráta srsti
- progresivní retinální atrofie
- horší vidění v noci (chybí *tapetum lucidum*)
- defektní stavba hrudníku, defektní ocas
- syndrom hyperestézie
- amyloidóza jater, gangliosidóza
- krevní skupina A; astma
- Chediak-Higashi syndrom
- tělesná teplota $< 37,5$ C
- exokrinní nedostatečnost
- nádory mléčné žlázy
- ganglioidóza (GM1, GLB1)



SOMÁLSKÁ (SOM)

Původ

- spontánní mutace **v genu pro délku srsti u habešských koček** původem z Velké Británie v polovině 20. století (Kanada)
- později realizováno prošlechtění s cílem uznání nového plemene
- uznáno FIFe: 1981

Povaha

- přátelská, aktivní, inteligentní, citlivá na náladu v domácnosti
- vyžaduje dostatek pozornosti a laskavé zacházení
- ráda chodí ven, necítí se dobře ve velké skupině koček

Péče

- stačí 1 x týdně vykartáčovat

SOMÁLSKÁ (SOM)

Vzhled

- **střední tělesný rámec**; poměrně štíhlá, dobře osvalená a pružná kočka
- hlava je mírně klínovitá, z profilu musí linie nosu vykazovat mírné klenutí
- velké oči mandlovitého tvaru (jantarová, zelená anebo žlutá)

Zbarvení, srst

- **středně dlouhá srst** má velice hebkou, jemnou, hustou strukturu a splývá podél těla
- oceňují se tzv. límec, kalhotky a štětinky chlupů uvnitř a na špičkách uší a rovněž delší srst mezi prsty
- **pouze s habešskou tabby kresbou** (ticking je díky delší srsti přirozeně méně výrazný)
- může mít divoké zbarvení, sorrel (skořicová), čokoládové, modré, plavé, stříbřité



Fotografie poskytnuta Zdeňkem
Gorgoňem a časopisem Naše kočky

Detail hlavy a očí



CHS ze Svobody

Stříbřitá somálská kočka
(s přivřenýma očima)



SOMÁLSKÁ (SOM)

Zajímavosti

- koťata při narození mají tmavší srst, která dále světlá – úplný vývin až asi ve 2 letech

Zdravotní aspekty

- renální amyloidóza
- retinální degenerace
- oligodaktylie
- gingivitidy, zubní kaz
- krevní skupina B
- myelodysplazie
- deficiencie pyruvátkinázy
- luxace čéšky
- syndrom hyperestézie

SPHYNX (SPH)

Původ

- bezsrstnost způsobuje spontánní genová mutace
- poprvé se takové kotě náhodně objevilo v roce 1966 (Kanada) a následně se provádělo prošlechtění tohoto nového znaku
- uznáno FIFe: 2002

Povaha

- velmi inteligentní, značně přítulný, hravý a má rád kontakt s majitelem
- sebevědomý a sebejistý, velmi má rád ruch v domácnosti
- je společenský, dobře vychází s ostatními kočkami, psy i dětmi

Péče

- nutností je pravidelné koupání kvůli tvorbě mazu na kůži a lepivosti
- vyšší tvorba ušního mazu; zateplená ubikace



Detail hlavy sphynxe



SPHYNX (SPH)

Vzhled

- **střední tělesný rámec**; má svalnaté tělo
- soudkový tvar těla
- **hlava mírně klínovitá** se zaoblenými tvary, hřbet nosu má mírný stop
- poněkud širší postoj hrudních končetin

Zbarvení, kůže

- **úplně bezsrsté kočky jsou nejvíce cenné**, ale některé kočky vykazují velmi jemné, krátké chlupy
- vrásky jsou výrazné zejména na hlavě
- vyskytují se téměř ve všech možných barvách a kombinacích





SPHYNX (SPH)

Zajímavosti

- geneticky je plemeno podobné s plemenem DRX

Zdravotní aspekty

- akné
- rakovina kůže (dlouhodobý pobyt na slunci)
- kardiomyopatie (HCM)
- dysplazie mitrální chlopně







THAJSKÁ (THA)

Původ

- jedná se o původní - tradiční formu siamské kočky (Old-type Siamese), která byla později uznána jako **samostatné plemeno, typem zcela odlišné od SIA**
- uznáno FIFe: 2015

Povaha

- přítulná, často orientovaná na člověka; má šarm, je elegantní, oddaná a učenlivá
působí přátelsky, lepší je chov ve skupině
- **není tak hlasitá a hovorná jako moderní SIA**

Péče

- stačí 1 x týdně vyčesat



THAJSKÁ (THA)

Vzhled

- střední tělesný rámec, tělo je elegantní a robustní s vyváženými proporcemi
- délka těla je asi 1,5 výšky končetin
- středně velká hlava má **tvár klínu, ale nemá výrazně rovné kontury**
- **uši středně velké** s oválnými konci
- **oči oválné**, středně velké s intenzivní **tmavě modrou barvou**

Zbarvení, srst

- srst je přiléhavá, jemná, lesklá, hedvábná
- typické je **colour point zbarvení** - uznáno několik barevných variet tohoto zbarvení (pointed)
- nejznámější je zbarvení seal-point
- odznaky mohou mít mimo jiné také barvu modrou (blue-point), čokoládovou (chocolate-point), krémovou (red-point) a lila (lilac-point)



THAJSKÁ (THA)

Zajímavosti

- dožívají se dlouhého věku (průměrně 15 - 20 let)

Zdravotní aspekty

- nejsou známy zásadní zdravotní predispozice k onemocněním

Autoři – řešitelský tým:

Michaela Bradáčová, MVDr. Vlastimil Šimek,
Lucie Faladová

Poděkování:

Tato prezentace vznikla za podpory projektu IVA VFU Brno s názvem „Plemena koček chovaná v České republice“, reg. č. 2016FVHE/2230/47.