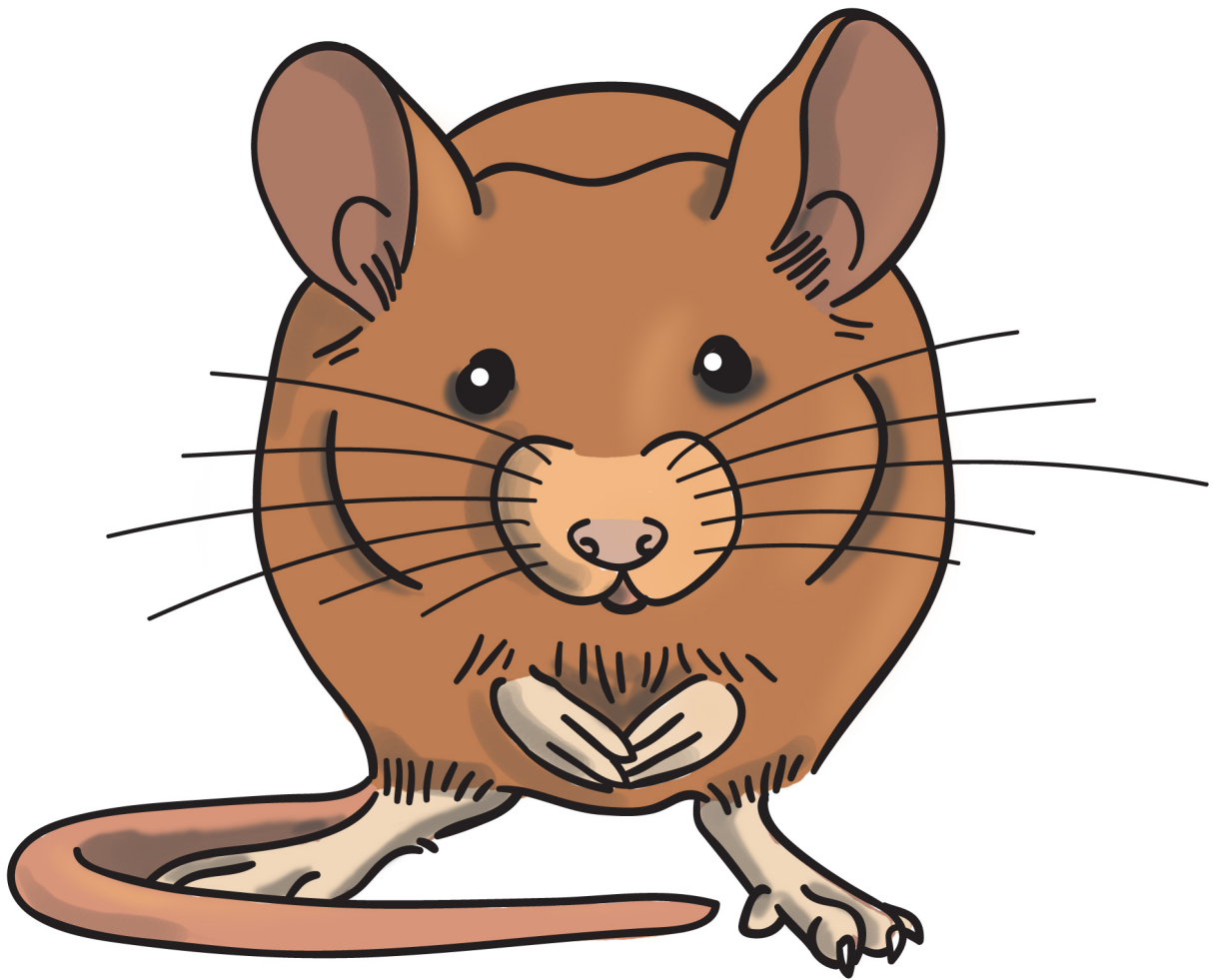




Veterinární a farmaceutická univerzita Brno
Fakulta veterinární hygieny a ekologie
Ústav biologie a chorob volně žijících zvířat



Drobní savci České republiky

Přehled nejčastějších druhů, jejich biologie a základních určovacích znaků

Podklad pro praktickou výuku předmětu Nemoci volně žijících zvířat

Hmyzožravci (*Eulipotyphla*)

Ploskochodci s krátkými končetinami. Ty nesou pět prstů opatřených drápkou. Lebka je protáhlého tvaru, v čelistech nalezneme větší počet ostrých zubů. Mají velmi dobré čichové i sluchové vlastnosti, mnoho z nich komunikuje ultrazvukovými signály a využívají echolokace. Velmi pohyblivý rypáček je důležitým centrem hmatu. Vrhají poměrně velký počet mláďat (10-12), která se velmi pomalu vyvíjejí.

Obývají nejrůznější prostředí, v ČR zejména lesy i horské biotopy. Některé druhy se adaptovaly na podzemní způsob života, jiní ho tráví v těsné blízkosti vody. V potravě převládá živočišná složka, ale sbírají i ovoce, plody a semena. Přestože jsou zpravidla nočními zvířaty, velice rychlý metabolismus některých druhů je nutí shánět potravu i přes den.

V ČR se vyskytují zástupci tří čeledí:

Ježkovití (*Erinaceidae*)

Tělo mají pokryté ostny, které vznikly přeměnou z chlupů. Jejich pohyb ovládá podkožní sval a vyměňují se zhruba po 18 měsících. Je to noční zvíře, které se v současné době z lesů stěhuje do ulic vesnic a měst. Začíná zimovat během října až listopadu a probouzí se v březnu nebo v dubnu dle druhu. K úspěšnému přezimování potřebuje hmotnost minimálně 600-700 g. Živí se převážně živočišnou potravou, tu rostlinnou přijímá ojediněle.

Krtkovití (*Talpidae*)

Jsou uzpůsobeni k životu v podzemí, mají krátké zavalité tělo pokryté hustou srstí a přední chodidla uzpůsobená k hrabání. Ušní boltce chybí a oči jsou velmi drobné, často mohou být překryta kůží a zcela zakrnělá. Živí se pouze živočišnou potravou, která mu napadá do chodeb. V době hojnosti si potravu sbírá a ukládá.

Rejskovití (*Soricidae*)

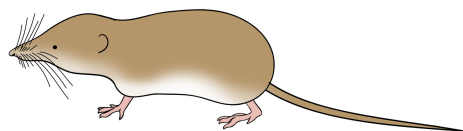
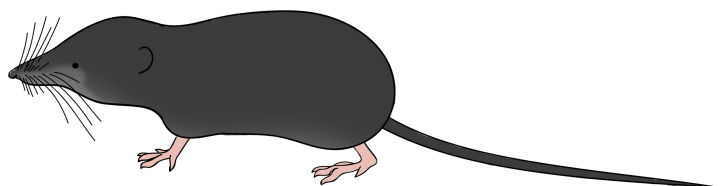
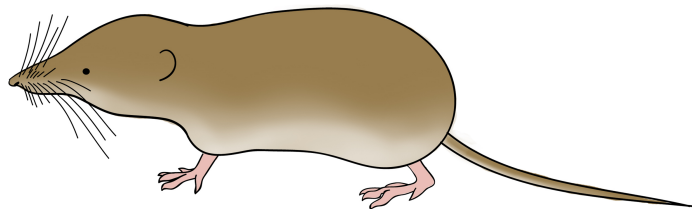
Nejpočetnější čeleď u nás. Mají typický velmi pohyblivý rypáček a často se ozývají pískáním.

Rejskovití (*Soricidae*)

Rejsek obecný

(*Sorex araneus*)

Jeden z našich nejhojnějších savců. Má typicky tmavší hřbet než spodní stranu těla a ocasu. Ušní boltce jsou velice malé a zcela skryté v srsti. Jedná se o typicky lesní druh, ale vyskytuje se všude vyjma velkých měst. Je aktivní v noci i přes den. Potravu přijímá každé 2-3 hodiny.



Rejsek horský (*Sorex alpinus*)

Kromě růžových tlapek a černobílého ocasu je celý zbarvený černošedě. V ČR se vyskytuje zejména na horách.

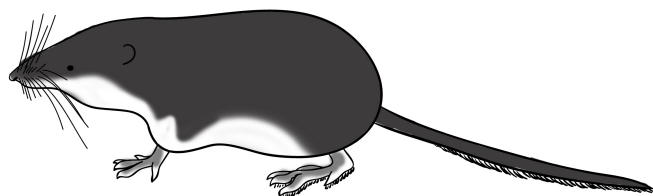
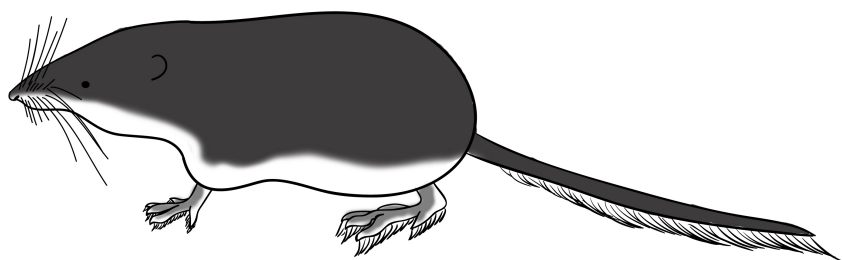
Rejsek malý (*Sorex minutus*)

Náš nejmenší savec. Vyskytuje se na celém území ČR včetně hor. Jeho denní dávka potravy je až čtyřnásobek vlastní hmotnosti, většinu času tráví sháněním potravy.

Rejsec vodní

(*Neomys fodiens*)

Největší zástupce rejskovitých v ČR. Tělo má pokryto hustou neustále promazanou srstí. Chodidla a prsty zadních nohou má lemovány brvami, které mu usnadňují pohyb ve vodě. Dospělý jedinci mají i kýl na ocasu. Vyskytuje se na celém území ČR, vybírá si lokality v blízkosti vody. Je aktivní přes den i v noci. Slinné žlázy vylučují slabý nervový jed, kterým znehybňuje svoji kořist.



Rejsec černý

(*Neomys anomalus*)

Navzdory názvu je černobílý. Kromě nížin obývá celé území ČR.



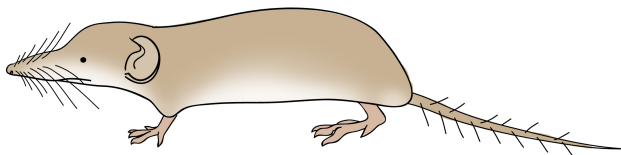
Bělozubky se od rejsců a rejšků liší většími ušními boltci a jejich zuby jsou narozdíl od pigmentovaných zubů rejsců a rejšků bílé. Na obrázku zleva: drobný ušní boltce rejška, výrazně větší ušní boltce bělozubky, pigmentované zuby rejška a bílé zuby bělozubek.

Bělozubka šedá (*Crocidura suaveolens*)

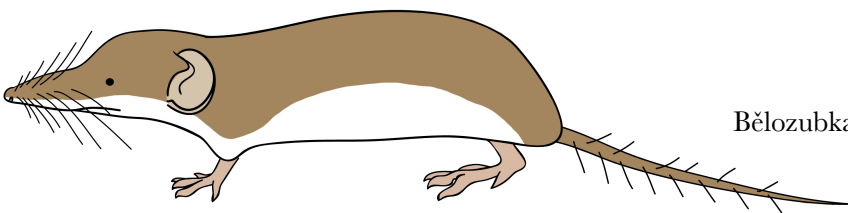
Bělozubka šedá je synantropním druhem, vyskytuje se na území celé ČR. Jedná se o nejhojnějšího hmyzožravce ve městech, i díky malé náročnosti na složení potravy. Mají velmi rychlý metabolismus, denní dávka potravy odpovídá jejich vlastní váze. Velmi často pijí. Jsou aktivní nejen v noci, ale i ve dne.

Bělozubka bělobřichá (*Crocidura leucodon*)

Je větší než bělozubka šedá a narozdíl od ní má téměř bílé břicho. Nemá sklony k synantropnímu způsobu života a její výskyt v rámci ČR je ostrůvkovitý. Je aktivní zejména v noci.



Bělozubka šedá



Bělozubka bělobřichá



ocas rejce - výrazný lem tvořený brvitými chlupy



ocas rejška - pokrytý krátkou srstí



ocas bělozubky - pokrytý krátkou srstí s řídkými, brvitými, dlouhými chlupy

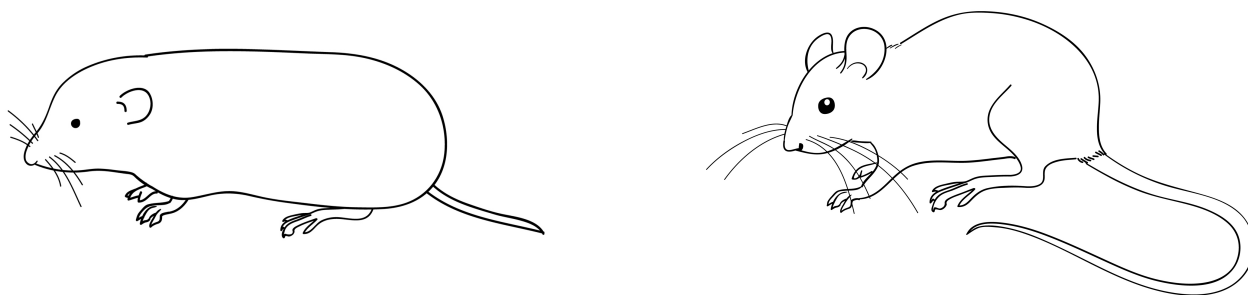
Rejsce, rejška a bělozubku můžeme odlišit také pomocí odlišně ochlupeného ocasu.

Dospělý rejsec má na ocase kýl tvořený z brvitých chlupů, který mu usnadňuje kormidlování ve vodě.

Rejsek má ocas pokrytý krátkou přiléhavou srstí a bělozubka má na ocase ještě delší chloupky viditelné zejména proti světlu.

Hlodavci (*Rodentia*)

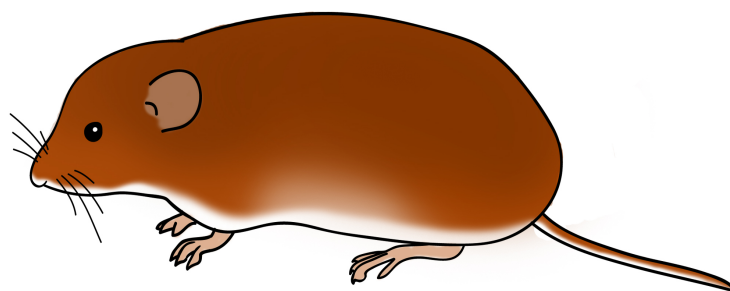
Jedná se o nejpočetnější a nejrozmanitější řád savců. Obývají téměř všechny možné biotopy. Konzumují zejména rostlinnou potravu a k tomuto účelu mají v horní čelisti přeměněný první pár řezáků v neustále dorůstající hlodáky. Ty jsou kryty sklovinou pouze na přední straně. Špičáky jim v čelistech zcela chybí. Na území ČR se vyskytuje osm čeledí, zde představíme dvě s jejichž zástupci se během terénního cvičení setkáváme.



Základní rozdíl mezi hrabošovími a myšovími je ve stavbě těla. Hraboši jsou zavalitější, mají krátký ocas, tupě zakončenou hlavu a menší uši. Myšoví mají dlouhý ocas usnadňující lezení, klínovitou hlavu, velké výrazné oči i ušní boltce.

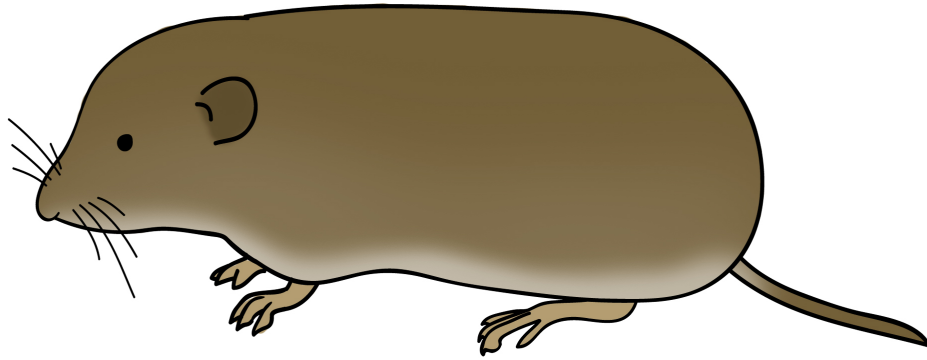
Hrabošoví (*Arvicolidae*)

Hraboši mají typické zavalité tělo s tupě zakončenou hlavou, malé ušní boltce a kratší ocas. Mají dorůstající stoličky určené k drcení tuhé rostlinné potravy a nemají lícní torby.



Norník rudý (*Clethrionomys glareolus*)

Od ostatních hrabošů se liší poměrně velkými ušními boltci a dlouhým ocasem. Snadno se pozná i podle rezavého zbarvení. Vyskytuje se na celém území ČR. Je aktivní zejména v noci. Narozdíl od jiných hrabošů tvoří až třetinu jeho potravy živočišná složka.



Hraboš polní (*Microtus arvalis*)

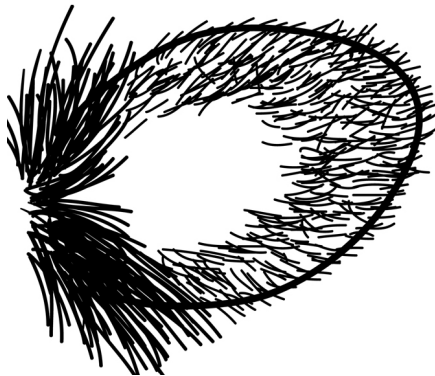
Vyskytuje se na celém území ČR. Kromě míst s hustou vysokou vegetací ho potkáme téměř všude, na zimu se stahuje k lidským obydlím, kde vytváří hromadná hnízda. Živí se převážně rostlinnou potravou, ale v době přemnožení není vzácností kanibalismus. Jeho početnost kolísá v 3-5letých cyklech, kdy po dosažení kritického počtu dojde k náhlému propadu početnosti populace.

Hraboš mokřadní (*Microtus agrestis*)

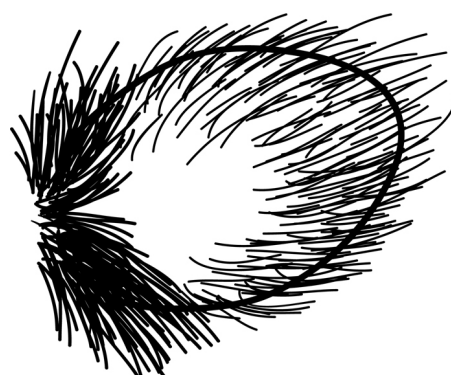
Kromě jižní Moravy obývá téměř celou ČR. Vyžaduje hustý porost vlhkomilných rostlin. Narozdíl od hraboše polního obývá nadzemní hnízda.

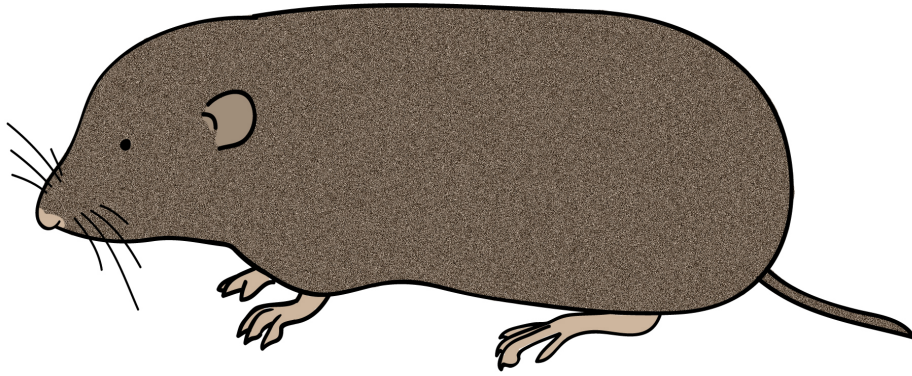
Hraboše polního můžeme od hraboše mokřadního odlišit také ochlupením uší.

hraboš polní (*Microtus arvalis*)



hraboš mokřadní (*Microtus agrestis*)



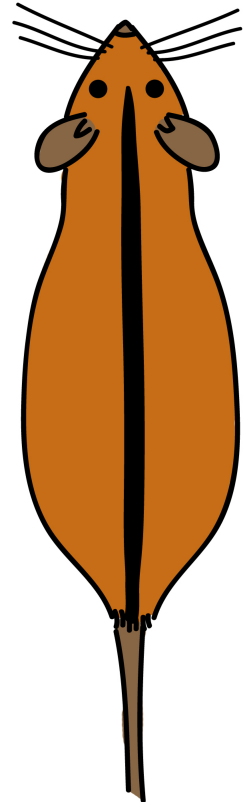
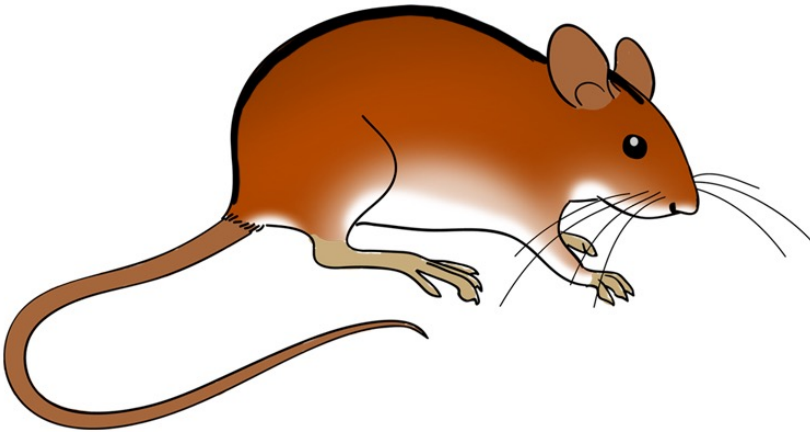


Hrabošik podzemní (*Microtus subterraneus*)

Nejmenší český hraboš. Vyznačuje se krátkým ocasem, drobnými očima a nevýraznými ušními boltci. Vytváří menší kolonie, žíví se výhradně rostlinnou potravou.

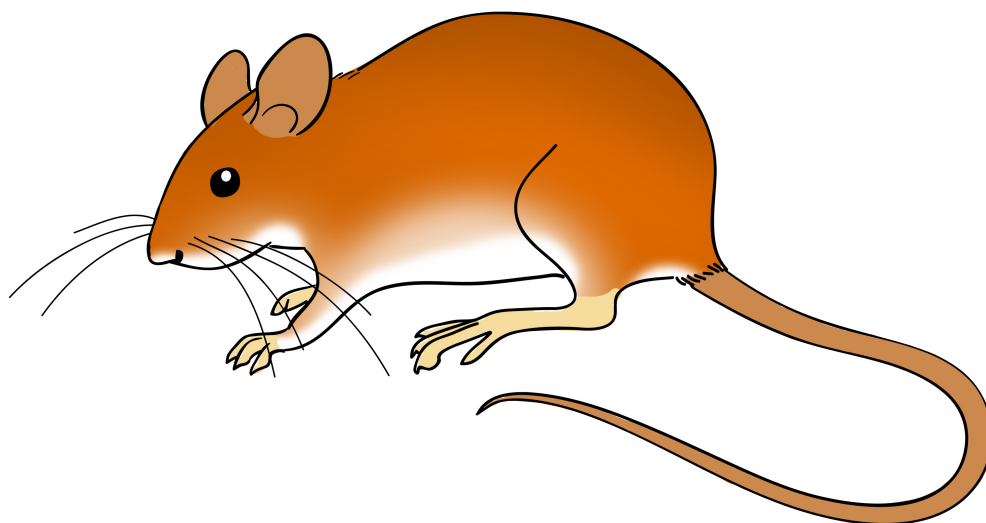
Myšovití (*Muridae*)

Velké oči i ušní boltce. Mají dlouhý, zpravidla lysý ocas.



Myšice temnopásá (*Apodemus agrarius*)

Zoogeograficky velmi zajímavý druh, na Moravě poměrně běžná, v Čechách pouze s ostrůvkovitým výskytem. Vyhýbá se pouze hlubokým lesům, jinak se vyskytuje i v blízkosti lidských obydlí. Narozdíl od myšice lesní a křovinné nešplhá. Je všežravá. Všechny myšice mohou v případě ohrožení uvolnit kůži na ocase a uniknout tak svým predátorům. Na zádech má typický tmavý pruh.



Myšice lesní (*Apodemus flavicollis*)

Největší z následujících tří druhů myšic. Má nápadné korálkovité oči a velké lysé ušní boltce. Obývá zvláště listnaté a smíšené lesy na celém území ČR. Velmi dobře skáče (až na vzdálenost jednoho metru) a v korunách stromů šplhá až do výše sedmi metrů. Je aktivní v noci.

Myšice křovinná (*Apodemus flavicollis*)

Vzhledem i stylem života je velmi podobná myšici lesní, akorát je menší. Patří mezi nejběžnější drobné savce a obývá celé území ČR. Jako tzv. pionýrský druh osídluje zdevastované a rekultivované stanoviště. Vyskytuje se i ve velkých městech.

Myšice malooká (*Apodemus microps*)

V ČR se vyskytuje pouze na Moravě, ve Slezsku a v izolované oblasti u Doupovských hor. Jedná se o stepní druh, který obývá převážně bezlesou krajinu. Velkou část života tráví v norách.



Myši se od myšic liší především menšími ušními boltci, kratšími zadními chodidly a zbarvením. Kůže z ocasu myši nelze stáhnout tak lehce jako u myšic.

Myš domácí (*Mus musculus*)

S výjimkou nejzápadnějšího cípu ČR obývá celé území. Vyznačuje se nepříjemným zápachem, tzv. myšinou. Vytváří většinou synantropní populace. Aktivuje převážně v noci. Dobře šplhá, skáče i plave. Normálně tvoří společenstva, která vede samec a zahrnují několik samic s mláďaty.

Pro rozlišení myši domácí od její západoevropské příbuzné je potřeba genetické vyšetření, vzhledově jsou velice podobné.

Myš západoevropská (*Mus domesticus*)

Obývá Ašský výběžek, na Chebsku tvoří hybridní populace s myši domácí. Vyskytuje se pouze synantropně.



Autoři: Mgr. Matej Kautman a MVDr. Markéta Rybářová

Autor obrázků: Mgr. Matej Kautman

Název: Drobní savci ČR

Ústav: Ústav biologie a chorob volně žijících zvířat

Brno 2015

Text převzat z knihy *Poznáváme naše savce* (Anděra a Horáček, 2005).

Tento studijní materiál vznikl za finanční podpory IVA v rámci projektu 2015FVHE/2150/34.