

ZAHRANIČNÍ GENOFOND KONÍ V ČR





Plnokrevní a teplokrevní koně

Anglický plnokrevník (A 1/1)

- **Původ:** vyšlechtěn v Anglii v 18. století
- **Využití:** vyšlechtěn pro dostihový sport, dnes všestranný – rekreace i sport, horsemanship
- **Charakter:** živý temperament, lehce nervózní, umí být i citlivý a klidný
- **Vlastnosti:** jedno z neučitelnějších plemen

Anglický plnokrevník - hřebec





Anglický
plnokrevník -
hřebec



Anglický plnokrevník

- **Exteriér:** hlava jemná a ušlechtilá s rovným profilem, vysoký, štíhlý kůň s dlouhým hřbetem a krkem, výrazný kohoutek, ocas nízko nasazený, pro maximální rozšíření plic je důležitá hloubka hrudníku
- **Výška v kohoutku:** 165 – 175 cm
- **Zbarvení:** nejčastěji hnědáci, ryzáci, bělouši, povoleny jsou bílé odznaky
- **Predispozice k onemocněním:** RER (rekurentní zátěžová rabdomyolýza), gastroduodenální ulcerace, EIPH (exercise induced pulmonary hemorrhage)

Anglický plnokrevník - hřebec



Anglický plnokrevník - klisna



Anglický plnokrevník - klisna



Shagya - arab

- **Původ:** vyšlechtěn v Maďarsku v 19. stol. z pouštního plemene arabského koně (hřebec Shagya, narozen 1830) a místního chovu (španělské, maďarské a anglické linie)
- **Využití:** dříve vojenští koně, dnes všechny druhy jezdeckého sportu, dobře využitelný i pro distanční jízdy a k záprahu
- **Charakter:** temperamentní, čilý
- **Vlastnosti:** ochotný k práci, vytrvalý, tvrdohlavý

Shagya arab - hřebec



Shagya arab - hřebec



Shagya arab - hřebec



Shagya - arab

- **Exteriér:** 17 párů žeber, 5 bederních a 16 ocasních obratlů jako arabský plnokrevník (ostatní plemena mají tento poměr 18 – 6 - 18); vysoko nesený ocas, elegance, jemná štíčí hlava s inteligentním výrazem, prostorné chody, tvrdá kopyta, jemná a citlivá kůže
- **Výška v kohoutku:** 150-160 cm
- **Zbarvení:** především bělouši, ale i vraníci, hnědáci a ryzáci
- **Predispozice k onemocněním:** RER (rekurentní zátěžová rabdomyolýza), syndrom SCID, syndrom LFS (s. levandulového hříběte), cerebrální abiotrofie

Shagya arab - hřebec



Shagya arab - klisna





Shagya arab -
klisna



Shagya arab - klisna



Klusák

- **Původ:** Amerika (americký klusák- mimochodník), Francie (francouzský), Rusko (orlovský, ruský), základem všech byl A 1 / 1
- **Využití:** dostihy jak v sulkách, tak pod sedlem
- **Charakter:** tvrdý kůň s velkou životností, schopný absolvovat dlouhé dostihy
- **Vlastnosti:** výkonný, poslušný a učenlivý

Klusák - hřebec



Klusák

- **Exteriér:** blízký A1/1, kohoutek dost výrazný, ale zaoblený a nahoře plochý, plece výrazně šikmé, zád' mohutná, typicky skloněná, vynikající nohy, velké, ploché klouby a tvrdá kopyta, americký klusák je delší a méně elegantní než francouzský
- **Výška v kohoutku:** průměrně 168 cm (americký do 160cm)
- **Zbarvení:** převládá ryzá, hnědá a tmavě hnědá
- **Predispozice k onemocněním:** EIPH (zátěží vyvolané krvácení do plic), DJD (degenerative joint disease; tzv.špánek)

Klusák - klisna





Klusák - hříbě
s matkou



Andaluský kůň (P.R.E.)

- **Původ:** vznik v jižním Španělsku křížením původních koní sorraia s koňmi muslimských nájezdníků - araby a berberskými koňmi
- **Využití:** španělská vysoká škola, korida, zápřež i shánění dobytka
- **Charakter:** ohnivý temperament, vstřícné povahy
- **Vlastnosti:** mírný, velice citlivý

Andaluský kůň - hřebec



P.R.E. - hřebec



Andaluský kůň (P.R.E.)

- **Exteriér:** impozantní hlava často s jemným klabonosem, silný a jemně klenutý krk, mohutné plece, krátký rovný hřbet se silnou zádí, nízko posazený ocas, hříva a ocas jsou velmi bohaté - dlouhé a přirozeně výrazně zvlněné
- **Kohoutková výška:** 150 - 160 cm
- **Zbarvení:** především bělouši, ale i hnědáci a vraníci
- **Predispozice k onemocněním:** ischemie tenkého střeva, igvinální kýla, laminitis

P.R.E.- valach



P.R.E. - hříbě



Lusitano

- **Původ:** název odvozen od starolatinského jména Portugalska – Lusitania. Původně s andaluským koněm považován za jedno plemeno, k rozdělení došlo poté, co Portugalsko a Španělsko založilo vlastní plemennou knihu
- **Využití:** drezura, show, býčí zápasy
- **Charakter:** výborná povaha
- **Vlastnosti:** učenlivý, odvážný (proto využíván také k býčím zápasům)

Lusitano - hřebec



Lusitano

- **Exteriér:** hlava dlouhá a ušlechtilá, často s poloklabonosým profilem, silný klenutý krk, krátký hřbet, nízko nasazený ocas, nohy jemné, kvalitní kopyta, bohatá hříva a ocas
- **Výška v kohoutku:** 157 – 162 cm
- **Zbarvení:** všechny barvy, převládají bělouši, hnědáci, plaváci, nejvzácnější a nejžádanější je tzv. palomino a cremello
- **Predispozice k onemocněním:** EDM (equine degenerative myeloencephalopathy)



Lusitano - hřebec



Lusitano - drezurní využití



Lipický kůň

- **Původ:** slovinský hřebčín Lipica (založen v 16. stol.), vyšlechtěn ze španělských koní tamní Španělské jezdecké školy, koní místního chovu a z části arabské krve
- **Využití:** Španělská jezdecká škola, zápřež
- **Charakter:** obvykle výborná povaha, ohnivý temperament
- **Vlastnosti:** psychicky vyrovnaný, učenlivý, inteligentní

Lipický kůň - hřebec



Lipický kůň - hřebec



Lipický kůň

- **Exteriér:** větší hlava (často s mírným klabonosem) s malými ušima, svalnatý krk klenutý do oblouku, tělo kompaktní, krátké silné zadní nohy s pěkně utvořenými tvrdými kopyty, vysoko nasazený ocas
- **Kohoutková výška:** 152 - 159 cm ve 4 letech
- **Zbarvení:** pouze bělouši

- **Predispozice k onemocněním:** equinní melenom

Lipický kůň - hřebec



Lipický kůň - hřebec



Lipický kůň - klisna





Lipický kůň -
využití



Fríský kůň

- **Původ:** sahá až 3000 let zpět, pojmenován podle holandské provincie Friesland ležící v severním Holandsku, ve středověku oblíben rytíři
- **Využití:** dříve v zemědělství, válečný kůň, dnes přehlídky, zápřež, show v manéžích, drezura
- **Charakter:** mírná, přátelská povaha
- **Vlastnosti:** klidný, nelekavý, učenlivý

Fríský kůň - hřebec



Fríský kůň - hřebec



Fríský kůň - hřebec



Fríský kůň

- **Exteriér:** ušlechtilá delší hlava, malé uši, výrazné oči, vysoko nasazený mohutný krk, oblý kohoutek, strmý sklon zádě, silné krátké zadní nohy, tělo válcovité, kopyta nižší, hustá dlouhá vlnitá hříva a ocas, nohy s rousy
- **Kohoutková výška:** minimálně 150 cm
- **Zbarvení:** pouze vraníci bez odznaků
- **Predispozice k onemocněním:** dwarfismus a hydrocefalus u hříbat, megaesophagus, ruptura aorty, CPL (chronický progresivní lymfoedém), srdeční insuficience, degenerativní onemocnění kloubů



Fríský kůň - hřebec

Fríský kůň - klisna



Fríský kůň - klisna



Fríský kůň - klisna



Fríský kůň - využití



Appaloosa

- **Původ:** vyšlechtěn americkými indiány od 16. stol., potomci koní dovezených do Ameriky španěly
- **Využití:** westernové disciplíny, práce s dobytkem
- **Charakter:** mírný temperament, přátelský
- **Vlastnosti:** tvrdí, ovladatelní, obratní a učenlivý, velice inteligentní, obvykle silná vazba na člověka (až „psí povaha“)



Appaloosa -
hřebec

Appaloosa - valach

Typické zbarvení, tzv. leopard



Appaloosa

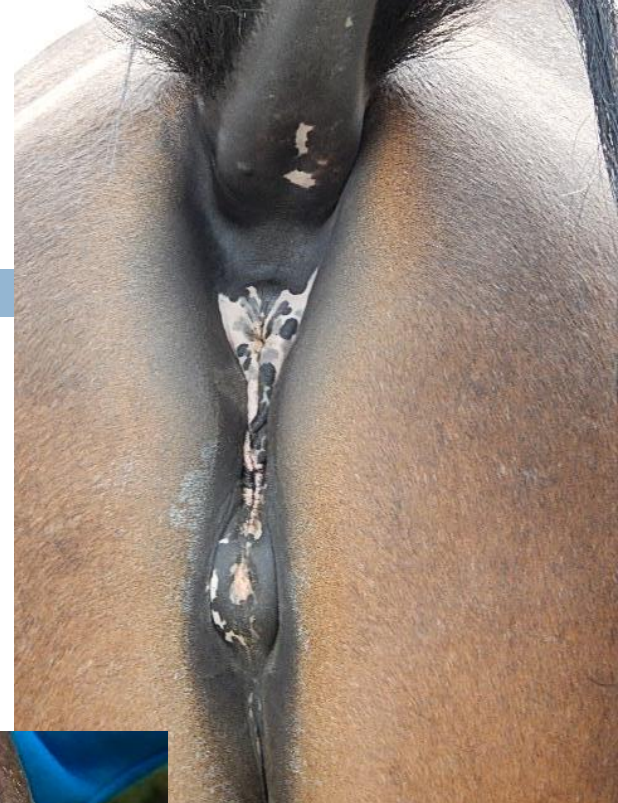
- **Exteriér:** 4 identifikační charakteristiky: barevný vzor srsti, skvrnitá kůže, viditelné bělmo a pruhovaná kopyta, žíně hřívý a ohonu jsou jemné a řídké, krátká a silná zád', hluboký hrudník, končetiny s výraznými klouby
- **Kohoutková výška:** 140 - 155 cm
- **Zbarvení:** leopard, snowflake (sněhová vločka), marble (mramor), frost (jinovatka), spotted blanket (plášt')
- **Predispozice k onemocněním:** PSSM (polysacharidy střádající myopatie), HYPP (hyperkalemická periodická paralýza, tzv. černé močení)



Appaloosa - klisna



Typická je
skvrnitá
pigmentace
okolí očí, huby
a perinea



Vždy lze vidět
bělmo oka





Appaloosa -
klisna

Appaloosa - využití



Paint horse

- **Původ:** USA – potomek španělských koní dovezených v 16. století do Ameriky, je barevnou varietou quartera, která vznikla na základě genetických zákonitostí
- **Využití:** převážně westernový sport a práce s dobyt看em
- **Charakter:** výborný temperament, klidná a mírná povaha
- **Vlastnosti:** silný, odolný, má vytříbený smysl pro práci se skotem

Paint horse - hřebec



- Typické strakaté zbarvení

Paint horse - hřebec



Paint horse - hřebec



Paint horse

- **Exteriér:** dobytkářský ráz, tj. silná odolná kostra a svaly, tělo kompaktní s krátkým hřbetem, hlava krátká, velké žuchvy, malé uši, charakteristická osvalená hrud' a mohutná zád', končetiny silné
- **Výška v kohoutku:** 145 – 165 cm
- **Zbarvení:** všechny barevné odstíny, základem je minimálně jedna barevná (kontrastní) skvrna o průměru 5 cm mimo klasické odznaky na hlavě či končetinách
- **Predispozice k onemocněním:** PSSM, GBED (glycogen branching enzyme deficiency)

Paint horse - klisna



Paint horse - hřibě



Quarter horse

- **Původ:** jedno z nejstarších amerických plemen, šlechtěn od 17. stol. britskými kolonizátory hlavně kvůli jeho schopnosti rychle uběhnout čtvrt míle (quarter) a to z koní španělských, arabských, berberských a tureckých
- **Využití:** původně nahánění skotu, dnes westernový sport, rekreace
- **Charakter:** bezproblémový, velmi dobrý temperament
- **Vlastnosti:** rychlý, laskavý, inteligentní „cow sense“ (cit pro práci se skotem)

Quarter horse - hřebec



Quarter horse - hřebec





Quarter horse -
valach

Quarter horse

- **Exteriér:** hlava klínovitá, menší, ale ušlechtilá, s výraznými žuchvami, mohutný krk, silné plece, široký, mohutný hrudník, kratší pevný hřbet a výrazně svalnatá záď, končetiny pevné s kvalitními kopyty
- **Kohoutková výška:** 142 - 163 cm
- **Zbarvení:** mnoho barev – převládají ryzáci, hnědáci, žluťáci či plaváci, vraníci a bělouši
- **Predispozice k onemocněním:** PSSM, HYPP

Quarter horse - klisna



Quarter horse - klisna



Quarter horse - klisna



Mimochodník: Rocky mountain horse

- **Původ:** apalačské pohoří v Coloradu, Kentucky
- **Využití:** původně určeno pro práci na farmě, dnes především pro zábavu a rekreaci – oblíben pro svůj mimochod, který zaručuje pohodlné svezení, kůň však na pohled vypadá, jakoby kulhal
- **Charakter:** klidná a vyrovnaná povaha
- **Vlastnosti:** inteligentní, klidný, odolný (dobře snáší chlad), dobře trénovatelný, vhodný pro výcvik začátečníků

Mimochodník - hřebec



Mimochodník - hřebec



Rocky mountain horse

- **Exteriér:** statná stavba těla, hlava rovná s výraznými očima a bystrým pohledem, typická hustá hříva a ocas, nohy štíhlé, pánevní končetiny silné a pevné, jejich postoj díky mimochodu velmi úzký, mimochod musí být vrozený, nikoli natrénovaný
- **Výška v kohoutku:** 145 – 165 cm
- **Zbarvení:** všechna základní zbarvení kromě bílého, nejžádanější hnědé zbarvení, bílé znaky mohou být jen na hlavě a spodní části končetin
- **Predispozice k onemocněním:** ASD (anterior segment dysgenesis)



Mimochodník
- hřebec



Mimochoďník - klisna



Hannoverský kůň

- **Původ:** Německo - Dolní Sasko (dřívější Hannoverské knížectví)
- **Využití:** jezdecký a sportovní kůň, využíván zejména v drezuře a parkurovém skákání
- **Charakter:** poslušná a vyrovnaná povaha
- **Vlastnosti:** spolehlivý, učenlivý, ochotný, dobré skokové vlastnosti

Hannoverský kůň - klisna



Hannoverský kůň

- **Exteriér:** výborná stavba těla, chody pružné a prostorné, hlava je lehčí, středně velká, oči velké a živé, krk je dlouhý a elegantní, mohutné plece, mohutný hrudník a výrazně osvalená záď, nohy silné, kopyta pravidelně utvářená
- **Výška v kohoutku:** 160 – 170 cm
- **Zbarvení:** všechna základní zbarvení, nejčastěji ryzáci, hnědáci, vraníci, méně často bělouši
- **Predispozice k onemocněním:** obecně pevné zdraví, hřebci se testují na přítomnost OCD (osteochondrosis dissecans)

Hannoverský kůň - klisna s hříbětem



Holštýnský kůň

- **Původ:** pravděpodobně jedno z nejstarších německých plemen, původně vojenský kůň
- **Využití:** všestranné, zejména parkur, drezura, military, ale stále patří mezi špičkové kočárové koně
- **Charakter:** živý, ale zároveň klidný temperament
- **Vlastnosti:** ochotný, ovladatelný

Holštýnský kůň - hřebec



Holštýnský kůň - hřebec



Holštýnský kůň

- **Exteriér:** hlava ušlechtilá, oči velké, zářivé, uši správně nasazené, hrudník široký a hluboký, záď mohutná, stehna svalnatá, hrudní končetiny od sebe široce postavené, kopyta pevná, kvalita chodů vynikající, krok je dlouhý, pružný a prostorný
- **Výška v kohoutku:** 163 – 173 cm
- **Zbarvení:** všechna zbarvení, nejčastější je hnědák, méně častý ryzák

Holštýnský kůň - hřebec



Holštýnský kůň - hřebec



Holandský teplokrevník (KWPN)

- **Původ:** poměrně mladé plemeno, vyšlechtěn ve 20. stol. z původních holandských plemen a plnokrevníka s příměsí hannoverského, oldenburgského a holštýnského koně
- **Využití:** všestranné - parkur, drezura, military i vozatajství
- **Charakter:** vyrovnaný, klidný temperament
- **Vlastnosti:** pracovitý, ochotný, citlivý

KWPN - hřebec



KWPN - hřebec



KWPN

- **Exteriér:** atletický typ, hlava plnokrevníka s hrubšími rysy, krk lehký, středně dlouhý, plec silná, tělo celkově silné s masivní kostrou, záď mohutná a silná, dobře osvalená, nohy s plochými klouby a krátkým záprstím, spěnky spíše delší, kopyta bývají zdravá a pevná
- **Kohoutková výška:** okolo 165 cm
- **Zbarvení:** všechny barvy, převládají hnědáci
- **Predispozice k onemocněním:** OCD (osteochochodritis dissecans)

Belgický teplokrevník

- **Původ:** Belgie, původně těžší kůň pro zemědělství, později křížen s lehčími typy koní
- **Využití:** univerzální jezdecký kůň, vyniká zejména v parkuru a drezuře
- **Charakter:** klidná povaha, zvládne se dobře vypořádat se stresem
- **Vlastnosti:** vytrvalý, učenlivý, silný

Belgický teplokrevník - hřebec



Belgický teplokrevník

- **Exteriér:** hlava ušlechtilá, s velkýma očima, krk svalnatý, hrudník je široký, hřbet krátký a kompaktní, zád' je silná a svalnatá, ocas vysoko nasazený, končetiny silné, kopyta tvrdá
- **Výška v kohoutku:** 160 – 170 cm
- **Zbarvení:** většinou hnědáci, mohou být i bělouši, ryzáci a vraníci

Belgický teplokrevník - hřebec



Knabstrupský kůň

- **Původ:** Dánsko
- **Využití:** dříve výhradně pracovní, byl používán v cirkusech, dnes jezdecký i sportovní kůň
- **Charakter:** mírná a přátelská povaha
- **Vlastnosti:** inteligentní, učenlivý, odolný a vytrvalý, dobře ovladatelný

Knabstrupský kůň - hřebec



Knabstrupský kůň

- **Exteriér:** statný s tvrdou konstitucí, ušlechtilá hlava, krk delší, dobře osvalený, hřbet přiměřeně dlouhý, bedra široká, zad' zaoblenější, končetiny silné, kopyta široká a pevná, hřívá a ohon jsou řídké
- **Výška v kohoutku:** 154 – 157 cm
- **Zbarvení:** původní zbarvení bílé s hnědými nebo černými skvrnami, které pokrývají celé tělo včetně hlavy a končetin, čím jsou skvrny početnější, tím mají vyšší ohodnocení
- **Predispozice k onemocněním:** CSNB (congenital stationary night blindness)

Knabstrupský kůň - klisna



Irský cob (tinker)

- **Původ:** vyšlechtění irskými kočovníky ve středověku z koní strakatých, kterých se jako nechtěných zbavovali tehdejší chovatelé
- **Využití:** všestranné - jezdecký i tažný kůň, hipporehabilitace
- **Charakter:** klidná, vyrovnaná povaha, přátelský k lidem i jiným zvířatům
- **Vlastnosti:** dobromyslný, rozvážný, se sklonem k tvrdohlavosti

Irský cob - hřebec





Irský cob - hřebec



Irský cob - klisna



Irský cob (tinker)

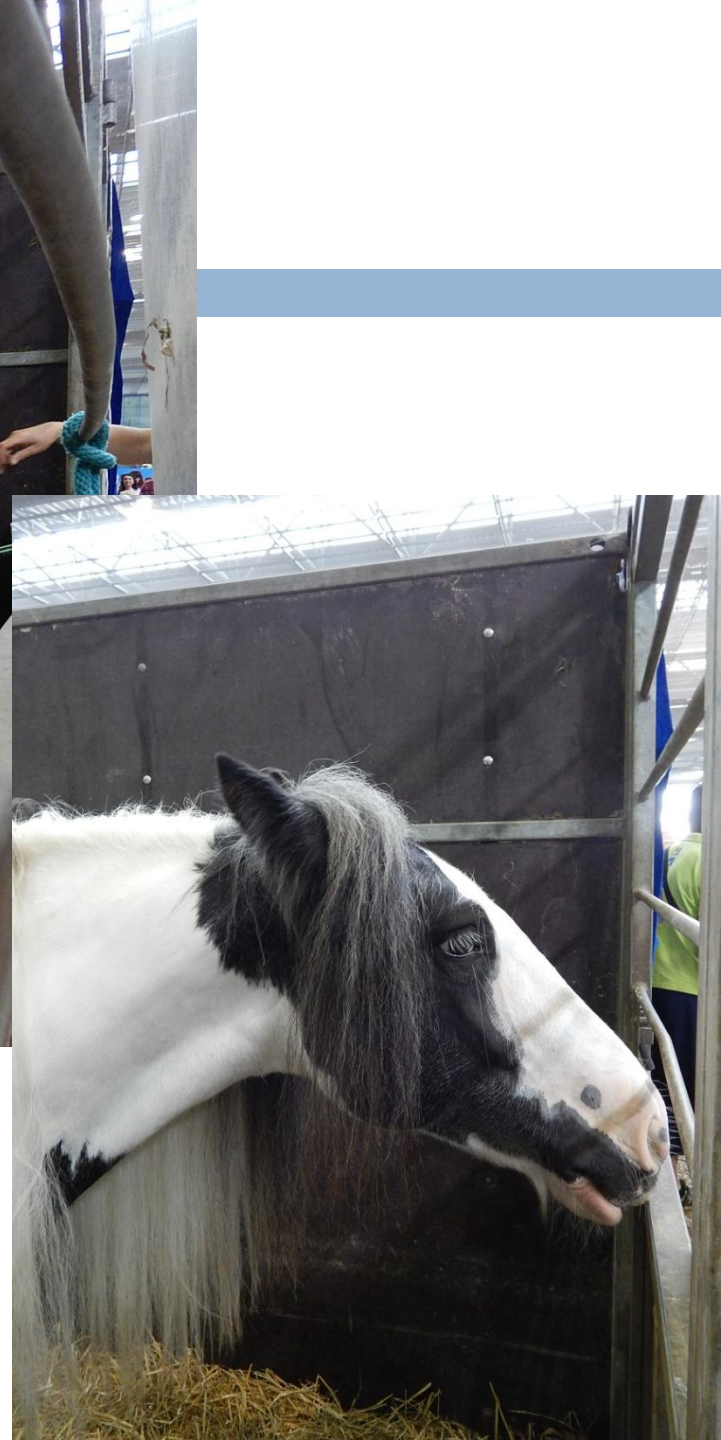
- **Exteriér:** hlava středně dlouhá, v profilu rovná, uši menší, silný, vysoko nasazený krk, hustá hříva i ocas, proporce harmonické a vyrovnané, končetiny silné, mohutné s dlouhými a hustými rousy
- **Výška v kohoutku:** 135 – 160 cm
- **Zbarvení:** jedna základní barva s barevnými odznaky - černo-bílá nejčastěji, podíl bílých odznaků od malých až po téměř úplně bílé zbarvení
- **Predispozice k onemocněním:** PSSM (polysaccharide storage myopathy), CPL (chronický progresivní lymfoedém)

Irský cob - klisna



Irský cob - klisna





Irský cob - klisna

Hafling

- **Původ:** tyrolské Alpy (Itálie, Rakousko), vznikl křížením malých horských plemen a koní orientálního typu - nejspíše huculové, norikové a arabští koně
- **Využití:** dříve těžký typ - lesnictví, zemědělství, dnes více lehký typ - voltiž, hippoterapie, nižší soutěže drezury a parkuru, vhodný pro děti
- **Charakter:** temperamentní ale bezproblémový
- **Vlastnosti:** nenáročný, pracovitý, ochotný, spolehlivý



Hafling -
hřebec
(těžký typ)

Hafling - hřebec (lehký typ)



Hafling

- **Exteriér:** 2 typy: lehký a těžký, pevná konstituce obdélníkového rámce, ušlechtilá hlava s velkými širokými nozdrami (nikdy ne klabonos), velkýma očima a krátkýma ušima, silné nohy s výraznými šlachami a tvrdými kopyty
- **Kohoutková výška:** 138 -150 cm
- **Zbarvení:** pouze ryzáci s bílou hřívou a ocasem
- **Predispozice k onemocněním:** PSSM



Hafling -
klisna
(lehký typ)



Hafling - klisna (lehký typ)



Hafling - klisna (lehký typ)

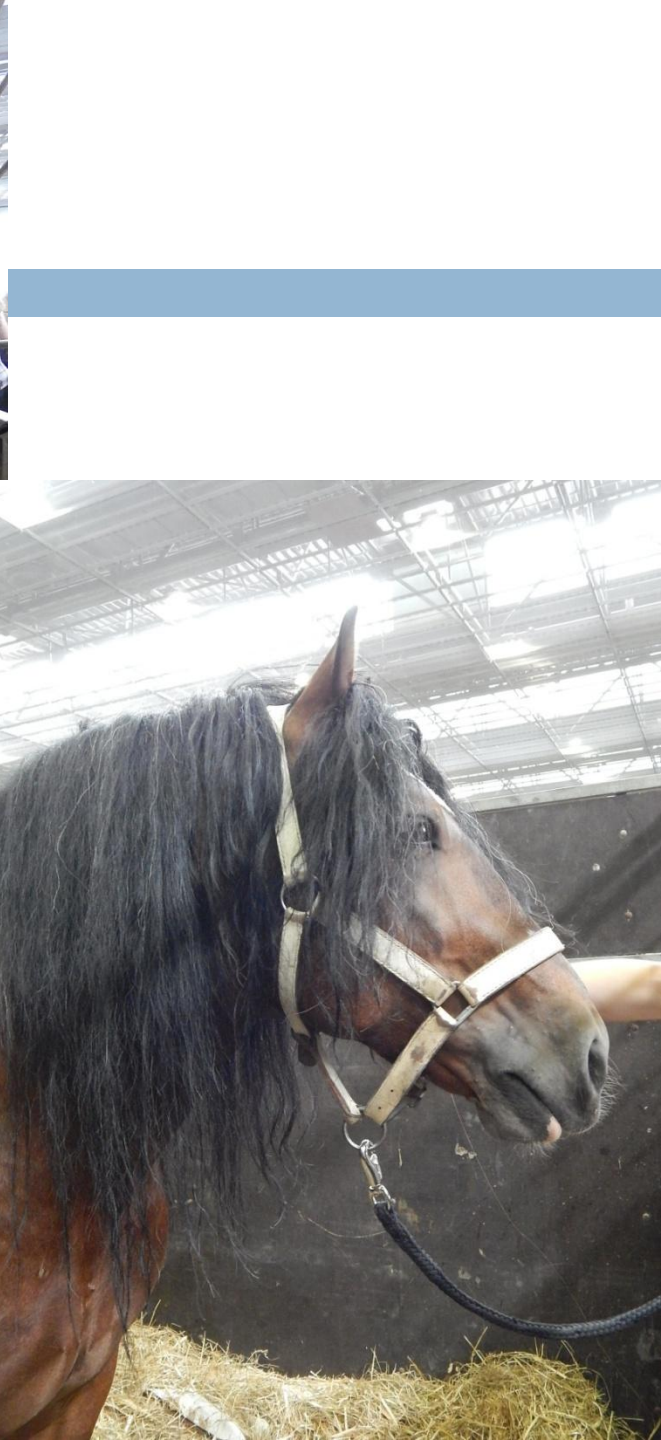




Chladnokrevní koně

Norický kůň

- **Původ:** rakouské a bavorské Alpy
- **Využití:** typický tažný pracovní kůň – zápřah, lesní práce, zemědělství, dnes i k rekreačnímu ježdění
- **Charakter:** klidná, pracovitá povaha, snadno se s ním zachází
- **Vlastnosti:** odolný, snáší i extrémní klimatické podmínky, vytrvalý, dobromyslný a učenlivý



Norický kůň - hřebec

Norický kůň - hřebec



Norický kůň

- **Exteriér:** těžší hlava s rovným profilem, malé uši i oči, krk krátký a silný, hrudník hluboký a široký, záď svalnatá, nohy silné
- **Výška v kohoutku:** přibližně 160 cm
- **Zbarvení:** téměř všechny barevné variace, nejčastěji tmaví hnědáci, vraníci a ryzáci, mohou mít i bílé odznaky
- **Predispozice k onemocněním:** CPL (chronický progresivní lymfoedém)

Norický kůň - klisna



Norický kůň - klisna



Shirský kůň

- **Původ:** vyšlechtěn v Anglii křížením clydesdalských hřebců a těžkých klisen různých anglických rázů
- **Využití:** soutěže v tahu a zemědělství, dnes je využíván i jako jezdecký kůň pro rekreaci, příp. drezuru
- **Charakter:** živý temperament, mírná a klidná povaha
- **Vlastnosti:** odvážný, ochotný, vytrvalý, dobrosrdečný a dobře ovladatelný

Shirský kůň - hřebec





Shirský kůň - hřebec



Shirský kůň - klisna



Shirský kůň

- **Exteriér:** hlava velká, široká v čele a klabonosá, krk dlouhý a mohutný, hřbet krátký a silný, zád' široká a mohutně osvalená, dlouhé pevné končetiny s bohatými rousy, velká zdravá kopyta
- **Výška v kohoutku:** více než 172 cm (největší zástupce plemene měřil 210 cm)
- **Zbarvení:** převažují hnědáci, oblíbenou barvou je černá s bílými rousy i bělouši, rezaví koně nejsou vybráni do chovu, na těle nesmí být bílé skvrny, ale bílé odznaky jsou velmi časté
- **Predispozice k onemocněním:** CPL (chronický progresivní lymfoedém)

Shirský kůň - klisna



Shirský kůň pod sedlem





Pony a malá plemena

Velšský pony

- **4 sekce** - **A** (Welsh mountain pony), **B** (Welsh pony), **C** (Welsh pony of cob type), **D** (Welsh cob)
- **Původ:** původní divocí koně Walesu (Velká Británie), šlechtění od 18. stol.
- **Využití:** jezdecký pony - parkur, drezura, zápřež, hospodářství
- **Charakter:** temperamentní
- **Vlastnosti:** houževnatý, odolný, spolehlivý, učenlivý

Velšský pony



Velšský pony

- **Exteriér:** malá, krátká, ušlechtilá hlava (vliv arabského koně), vysoko nasazený krk a ocas, hřbet kratší a kulatý, kohoutek méně výrazný, zád' mírně skloněná a svalnatá, plec šikmá, hrudník dostatečně mohutný, nohy suché a pevné, velká pevná kopyta, postoj předních končetin bývá předsunutý vpřed
- **Kohoutková výška:** sekce **A** do 122 cm, sekce **B** 122 - 137 cm, sekce **C** 122 - 137 cm (tělesně mohutnější), sekce **D** nad 137 cm
- **Zbarvení:** bílé, hnědé, rezavé, strakoši nepovoleni
- **Predispozice k onemocněním:** EMS (equinní metabolický syndrom)

Velšský pony sekce A - hřebec



Velšský pony sekce A - hřebec



Velšský pony sekce A - hřebec



Velšský pony sekce A - hřebec





Velšský pony
sekce A - valach

Velšský pony sekce A - klisna



Velšský pony sekce B - hřebec



Velšský pony sekce B - hřebec



Velšský pony sekce B - hřebec



Velšský pony sekce B - hřebec



Velšský pony sekce B - klisna



Velšský pony sekce C - hřebec



Velšský pony sekce C - hřebec



Velšský pony sekce C - klisna



Velšský pony sekce C - klisna



Velšský pony sekce C - klisna s hříbětem



Velšský cob (sekce D) - hřebec



Velšský cob (sekce D) - hřebec





Velšský cob (sekce D) - klisna



Velšský cob (sekce D) - klisna



Fjordský kůň

- **Původ:** původní skandinávské plemeno, „kůň Vikingů“, (8. a 9. stol.), předchůdce většiny chladnokrevných koní v Evropě, jedno z nejstarších a geneticky „nejčistokrevnějších“ plemen
- **Využití:** historicky válečný kůň a kůň na koňské zápasy, dnes v zemědělství a lesnictví, vozatajství, agroturistika
- **Charakter:** mírná povaha
- **Vlastnosti:** silný, otužilý, nenáročný a tvrdý

Fjordský kůň - hřebec



Fjordský kůň - hřebec



Fjordský kůň - klisna



Fjordský kůň

- **Exteriér:** hlava malá, v typu pony, krk silný a svalnatý, hřbet pevný, záď delší s nízko nasazeným ocasem, žíně hrubé, bílé barvy a uprostřed s černým pruhem, nohy kratší, silné s tmavým zebrováním s rousy, kopyta velmi tvrdá
- **Kohoutková výška:** 130 - 147 cm
- **Zbarvení:** různé odstíny plavé až po výrazně žlutou, od čela až po ocas černý úhoří pruh
- **Predispozice k onemocněním:** EPSM (equine polysaccharide storage myopathy), PSSM

Fjordský kůň - klisna





Typické znaky
fjordského koně

Shetlandský pony

- **Původ:** severní Skotsko, Shetlandské ostrovy
- **Využití:** jezdecký kůň pro děti, v zápřeži velmi silný
– dokáže utáhnout až dvojnásobek své váhy
- **Charakter:** přátelská a klidná povaha
- **Vlastnosti:** inteligentní a učenlivý

Shetlandský pony - hřebec



Shetlandský pony - hřebec



Shetlandský pony - hřebec



Shetlandský pony - hřebec





Shetlandský
pony - hřebec



Shetlandský pony

- **Exteriér:** hlava malá s konkávním profilem, uši malé, oči bystré, nozdry široké, hřbet krátký a silný, končetiny silné, hustá srst, bujná hříva a ocas
- **Výška v kohoutku:** standardní typ - max. 107 cm a mini typ - do 87 cm
- **Zbarvení:** mnoho barevných variací, nejčastěji zbarvení černé, tmavě hnědé, ale běžná jsou i ostatní zbarvení včetně strakošů
- **Predispozice k onemocněním:** letní ekzém, laminitis

Shetlandský pony - klisna



Shetlandský pony - klisna



Shetlandský pony - hříbě





Využití shetland pony v
zápřahu a pod sedlem



Minihorse (americký, holandský)

- **Původ:** za oblast vzniku minihorses můžeme považovat především Ameriku a Britské ostrovy, vyšlechtění z mnoha plemen, základ tvoří pony plemena jako např. shetland pony
- **Využití:** rodinný mazlíček, společník ke koni, zápřež, výstavy
- **Charakter:** milá, mírná povaha
- **Vlastnosti:** přátelský, komunikativní, dlouhověký, odolný

Minihorse - hřebec



Minihorse - hřebec





Minihorse - hřebec

Minihorse

- **Exteriér:** malý, jemný kůň, hlava proporcionálně přiměřená k délce krku a těla, s širším čelem, oči jasné a výrazné, profil rovný až lehce štičí, krk výše nasazený, dobře vyvinuté svalstvo s pevným hřbetem, kopyta s pevnou rohovinou
- **Výška v kohoutku:** sekce **A** do 86 cm, sekce **B** do 96 cm
- **Zbarvení:** jakékoliv barvy srsti, včetně strakošů, povoleny rovněž všechny barvy očí
- **Predispozice k onemocněním:** nanismus, laminitis

Minihorse - klisna



Minihorse - klisna



Minihorse - hříbě



Minihorse - využití v zápřeži



Falabella

- **Původ:** pojmenována podle rodiny Falabella, která u Buenos Aires v Argentině tato malá zvířata vyšlechtila ze zdivočelých koní dovezených španělskými dobyvateli
- **Využití:** společník, lehký zápřah, přehlídky, výstavy, nevhodné pod sedlo (ani pro děti)
- **Charakter:** mírný, dobrosrdečný
- **Vlastnosti:** inteligentní, přítulný, lehce cvičitelný

Falabella - hřebec



Falabella - hřebec



Falabella

- **Exteriér:** zmenšená kopie veľkých koní - proporcie v harmonii, dostatečne dlhý krk, silná plec, slabší zád', hustý ocas a hříva, dlhá jemná srst bez podsady
- **Kohoutková výška:** průměrně 75 cm (nepřesahuje 86 cm)
- **Zbarvení:** všechny barvy
- **Predispozice k onemocněním:** vývojové vady, hrudní končetiny mohou mít sklon k modlení, u pánevních se mohou sblížovat hlezna, příliš úzká kopyta, často zlomeniny

Falabella- klisna



Falabella - využití



Autoři:

**Lucie Blovká, Soňa Vaňková,
David Zapletal**

Poděkování:

Tato prezentace vznikla za podpory projektu IVA VFU Brno s
názvem „Zahraniční genofond koní v ČR“,
reg. č. 2015FVHE/2230/048.