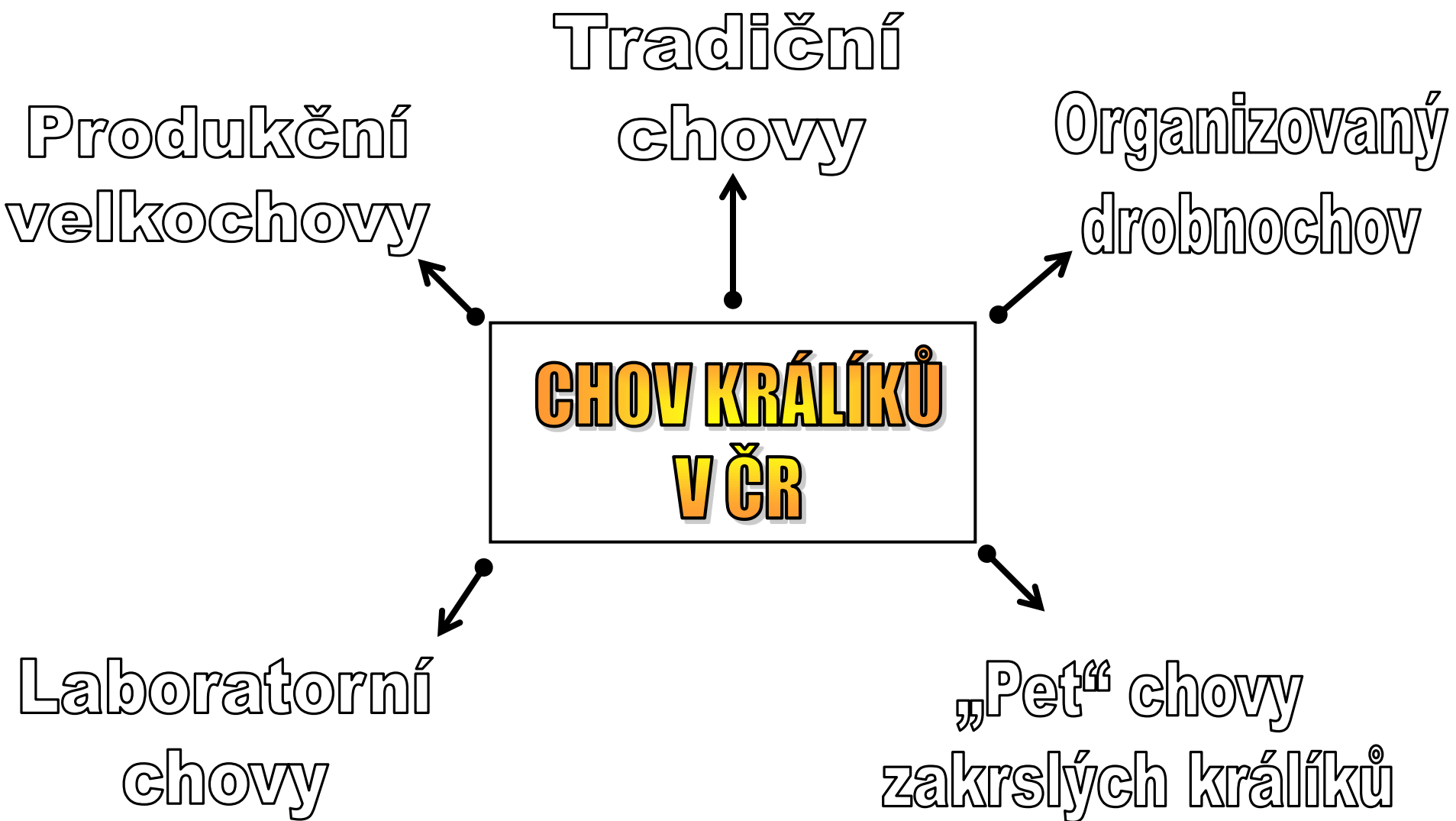


# **Plemena králíků chovaná v České republice**

# Dělení chovu králíků v České republice



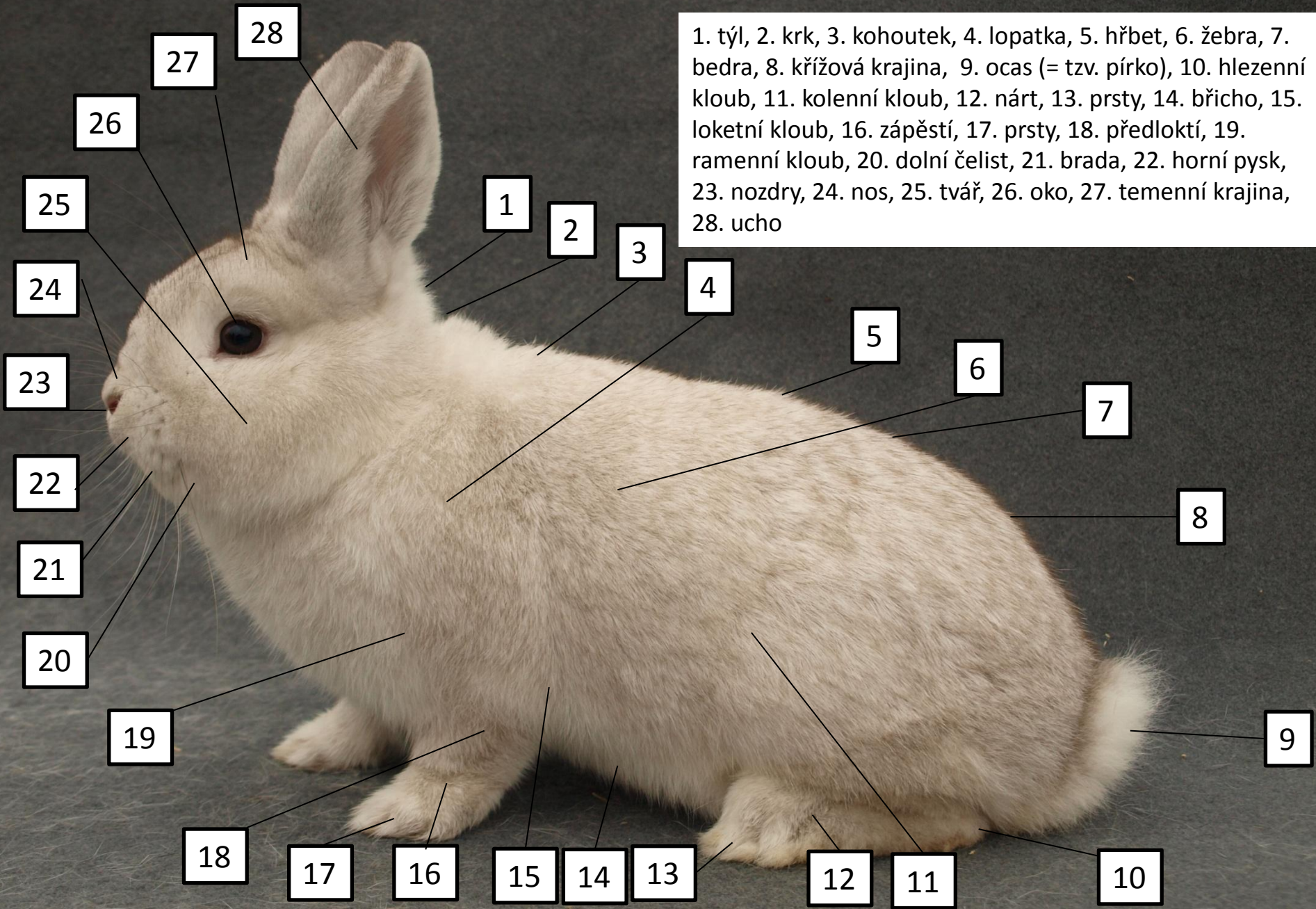


# Hlavní rozdíly mezi chovy králíků

Typ chovu	Zvířata	Orientační počet zvířat	Ustájení	Plemenitba	Hygiena chovu
Tradiční chovy	Kříženci plemen	Jednotky až desítky	Většinou venkovní	Přirozená	Průměrná
Organizované chovy	Plemena	Desítky	Venkovní, vnitřní, králičinec	Přirozená	Mírně nadprůměrná
Produkční velkochovy	Masní hybridy	Stovky až tisíce	Vnitřní (haly)	Umělá inseminace	Nadprůměrná
Laboratorní chovy	Speciální linie	Dle typu a účelu zařízení	Vnitřní (laboratoře)	Umělá inseminace, jiné techniky	Vysoce nadprůměrná
„Pet“ chovy zakrslých králíků	Kříženci zakrslých králíků, plemena	Většinou 1 až 3	Většinou vnitřní, event. venkovní	Většinou není	Průměrná až nadprůměrná

# Základní topografie králíka

1. týl, 2. krk, 3. kohoutek, 4. lopatka, 5. hřbet, 6. žebra, 7. bedra, 8. křížová krajina, 9. ocas (= tzv. pířko), 10. hlezenní kloub, 11. kolenní kloub, 12. nárt, 13. prsty, 14. břicho, 15. loketní kloub, 16. zápěstí, 17. prsty, 18. předloktí, 19. ramenní kloub, 20. dolní čelist, 21. brada, 22. horní pysk, 23. nozdry, 24. nos, 25. tvář, 26. oko, 27. temenní krajina, 28. ucho



# Dělení plemen králíků (1)

- **Podle velikosti a srsti**
  - nejčastější
  - velikost: velká, střední, malá, zakrslá
  - srst: normální, dlouhosrstá, krátkosrstá, se zvláštní strukturou srsti (saténová)



# Dělení plemen králíků (2)

- **Podle pozice uší**
  - vzpřímené uši
  - klopené uši (= berani): široká, klabonosá hlava s chrupavčitými hrboly u kořenů uší (tzv. korunky)





# Dělení plemen králíků (3)

- Přestože chovatelé v Českém svazu chovatelů chovají plemena králíků celkově v rámci výstavního (hobby) směru, lze rozlišit následující **dvě základní morfologická zaměření** plemen:
  - čistě výstavnický typ (např. ČS, J, Z, ZZa, apod.)
  - výstavně-užitkový typ (např. Kal, Bu, Vss, Ca, A apod.)



# Zootechnická taxonomie

- **Plemena**

- některá plemena mají jen 1 barvu = plem. znak
- jiná plemena mají uznáno i více barevných forem = rázů

- **Rázy**

- barevné či kresebné

Velká plemena s normální srstí

# Velká plemena s normální srstí

- **Největší plemena králíků vůbec**
  - rekord: Darius 22,225 kg (2010)
- **Velký tělesný rámec**
  - horní hranice hmotnosti je „neomezená“
- **Vysoká plodnost**
  - více jak 10 mlád'at/vrh
- **Pomalejší dospívání**
  - pozdní plemenitba
- **Pomalejší tvorba svaloviny**
  - méně vhodná pro intenzivní produkci masa (využití při křížení)
- **Vysoké požadavky na krmivovou základnu a prostor**
  - ekonomické hledisko



# 1. Belgický obr (BO)

- Největší plemeno
- Hmotnost: 7,0 kg a více
- Délka těla: 70 cm a více
- Délka uší: 19 cm a více
  
- Barevné rázy (9)
  - nejčastěji BO divoce zbarvený, železitý; méně žlutý, modrý, divoce modrý a černý
  
- Zdravotní aspekt
  - správná konstrukce králíkáren (výška), složitější manipulace (úrazy; poškození chrupavky ucha), dilatační kardiomyopatie, pododermatitida



BO železitý



BO divoce modrý

## 2. Belgický obr albín (BOA)

- Albinotická forma BO
- Hmotnost: 6,50 kg a více
- Délka těla: 65 cm a více
- Délka uší: 18 cm a více
  
- Zdravotní aspekt
  - správná konstrukce králíkáren (výška), složitější manipulace (úrazy; poškození chrupavky ucha), dilatační kardiomyopatie, pododermatitida



# 3. Německý obrovitý strakáč (NoS)

- Největší kresebné plemeno
- Hmotnost: 6,0 kg a více
- Délka těla: 66 cm a více
- Délka uší: 17 cm a více
  
- Zbarvení
  - anglická strakatost = bílá základní barva + skvrnitost
  - kresba hlavy (motýlek, oční kroužky, skráňové skvrny, pigment. uši)
  - kresba těla (úhoř a boční kresba se 6 – 8 skvrnami)
  - barevné rázy (3): nejčastěji NoS černý; méně modrý a havanovitý
  
- Zdravotní aspekt
  - ve vrhu se vyštěpují 3 genotypy – tzv. mlynáři (pouze s náznaky kresby), kominíci (celobarevní) a relativně standardní strakáči; mlynáři – syndrom megakolonu





NoS černý

## 4. Francouzský beran (FB)

- Největší beranovité plemeno
- Hmotnost: 5,50 kg a více
- Délka uší přes hlavu: 40 – 45 cm
  
- Barevné rázy (cca 20)
  - nejčastěji FB divoce zbarvený, železitý, bílý červenooký, strakáč divoce zbarvený; méně žlutý, černý, modrý
  
- Zdravotní aspekt
  - správná konstrukce napájení (omrzliny konců uší v mrazech)





FB železitý

Studie hlavy FB



# 5. Moravský modrý (Mm)

- Naše původní plemeno, genetický zdroj ČR
- Hmotnost: 5,50 kg a více
- Délka uší: 14 cm a více
  
- Zbarvení
  - světle modrá (ocelová) barva srsti





Střední plemena s normální srstí

# Střední plemena králíků s normální srstí

- **Největší skupina**
  - nejoblíbenější u nás
- **Střední tělesný rámec**
  - konkrétně podle plemene (3,25 až 5,50 kg)
- **Velmi dobrá plodnost**
  - 8 až 10 mláďat/vrh
- **Výstavně-užitková plemena**
  - vysoká kvalita masa, optimální růst a dospívání, využití při tvorbě brojlerového králíka i v drobnochovu (heterózní efekt)
- **Čistě výstavnická plemena**
  - zpravidla nižší hmotnostní přírůstky, odlišný cíl chovu

# 6. Anglický beran (AB)

- Staré plemeno s nejdelšíma ušima
  - rekord: Nipper's Geronimo 79,05 cm délky s 18,41 cm šířky (2003)
- U nás málo rozšířené plemeno
  
- Hmotnost: 4,25 – 5,25 kg
- Délka uší přes hlavu: 62 cm a více
- Šířka uší v nejširším místě: 14 cm
- Otvory uší obrácené dopředu (výjimka u beranů)
  
- Barevné rázy
  - nejčastěji AB bílý červenooký, madagaskarový
  
- Zdravotní aspekt
  - správná konstrukce a zoohygiena kotce a napájení (oděrky na uších), tepelná izolace v zimě (omrzliny uší)





AB madagaskarový



# 7. Míšeňský beran (MB)

- Jediné beranovité plemeno se stříbřitostí
- U nás málo rozšířený
  
- Hmotnost: 4,50 – 5,50 kg
- Délka uší přes hlavu: 38 – 42 cm
  
- Barevné rázy – vždy stříbřitost (6):
  - černý, modrý, žlutý, havanovitý, divoce zbarvený, světlý



MB modrý





MB černý



# 8. Francouzský stříbřitý (Fs)

- Staré stříbřité plemeno; nyní švýcarský směr šlechtění
- U nás se začíná rozšiřovat
  
- Hmotnost: 4,50 – 5,50 kg
- Délka uší: 12,5 – 13,5 cm
- Protáhlý a dobře osvalený tělesný rámec
  
- Zbarvení
  - stříbřitá světlá barva středního stupně: celkový dojem zašlého stříbra
  - výrazně tmavé až téměř černé koncové části těla
  - mláďata se rodí černá a postupně se přebarvují







# 9. Velký světlý stříbřitý (Vss)

- Velmi rozšířené a tradiční plemeno
- Hmotnost: 4,50 – 5,50 kg
- Délka uší: 12,0 – 13,0 cm
- Robustní válcovitý široký tělesný rámec
- Kvalitní kožešina a maso
  
- Zbarvení
  - stříbřitá světlá barva celkově mléčného dojmu
  - vyrovnaná barva po celém těle s pravidelným jemným tmavým pesíkováním
  - mláďata se rodí černá a postupně se přebarvují









# Srovnávací snímky



1 týden

6 týdnů

# 10. Německý velký stříbřitý (Nvs)

- Hmotnost: 4,0 – 5,0 kg
- Délka uší: 12,5 – 13,5 cm
- Válcovitý tělesný rámec; poněkud jemnější než u Vss
- U nás málo rozšířený
  
- Barevné rázy – vždy stříbřitost (5)
  - černý, modrý, havanovitý, žlutý, divoce zbarvený





Nvs modrý

# 11. Činčila velká (Čv)

- Velmi rozšířené a tradiční plemeno
- Hmotnost: 4,50 – 5,50 kg
- Délka uší: 14,0 cm
- Kvalitní kožešina a maso
  
- Zbarvení
  - základní barva popelavě šedá s přečnívajícími černými konci pesíků (tzv. housenkování)
  - po rozfouknutí srsti: tmavě modrá podsada s bílou mezibarvou
  - v ČR byl vyšlechtěn i modrý rás Čv (méně rozšířený)







# Studie srsti Čv po rozfouknutí

MEZIBARVA

PODSADA





# Srovnávací snímek



Čv modrá

Čv („klasická“)

# 12. Meklenburský strakáč (MS)

- Střední plemeno s plášťovou kresbou
- Hmotnost: 4,50 – 5,50 kg
- Délka uší: 12,5 – 13,5 cm
  
- Zbarvení - plášťová kresba
  - kresba hlavy (bílé zrcadlo na čele)
  - kresba těla (plášť pokrývající většinu svrchní části těla)
  
- Barevné rázy (7)
  - nejčastěji MS černý, modrý, durynský; méně havanovitý, červený, divoce zbarvený, železitý
  - ve vrhu se vyštěpují 3 genotypy – tzv. mlynáři (pouze s náznaky kresby), kominíci (celobarevní) a standardní strakáči



MS černý

# 13. Vídeňský modrý (Vm)

- Velmi rozšířené a tradiční plemeno
- Hmotnost: 4,25 – 5,25 kg
- Délka uší: 11,5 – 12,5 cm
- Robustní válcovitý široký tělesný rámec
- Kvalitní kožešina a maso
  
- Zbarvení
  - tmavě modrá barva
  
- Zdravotní aspekty
  - některé králice mohou zvýšeně vykazovat tendenci k tučnění (poruchy reprodukce)









# 14. Vídeňský černý (Vč)

- Rozšířené a tradiční plemeno
- Hmotnost: 4,25 – 5,25 kg
- Délka uší: 11,5 – 12,5 cm
- Robustní válcovitý široký tělesný rámec
- Kvalitní kožešina a maso
  
- Zbarvení
  - sytě černá barva





# 15. Vídeňský bílý (Vb)

- Rozšířené a tradiční plemeno
- Hmotnost: 4,0 – 5,0 kg
- Délka uší: 10,5 – 11,5 cm
- Robustní válcovitý široký tělesný rámec
- Kvalitní kožešina a maso
  
- Barevné rázy
  - leucistické plemeno: bílá barva srsti s modrou duhovkou a černou zornicí oka
  
- Zdravotní aspekty
  - dříve neurologické poruchy (epilepsie)





# 16. Vídeňský šedý (Vš)

- Rozšířené a tradiční plemeno
- Hmotnost: 4,0 – 5,0 kg
- Délka uší: 10,5 – 12,0 cm
- Robustní válcovitý široký tělesný rámec
- Kvalitní kožešina a maso
  
- Zbarvení
  - střídání nahnědle žlutých a černých konců chlupů; černé konečky se sdružují v tzv. stínování (ticking efekt)
  - bílé břicho, spodina pířka a další tzv. divoké znaky
  - po rozfouknutí srsti - tmavě modrá podsada s rezavě hnědočervenou mezibarvou







# 17. Vídeňský modrošedý (Vmš)

- Novější vídeňské plemeno, regenerované i v ČR
- Hmotnost: 4,0 – 5,0 kg
- Délka uší: 11,0 – 12,0 cm
- Robustní válcovitý široký tělesný rámec, kvalitní kožešina a maso
  
- Zbarvení
  - divoce modrá barva (= perlová, modrošedá): střídání světle šedých a tmavě modrých konečků chlupů
  - šedobílé divoké znaky
  - po rozfouknutí srsti - šedomodrá podsada s nahnědlou až hnědočervenou mezibarvou



# 18. Hototský bílý (Hb)

- Hmotnost: 4,0 – 5,0 kg
- Délka uší: 12,0 – 12,5 cm
- Mírně protažený, spíše jemnější tělesný rámec
- Kombinace dobré užitkovosti a netradiční barvy
- Šlechtitelsky náročné kresebné plemeno
  
- Zbarvení – hototská kresba
  - kombinace anglické a holandské strakatosti: bílá krycí barva s černými očními kroužky (3 – 5 mm)
  - tmavě hnědá duhovka očí + černá zornice
  - ve vrhu se vyštěpují i nestandardně zbarvená mláďata





# 19. Český albín (ČA)

- Původní plemeno, genetický zdroj ČR
- Oblíbené plemeno
- Hmotnost: 4,0 – 5,0 kg
- Délka uší: 12,5 cm
- Velmi dobrá plodnost, odolnost, mateřský pud, výborné růstové parametry a jatečná užitkovost (tenčí kůže, méně výrazná hlava)
- Vhodný i pro užitkové křížení
  
- Zbarvení
  - albín





## 20. Novozélandský červený (Nč)

- Velmi oblíbené plemeno
- Hmotnost: 4,0 – 5,0 kg
- Délka uší: 12,0 – 12,5 cm
- Zavalité válcovité tělo (poněkud jemnější oproti Nb)
  
- Zbarvení
  - ohnivě červená lesklá barva
  
- Vhodný i pro užitkové křížení



# 21. Novozélandský bílý (Nb)

- Velmi oblíbené plemeno a tradiční plemeno
- Hmotnost: 4,0 – 5,0 kg
- Délka uší: 10,0 – 11,0 cm
- Mimořádně osvalený, válcovitý široký tělesný rámec s kulatou výraznou hlavou, rychlý růst a dospívání
- Silná kůže a výrazná hlava (snížení jatečné výtěžnosti zejména u starších jedinců); využívalo se pro tvorbu hybridních kombinací do velkochovů
  
- Zbarvení
  - albín
  
- Zdravotní aspekty
  - vyšší nároky na ošetřování a péči; pododermatitida, buftalmie, katarakta, hyperplazie mléčné žlázy, karcinom mléčné žlázy, aj. (šlechtění laboratorních linií)







**Studie** – silně zavalitý válcovitý tělesný rámec

## 22. Burgundský (Bu)

- Staré francouzské plemeno
- U nás se chová švýcarský směr (světle žlutá barva srsti)
- Oblíbené a tradiční plemeno
- Hmotnost: 4,0 – 5,0 kg
- Délka uší: 11,5 – 13,0 cm
- Dlouhé, dobře osvalené tělo (hřbet)
- Velmi dobré růstové ukazatele, výborná jatečná výtěžnost, vhodné i k užitkovému křížení
  
- Zbarvení
  - vyrovnaná žlutá barva
  - světlejší až bílé divoké znaky





## 23. Kuní velký (Kuv)

- Naše původní plemeno
- Hmotnost: 4,0 – 5,0 kg
- Délka uší: 11,0 – 12,0 cm
- Dobré užitkové ukazatele
- Díky genotypu pro zbarvení se může připářovat s Kal
  
- Zbarvení
  - kuní znaky (světlejší zrcadlo na čele a boky, tmavší hřbetní pruh a okrajové části těla)
  - barevné rázy (2): hnědý a modrý



Kuv hnědý



## 24. Siamský velký (Siv)

- Naše původní plemeno
- Hmotnost: 4,0 – 5,0 kg
- Délka uší: 11,0 – 12,0 cm
- Dobré užitkové ukazatele
- Méně chované plemeno
  
- Zbarvení
  - siamské znaky (tmavší koncové části těla, neostře ohraničené vůči základní sépiové barvě)
  - barevné rázy (2): žlutý a modrý

Siv žlutý



# 25. Kalifornský (Kal)

- Velmi oblíbené a tradiční plemeno
- Hmotnost: 4,0 – 5,0 kg
- Délka uší: 10,5 – 11,5 cm
- Výborné ukazatele užitkovosti
- Rychlý růst a velmi dobré osvalení, ranost
- Využívalo pro tvorbu hybridních kombinací do velkochovů
- Vhodné i do podmínek drobnochovu
  
- Zbarvení
  - ruská kresba (základní bílá barva, červené oči, tmavé ostře ohraničené znaky na hlavě, uších, pířku a na distálních částech končetin)
  - barevné rázy (3): nejčastěji černý; méně modrý a havanovitý





Kal černý

## 26. Nitranský (Ni)

- Hmotnost: 4,25 – 5,25 kg
  - Délka uší: 11,0 – 12,0 cm
  - Plemeno vzniklo ve výzkumném ústavu v Nitře
  - Obdobné užitkové ukazatele jak u Kal
  - U nás málo rozšířený
- 
- Zbarvení
    - ruská kresba (jako Kal)
    - divoce modrá barva kresby







## 27. Zemplínský (Ze)

- Hmotnost: 4,25 – 5,25 kg
- Délka uší: 11,0 – 12,0 cm
- Málo rozšířené plemeno
  
- Zbarvení
  - intenzivně pastelově hnědé s lehkým namodralým nádechem



# 28. Japonský (J)

- Staré francouzské plemeno
- Hmotnost: 3,75 – 4,50 kg
- Délka uší: 12,0 cm
- Protáhlé, mírně zavalité tělo
- Šlechtitelsky náročné kresebné plemeno – výstavnictví
  
- Zbarvení – japonská kresba
  - kresba hlavy (jedna polovina černá se žlutým uchem, druhá polovina obráceně)
  - kresba těla (min. 4 barevné pruhy vedle sebe, které se na hřbetě barevně púlí)
  - barva kresby: černá a žlutooranžová





# 29. Tříbarevný strakáč (TS)

- Hmotnost: 3,75 – 4,50 kg
- Délka uší: 11,0 – 12,0 cm
- Protáhlé, mírně zavalité tělo
- U nás málo rozšířený
  
- Zbarvení
  - anglická strakatost = bílá základní barva + skvrnitost
  - kresba hlavy (motýlek, oční kroužky, skráňové skvrny, pigmentované uši)
  - kresba těla (úhoř a boční kresba se 6 – 8 skvrnami)
  - barevné rázy (2): černožlutý anebo modrožlutý
  
- Zdravotní aspekt: výskyt tzv. mlynářů ve vrhu (syndrom megakolonu)





TS černožlutý



# 30. Český luštič (ČL)

- Naše původní plemeno, genetický zdroj ČR
- Hmotnost: 3,50 – 4,25 kg
- Délka uší: 11,0 – 12,0 cm
- Unikátní genotyp pro zbarvení („superrecesivní“)
- Praktické využití
  - ověřování „čistoty“ genotypu ostatních plemen králíků
  
- Zbarvení
  - pískové (převládá špinavě žlutá barva s lehkým šedomodrým nádechem)



# 31. Český strakáč (ČS)

- Naše původní plemeno, genetický zdroj ČR
- Hmotnost: 3,30 – 4,0 kg
- Délka uší: 10,5 – 11,0 cm
- Velmi rozšířené a tradiční plemeno – vyloženě výstavnický směr (pomalejší růst, slabší osvalení)
  
- Zbarvení
  - anglická strakatost = bílá základní barva + skvrnitost
  - kresba hlavy (motýlek, oční kroužky, skráňové skvrny, pigment. uši)
  - kresba těla (úhoř a boční kresba se 3 – 5 skvrnami)
  - barevné rázy (11): nejčastěji černý, černožlutý, havanovitý; méně divoce zbarvený a další
  
- Zdravotní aspekt: výskyt tzv. mlynářů ve vrhu (syndrom megakolonu)

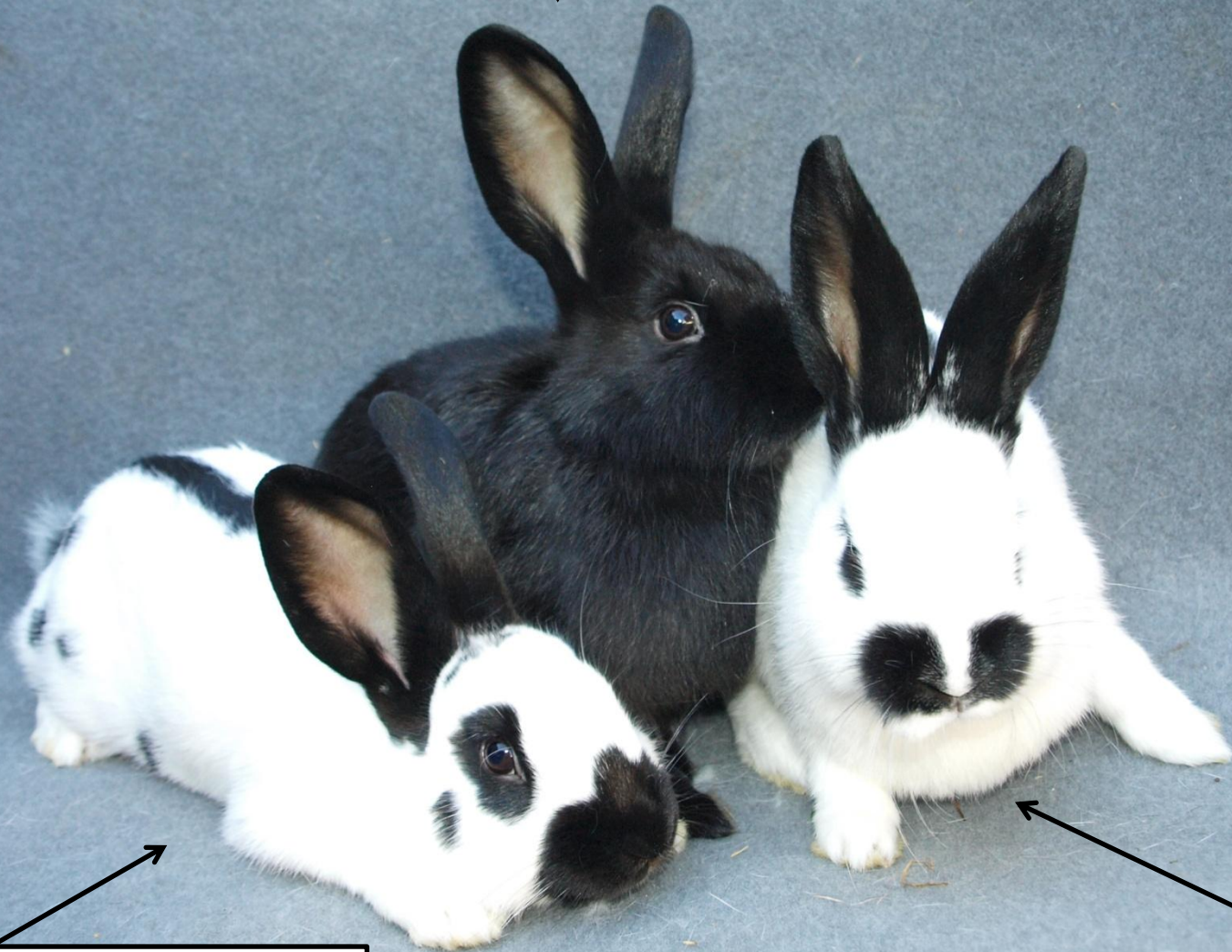




ČS černý



„kominík“



standardní strakáč

„mlynář“

## 32. Aljaška (AI)

- Hmotnost: 3,25 – 4,0 kg
- Délka uší: 11,0 – 12,0 cm
- Oblíbené plemeno
- Celkově menší tělesný rámec
- Výborná kvalita srsti (lesk, hustota)
  
- Zbarvení
  - sytě černá barva s vysokým leskem





# 33. Havana (Ha)

- Hmotnost: 3,25 – 4,0 kg
- Délka uší: 11,0 – 12,0 cm
- Oblíbené plemeno
- Celkově menší tělesný rámec
- Výborná kvalita srsti (lesk, hustota)
  
- Zbarvení
  - sytě tmavě hnědá barva (havanské doutníky)
  
- Zdravotní aspekt
  - dříve byla popsána určitá predispozice k novotvarům dělohy





## 34. Durynský (Du)

- Hmotnost: 3,50 – 4,25 kg
- Délka uší: 11,0 – 12,0 cm
- Tradiční plemeno
- Celkově menší tělesný rámec
  
- Zbarvení
  - rezavě žlutohnědá základová barva s tmavě sazovitými tzv. kamzičími znaky (hlava, uši, boky, distální části končetin, pířko)



## 35. Bílopesíkatý (Bí)

- Hmotnost: 3,50 – 4,25 kg
- Délka uší: 11,0 – 12,0 cm
- Dobrý růst a osvalení
- Celkově menší tělesný rámec
  
- Zbarvení
  - bílé divoké znaky na základové barvě + bílé pesíky na bocích
  - barevné rázy (3): černý, modrý, havanovitý





Bí černý

# 36. Moravský bílý hnědooký (Mbh)

- Naše původní plemeno, genetický zdroj ČR
- Hmotnost: 3,30 – 4,0 kg
- Délka uší: 10,0 – 11,0 cm
- Celkově jemnější tělesný rámec
  
- Zbarvení
  - čistě bílá barva srsti + tmavé drápy
  - tmavě hnědá duhovka s černou zornicí
  
- Zajímavost
  - barevně je to světový unikát





# 37. Zaječí (Za)

- Hmotnost: 3,50 – 4,25 kg
- Délka uší: 12,5 – 14,5 cm
- Délka hrudních končetin: 15 cm a více (od loketního kloubu)
- Protažený a dobře osvalený tělesný rámec (hřbet)
- Tenké dlouhé končetiny
- Vysoký výstavní postoj
  
- Barevné rázy
  - nejčastěji Za divoce zbarvený ohnivý; méně tříslový černý
  
- Zdravotní aspekt
  - zlomeniny prstů či končetin, pády, zaklínění (konstrukce králíkárn); jistá manipulace (živý temperament)



Za divoce  
zbarvený ohnivý

Malá plemena s normální srstí



# Malá plemena s normální srstí

- **Malý tělesný rámec**
  - konkrétně podle plemene (2,30 – 3,50 kg)
- **Ranost**
  - chovatelská dospělost 6 – 7 měsíců
- **Dobrá plodnost**
  - 5 až 7 mláďat/vrh
- **Dobrá kvalita masa, rychlý růst, menší nároky na prostor**
  - menší množství → vhodné pro 1 – 2 lidi

## 38. Malý beran (MaB)

- Hmotnost: 2,75 – 3,50 kg
- Délka uší přes hlavu: 30 – 36 cm
  
- Barevné rázy (20)
  - nejčastěji divoce zbarvený, železitý, bílý červenooký, strakáč divoce zbarvený; méně žlutý, černý, modrý
  
- Zdravotní aspekt
  - správná konstrukce napájení (omrzliny konců uší v mrazech)



MaB divoce zbarvený





MaB bílý červenooký

# 39. Činčila malá (Čm)

- Tradiční a oblíbené plemeno
- Hmotnost: 2,50 – 3,25 kg
- Délka uší: 9,0 – 10,5 cm
- Kvalitní kožešina a rychlý růst
  
- Zbarvení
  - činčilová barva: základní popelavě šedá barva s přečnívajícími černými konci pesíků (tzv. housenkování)
  - po rozfouknutí srsti: tmavě modrá podsada s bílou mezibarvou
  
- Zdravotní aspekt
  - byly popsány případy novotvarů dělohy







## 40. Dailenár (DI)

- Hmotnost: 2,50 – 3,25 kg
- Délka uší: 9,5 – 10,5 cm
- Méně chované plemeno
  
- Zbarvení
  - divoce ohnivá barva: svítivě červenohnědá s přečnívajícími černými konci pesíků (tzv. housenkování)
  - po rozfouknutí srsti: tmavě modrá podsada s červenohnědou, ostře ohraničenou mezibarvou



# 41. Marburský (Ma)

- Hmotnost: 2,50 – 3,25 kg
- Délka uší: 9,0 – 10,5 cm
- Méně chované plemeno
  
- Zbarvení
  - marburská barva: světlá pastelová modř s velmi lehce nahnědlým závojem





## 42. Český červený (Čč)

- Naše původní plemeno, genetický zdroj ČR
- Hmotnost: 2,50 – 3,25 kg
- Délka uší: 9,0 – 10,5 cm
  
- Zbarvení
  - vyrovnaná sytě červenooranžová barva o vysoké výraznosti a lesku







# 43. Rhönský (Rh)

- Novější, méně chované plemeno
- Hmotnost: 2,50 – 3,25 kg
- Délka uší: 9,0 – 10,5 cm
  
- Zbarvení
  - rhönská kresba: zbarvení březové kůry – černošedá a bílá barva tvoří nepravidelné obrazce po celém trupu, hlavě a končetinách
  
- Šlechtitelsky náročné plemeno



# 44. Kuní (Ku)

- Tradiční, ale méně chované plemeno
- Hmotnost: 2,50 – 3,25 kg
- Délka uší: 9,0 – 10,0 cm
- Akromelanistická kresba – může se připarňovat s ruským králíkem (stejný barevný ráz)
- Zbarvení
  - kuní znaky (světlejší zrcadlo na čele a boky, tmavší hřbetní pruh a okrajové části těla)
  - barevné rázy (4): hnědý a modrý (nejčastější), bílopesíkatý hnědý a bílopesíkatý modrý (ojediněle)





Ku modrý

# 45. Siamský (Si)

- Méně chované plemeno
- Hmotnost: 2,50 – 3,25 kg
- Délka uší: 9,0 – 10,0 cm
  
- Zbarvení
  - siamské znaky (tmavší, neostře ohraničené koncové části těla na světlé základní barvě)
  - barevné rázy (2): žlutý a modrý





Si žlutý



## 46. Rys (Rys)

- Sporadicky chované plemeno
- Hmotnost: 2,50 – 3,25 kg
- Délka uší: 9,0 – 10,0 cm
  
- Zbarvení
  - pastelově světle stříbřitě modrá barva s mírně červenohnědým nádechem (dojem jinovatkového závoje)
  - po rozfouknutí srsti na povrchu těla: čistě bílá podsada s červenohnědou mezibarvou; modrá podsada na bříše



# 47. Perlový (Pe)

- Méně chované, ale rozšiřující se plemeno
- Hmotnost: 2,50 – 3,25 kg
- Délka uší: 9,0 – 10,0 cm
- Zbarvení
  - divoce modré (=modrošedé), vyrovnaná světle šedomodrá barva s bílými až šedobílými divokými znaky
  - po rozfouknutí srsti: tmavě modrá podsada s užší červenohnědou mezibarvou





# 48. Stříbřitý malý (S)

- Tradiční a velmi rozšířené plemeno
- Rychlý růst a dobrá kvalita masa
- Hmotnost: 2,50 – 3,25 kg
- Délka uší: 9,0 – 10,0 cm
  
- Zbarvení
  - stříbřitá barva – rovnoměrné světlé konečky pesíků
  - barevné rázy (6): nejčastěji žlutý (Sž), černý (Sč), modrý (Sm); méně divoce zbarvený (Sdiv), havanovitý (Shav) a světlý (Ssv)



S žlutý





S černý

# 49. Holandský (Ho)

- Tradiční, méně chované plemeno
- Hmotnost: 2,50 – 3,25 kg
- Délka uší: 9,0 – 10,0 cm
  
- Zbarvení
  - holandská strakatost, kresba: hlava (lícní kresba), trup (prstenec), pánevní končetiny (manžety)
  - barevné rázy (14): nejčastěji černý (Hoč), modrý (Hom), divoce zbarvený (Hodiv); méně havanovitý (Hohav), žlutý (Hož), japanovitý (Hoj), želvovinový (Hoželv) a další
  
- Šlechtitelsky náročné plemeno – symetrie
  
- Zdravotní aspekty
  - byly popsány případy novotvarů dělohy, toxémie březích králic aj.



Ho divoce zbarvený







Ho černý

# 50. Anglický strakáč (AS)

- Tradiční, méně chované plemeno
- Hmotnost: 2,50 – 3,25 kg
- Délka uší: 9,5 – 10,5 cm
- Jemnější tělesný rámec
  
- Zbarvení
  - anglická strakatost
  - kresba: hlava (motýlek, oční kroužky, skráňové skvrny, pigmentované uši), tělo (úhoř, řetězová kresba, boční kresba)
  - barevné rázy (7): nejrozšířenější černý (ASč), modrý (ASm); méně černožlutý (ASčž) a želvovinový (ASželv)
  
- Zdravotní aspekt
  - výskyt tzv. mlynářů ve vrhu (syndrom megakolonu), predispozice k toxémii březích králic, aj.



AS černý



# 51. Tříslový (T)

- Tradiční a oblíbené plemeno
- Dobrá kožešina
- Hmotnost: 2,50 – 3,25 kg
- Délka uší: 9,0 – 10,0 cm
  
- Zbarvení
  - tříslové znaky v sytě ohnivě červené barvě: nosní obruba, lícní obruba a mezisaničí, oční kroužky, skvrny u uší, olemování uší, zátylkový klín, břicho, spodina pířka, vnitřní plochy končetin + pesíky do 2/3 výšky boků
  - barevné rázy (4): nejčastější černý (Tč); méně modrý (Tm), havanovitý (Thav), marburský (Tma)
  
- Zdravotní aspekt
  - dříve byla popsána určitá predispozice k novotvarům dělohy



T černý





T modrý



T havanovítý



# 52. Český černopesíkatý (Ččp)

- Naše původní plemeno, genetický zdroj ČR
- Mladší, ale oblíbené plemeno
- Hmotnost: 2,50 – 3,25 kg
- Délka uší: 9,0 – 10,0 cm
  
- Zbarvení
  - základová čistě bílá barva + tmavé až černé konečky pesíků (dojem jemného popela)







## 53. Holíčský modrý (Hm)

- Slovenské plemeno
- U nás sporadicky chované plemeno
- Hmotnost: 2,50 – 3,25 kg
- Délka uší: 9,0 – 10,0 cm
  
- Zbarvení
  - světle ocelově modrá barva



# 54. Ruský (R)

- Staré a oblíbené plemeno, jemnější konstituce
- Hmotnost: 2,30 – 3,0 kg
- Délka uší: 9,0 cm
- Akromelanistické plemeno (lze připarňovat s kuním králíkem)
- Zbarvení
  - ruská kresba (tmavé, ostře ohraničené znaky na hlavě, uších, pířku a na distálních částech končetin)
  - barevné rázy (3): nejčastěji R černý; méně modrý a havanovitý
- Zdravotní aspekt
  - odolné plemeno, používané ve výzkumu; byly popsány i případy novotvarů dělohy



A photograph of a white rabbit with distinctive black markings. The rabbit has large, upright black ears, a black nose, and black feet. Its eyes are a striking red color. The rabbit is sitting on a light grey surface against a plain grey background.

R černý



R modrý

Zakrslá plemena s normální srstí



# Zakrslá plemena s normální srstí

- **Zakrslý tělesný rámec**
  - konkrétně podle plemene (1,0 – 1,75 kg)
- **Ranost**
  - chovatelská dospělost v 6 měsících
- **Nízká plodnost**
  - 1 až 4 mláďata/vrh
- **Čistě výstavní a společenské zaměření**
  - výstavnictví (ČSCH), pet zvíře
- **Oblíbená u mládeže**
- **Zřetelné zdravotní predispozice k onemocněním**

# 55. Zakrslý beran (ZB)

- Patrně nejoblíbenější zakrslé plemeno
- Hmotnost: 1,50 – 1,75 kg
- Délka uší přes hlavu: 22 – 28 cm
  
- Zbarvení
  - barevné a kresebné rázy (cca 20): nejčastěji ZB divoce zbarvený, železitý, bílý modrooký, durynský, strakáč divoce zbarvený; méně černý, modrý, rhönský, aj.
  
- Zdravotní aspekty
  - správná konstrukce napájení (omrzliny konců uší v mrazech), syndrom onemocnění dentice, encefalitozoonóza, konjunktivální vady, syndrom onemocnění dolních cest močových, aj.

ZB divoce zbarvený





ZB durynský







ZB rhönský



ZB strakáč divoce zbarvený





# 56. Hermelín (He)

- Původní zakrslé plemeno
- U nás tradiční, ale v současné době poněkud ustupuje zakrslým barevným králíkům
- Hmotnost: 1,0 – 1,25 kg
- Délka uší: 5,0 – 5,5 cm
  
- Zbarvení
  - bílá barva srsti
  - barevné rázy: albín (He červenooký) a leucín (He modrooký)
  
- Zdravotní aspekty
  - syndrom onemocnění dentice, encefalitozoonóza, vrozené abnormality mláďat, konjunktivální vady, syndrom onemocnění dolních cest močových, aj.

He červenooký





He modrooký



# 57. Zakrslý barevný (Z)

- „Barevný hermelín“
- Tradiční a rozšířené plemeno
- Hmotnost: 1,0 – 1,25 kg
- Délka uší: 5,0 – 5,5 cm
  
- Zbarvení
  - barevné rázy (více než 20): nejčastěji Z divoce zbarvený havanovitý, činčilový, hototský bílý, modrý, černý; méně rys, durynský a perlový
  
- Zdravotní aspekty
  - syndrom onemocnění dentice, encefalitozoonóza, vrozené abnormality mláďat, konjunktivální vady, syndrom onemocnění dolních cest močových, aj.



Z divoce zbarvený



Z kuní hnědý





Z havanovitý



# 58. Zakrslý strakáč (Zstr)

- Novější, méně rozšířené zakrslé plemeno
- Přirozeně poněkud větší velikost
- Hmotnost: 1,40 – 1,60 kg
- Délka uší: 6,5 cm
  
- Zbarvení
  - anglická strakatost (kresba viz. ČS)
  - barevné rázy: nejčastěji Zstr černý; méně černožlutý, havanovitý aj.
  
- Zdravotní aspekt
  - viz ČS a Z



Zstr černý



# 58b Zakrslý zaječí – Polish (ZZa)

- Nově uznané plemeno, nejmenší plemeno králíka na světě
- „Miniatura zaječího králíka“, vhodné pro Králičí hop
- Hmotnost: 0,90 – 1,15 kg
- Délka uší: 5,5 - 6,5 cm
- Silně protáhlý tělesný rámec s vysokým postojem
  
- Zbarvení
  - barevné rázy: nejčastěji ZZa bílý červenooký a kuní; méně kuní bílopesíkatý aj.
  
- Zdravotní aspekt
  - nevykazuje žádnou vyšší náročnost při správném směru šlechtění

ZZa kuní  
bílopesíkatý hnědý



Krátkosrstá plemena (rexi)



# Krátkosrstá plemena (rexi)

- **Důležitá kožešinová plemena**
  - nejlepší zralost v zimním období
- **Mutace srsti**
  - chlupy vyrůstají pod kolmým úhlem, jsou kratší
- **Tělesný rámec**
  - střední (užitkový)
  - malý, zakrslý (výstavní chov)
- **Velmi dobrá plodnost**
  - 8 až 9 mláďat/vrh (rexi střední velikosti)
- **Zdravotní predispozice**
  - všeobecně pododermatitida
  - náročnější na ošetřování

# 59. Kastorex (Ca)

- Původní krátkosrsté plemeno
- fr. Castor Rex (= bobří král)
- Tradiční a oblíbené plemeno
- Hmotnost: 3,50 – 4,50 kg
- Délka uší: 11,0 – 12,0 cm
- Délka srsti: 17 – 20 mm
  
- Zbarvení
  - divoce zbarvená ohnivá barva krycího chlupu: intenzivně červenohnědá (barva čerstvě vylouplého kaštanu) s tmavě černým nádechem (závojem)
  - divoké znaky: bílé až světle tříslivé
  - po rozfouknutí srsti: tmavě modrá podsada se svítivě červenohnědou mezibarvou





# 60. Slovenský sivomodrý rex (SsRex)

- Slovenské plemeno; u nás méně rozšířené
- Hmotnost: 3,50 – 4,50 kg
- Délka uší: 11,0 – 12,0 cm
- Délka srsti: 17 – 20 mm
  
- Zbarvení
  - divoce modré (= modrošedé, perlové) – šedomodrá krycí barva středního odstínu s mírně prosvítající červenohnědou mezibarvou (jinovatkově fialový lesk)
  - divoké znaky: světlejší než krycí barva, mírně krémové



# 61. Rexi střední velikosti

- Největší skupina rexovitých plemen
- Vznikli křížením Ca s plemeny s normální srstí
- Oblíbené barvy (pro kožešnické zpracování – produkční význam)
- Hmotnost: 3,50 – 4,50 kg
- Délka uší: 11,0 – 12,0 cm
- Délka srsti: 17 – 22 mm
  
- Zbarvení
  - nejčastěji činčilový (ČiRex), bílý červenooký (BčoRex), dalmatský strakáč (DSRex), modrý (MRex), oranžový (OrRex); méně havanovitý (HavRex), aj.



Rex dalmatinský strakáč černý



Rex bílý červenooký



## 62. Rexi malé velikosti

- Méně rozšíření (malá velikost těla)
  - Hmotnost: 2,75 – 3,50 kg
  - Délka uší: 9,0 – 10,0 cm
  - Délka srsti: 17 – 20 mm
- 
- Zbarvení
    - více, ale praktický význam mají rexi třísloní (TRex), rysi (RysRex), kuní (KuRex) a ruští (RRex)





Rex rys



Rex tříslový modrý



## 63. Rexi zakrslí

- Mimoprodukční význam (zájmové zvíře)
- Hmotnost: 1,20 – 1,40 kg
- Délka uší: 5,0 – 5,5 cm
- Délka srsti: 14 – 15 mm
  
- Zbarvení
  - nejčastěji bílý červenooký (ZBčoRex), kastorex (ZCa), dalmatinský strakáč (ZDSRex); méně oranžový (ZOrRex), modrý (ZMRex) aj.



Zakrslý rex – kastorex





Zakrslý rex bílý červenooký

Dlouhosrstá plemena



# Dlouhosrstá plemena

- **Mutace srsti**
  - 2 základní mutace dlouhé srsti
- **Náročnější plemena**
  - výživa (kvalita srsti)
  - zootechnika (management stříží, připouštění aj.)
  - zoohygiena (konstrukce podlah kotců)
- **Vlnářské užitkové plemeno (A)**
- **Čistě výstavní plemena (Li, ZLi)**

# 64. Angora (A)

- Tradiční vlnářské plemeno; v současné době se chová méně
- Hmotnost: 3,50 – 5,0 kg
- Délka uší: 11,0 – 12,0 cm
- Délka srsti na hřbetě: min. 6 cm
  
- Zbarvení
  - rouno – vyrovnané, husté, silně převládají jemné pesíky; praporky, licousy, čelenka, bačkory
  - barevné rázy: nejčastěji A bílá červenooká; méně černá, modrá, havanovitá, červená, s ruskou kresbou
  
- Zdravotní aspekt
  - trichobezoáry, vlhké dermatitidy (vysoká rel. vlhkost vzduchu, husté rouno), poruchy průchodnosti slzných cest aj.

A bílá červenooká





A s ruskou černou kresbou



# 65. Liščí (Li)

- Dlouhosrsté čistě výstavnické plemeno se středním tělesným rámcem
- V současné době se u nás téměř nechová
- Hmotnost: 3,0 – 4,0 kg
- Délka uší: 11,0 – 12,0 cm
- Srst má stejnou strukturu jako u plemen s normální srstí, ale pesíky jsou prodloužené (5 – 6 cm)
- Srst nevyžaduje žádnou zvláštní péči
  
- Zbarvení
  - barevné rázy: nejčastěji Li bílý červenooký; méně marburský, žlutý aj.



Li bílý červenooký





Li marburský



# 66. Zakrslý liščí (ZLi)

- Zakrslé plemeno s liščí srstí; zájmové chovy
- V současné době poněkud ustupuje (teddy plemena)
- Hmotnost: 1,20 – 1,40 kg
- Délka uší: 5,0 – 5,5 cm
- Délka srsti: 3 – 5 cm
  
- Zbarvení
  - barevné rázy: nejčastěji ZLi bílý červenooký, kuní hnědý či ruský černý; méně jiné barvy
  
- Zdravotní aspekty
  - trichobezoáry aj. (mladší plemeno – nežádoucí jemnější srst)



ZLi bílý červenooký





ZLi marburský





ZLi žlutý



Plemena se zvláštní strukturou srsti  
(saténová plemena)



# Plemena se zvláštní strukturou srsti (saténová plemena)

- **Mutace srsti**
  - tenčí průměr chlupu
  - vyšší hustota srsti
  - průsvitný obal chlupů → mimořádný lesk
- **Tělesný rámec**
  - střední (Sa), zakrslý (ZSa)
- **Nevykazují žádnou vyšší náročnost na chov**
- **Začínají se rozšiřovat – výstavní zaměření**

# 67. Saténový (Sa)

- Střední tělesný rámec
- Výstavní plemeno; začíná se rozšiřovat
- Hmotnost: 3,0 – 4,0 kg
- Délka uší: 10,0 – 11,5 cm
- Saténová srst
  
- Zbarvení
  - barevné rázy: nejčastěji Sa slonovinový červenooký (albín); méně bílý modrooký, durynský, červený, havanovitý, černý, modrý, zaječí, aj.

A white rabbit with red eyes is shown in profile, sitting on a grey surface. The rabbit has long, upright ears and a small pink nose. Its fur is pure white and appears soft. The background is a plain, light grey color.

Sa slonovinový červenooký



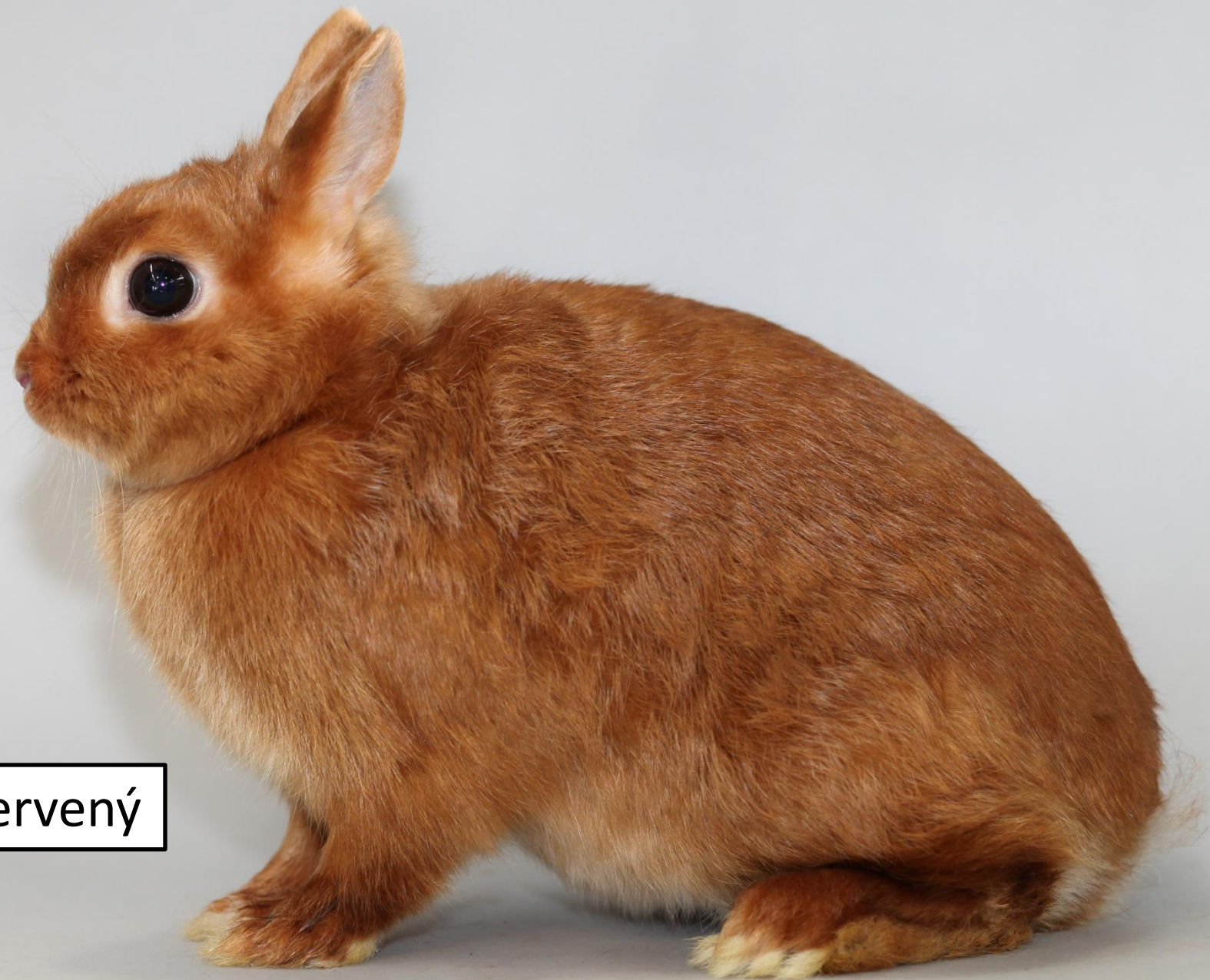
Sa zaječí (divoce zbarvený ohnivý)



# 67a. Zakrslý saténový (ZSa)

- Zakrslý tělesný rámec
- Čistě výstavní, málo rozšířené plemeno
- Hmotnost: 1,00 – 1,25 kg
- Délka uší: 5,0 – 5,5 cm
- Saténová srst
  
- Zbarvení
  - barevné rázy: nejčastěji ZSa červený, durynský, modrý; méně jiné barvy

ZSa červený





ZSa durynský







ZSa modrý

# Dosud neuznaná plemena

- Zakrslý teddy
- Zakrslý beran teddy
  
- Zakrslý lvíček
- Zakrslý beran lvíček
  
- Americký minirex
  
- Zakrslý beran rex
- Zakrslý beran saténový



# Zakrslí teddy králíci (ZTd)

- Novější, zatím poměrně heterogenní plemeno
- U nás dosud neuznané dlouhosrsté plemeno; populární v ČR
- Hmotnost: návrh 1,00 – 1,35 kg
- Délka uší: návrh 5,0 – 5,5 cm
- Srst: návrh 5 – 8 cm (podobná angorské srsti, ideálně bez plstění)
- Diferencovaný růst srsti – mládřata
  
- Primárním cílem šlechtění je **dobrá povaha zvířat** (pet zvíře - děti)
  
- Barevné rázy – různé (proces unifikace pokračuje)
  - nejvíce ucelené: bílý červenooký, červený
  - často s náznaky holandské strakatosti
  
- Zdravotní aspekty
  - vycházejí z předků plemene (zakrslý barevný, hermelín, angora aj.)



ZTd červený (výborný typ a srst, barva s náznakem Ho strakatosti na nose)





**Studie** – diferencovaný rŭst srsti



# Americký minirex

- Novější, u nás dosud neuznané plemeno
- Krátkosrsté, zatím poměrně heterogenní plemeno
- Tělesný rámec: malý (náznaky zakrslého rámce jsou nežádoucí)
- Hmotnost: návrh cca 1,80 – 2,20 kg
- Délka uší: návrh cca 8 – 9 cm
  
- Barevné rázy – různé
  - nejčastěji jako tzv. leopardí (gepardí) minirex: plášťová kresba, žluto-oranžová barva kresby s černými anebo modrými menšími nesplývajícími skvrnami
  
- Zdravotní aspekt
  - jemnější konstituce (malá chovná základna v ČR; větší stavy až ve Skandinávii, USA a Japonsku)

Americký minirex – černožlutá  
„leopardí“ kresba





**Srovnávací snímek**

Americký minirex – černožlutá a  
modrožlutá „leopardí“ kresba



## **Autoři:**

**Michaela Bradáčová, Vlastimil Šimek,  
Lucie Faladová**

## **Poděkování:**

Tato prezentace vznikla za podpory projektu IVA VFU Brno s názvem „Plemena králíků chovaná v České republice“, s reg. č. 2015FVHE/2230/49