

# Nejvýznamnější genofond koz chovaných v České republice

*Multimediální výuková prezentace*

Tereza Bučková, Marika Kocábová,  
Ing. Martina Košťuková, Ph.D., MVDr. Vlastimil Šimek, Ph.D.

*Prezentace je výstupem projektu podpořeného Interní vzdělávací agenturou Veterinární univerzity Brno,  
s registračním číslem 2023FVHE/2420/41*

# Dělení plemen

- Podle užitkovosti:
  - Dojená plemena (AN, B, H)
  - Masná plemena (BU)
  - Srstnatá plemena (M)
  - Kombinovaná plemena (W)
  - Zakrslá plemena (ZK)



**Koza búrská (BU)**

# Koza búrská (BU)

- Původ: vyšlechtěno ve 20. století v Jihoafrické republice křížením místních koz s plemeny bent, kašmírovou kozou a pravděpodobně i některými evropskými a indickými plemeny
- Stavba těla: větší tělesný rámec s výborným osvalením, mohutná hlava s výrazným klabonosem, svislé široké uši, obě pohlaví rohatá
- KV: koza 50 – 60 cm, kozel 70 – 80 cm
- Hmotnost: koza 55 – 75 kg, kozel 90 – 130 kg
- Srst: krátká a jemná, zbarvení hlavy červenohnědé s pravidelnou bílou lysinou, uši a krk také červenohnědé, zbytek těla je bílý
- Užítkovost: masné plemeno
- Plemeno je vhodné pro křížení s dojnými plemeny ke zkvalitnění zmasilosti kůzlat
- Přírůstek váhy kůzlat ve 100 dnech věku 200 g/den

# Koza búrská (BU)





**Kamerunská koza**

# Kamerunská koza

- Původ: vyšlechtěno v západní Africe
- Stavba těla: malý tělesný rámec, pevná konstituce, krátké končetiny, uši vzpřímené, charakteristický znak kozlů je bradka, obě pohlaví rohatá, kozy mají malé zahnuté rohy, kozli naopak mohutné rohy
- KV: koza 40 – 45 cm, kozel 45 – 55 cm
- Hmotnost: koza 12 – 25 kg, kozel 15 – 25 kg
- Srst: krátká a hustá, převážně tmavé odstíny, může být i strakatý ráz
- Užítkovost: masné plemeno
- Průměrná plodnost je 200 – 300 %
- Kozy se nedojí, mléko je určeno pouze k výživě kůzlat
- Plemeno se podílelo na vzniku zakrslých koz
- Temperamentní plemeno

# Kamerunská koza







**Anglonubijská koza (AN)**

# Anglonubijská koza (AN)

- Původ: vyšlechtěno v 19. století v Anglii křížením místních anglických koz s orientálními svislouchými plemeny
- Stavba těla: velký tělesný rámec, vysoké nohy, výrazné plece, široký hrudník, kříž je mírně výš než kohoutek, krátká hlava s výrazným klabonosem, dlouhé svislé uši, rohaté i bezrohé
- KV: koza 80 – 90 cm, kozel 90 – 110 cm
- Hmotnost: koza 60 – 80 kg, kozel 90 – 110 kg
- Srst: krátká a jemná, různé barevné rázy – bílá, smetanová, světle hnědá, kaštanová, černá a případně i strakatá
- Užítkovost: mléčné plemeno
- Vysoká plodnost (200 – 220 %)
- Průměrná produkce mléka je 1200 – 1500 kg s tučností 4,7 % a obsahu bílkoviny 3,9 %

# Anglonubijská koza (AN)





**Koza bílá krátkosrstá (B)**

# Koza bílá krátkosrstá (B)

- Původ: vyšlechtěno ve 20. století v českých zemích převodním křížením z původních krajových rázů koz s dovezenými kozami sánského původu
- Stavba těla: střední až větší tělesný rámec, středně dlouhé a rovné končetiny, hluboký a široký hrudník, dobře osvalený hřbet, široká hlava, uši mírně šikmo vzhůru nesené, mohou být rohaté i bezrohé
- KV: koza 70 – 80 cm, kozel 75 – 85 cm
- Hmotnost: koza 50 – 60 kg, kozel 80 – 90 kg
- Srst: krátká a jemná, zbarvení bílé
- Užítkovost: mléčné plemeno
- Plemeno je vhodné pro individuální i stájový chov
- Vyznačuje se vysokou plodností - 200 %
- Průměrná produkce mléka je 700 – 1100 kg s tučností 3,5 % a obsahu bílkoviny 3 %

# Koza bílá krátkosrstá (B)





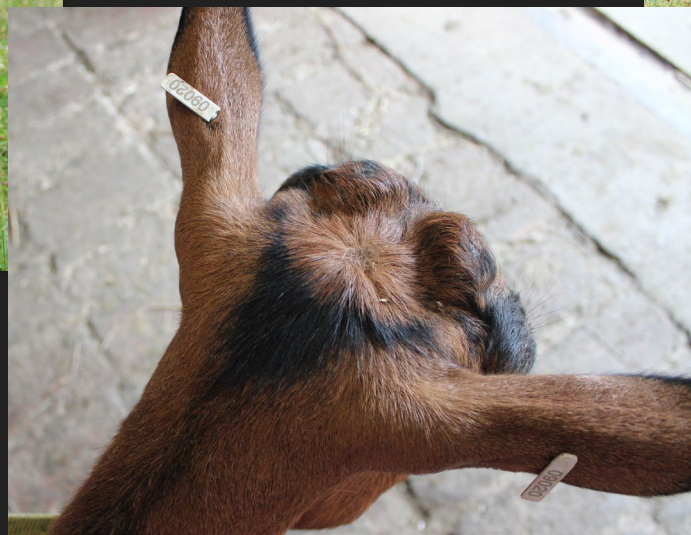
**Koza hnědá krátkosrstá (H)**

# Koza hnědá krátkosrstá (H)

- Původ: vyšlechtěno ve 20. století v českých zemích převodním křížením původních strakatých a hnědých rázů koz s dovezenými kozly harzského plemene
- Stavba těla: střední tělesný rámec, středně dlouhé a pevné končetiny, široký a hluboký hrudník, dobře osvalený hřbet, dlouhá a rovná hlava, šikmo vzhůru nesené uši, mohou být rohaté i bezrohé
- KV: koza 60 – 70 cm, kozel 70 – 80 cm
- Hmotnost: koza 50 – 55 kg, kozel 70 – 85 kg
- Srst: krátká a jemná, zbarvení hnědé s černým uhořím pruhem po celé délce hřbetu až po konec ocasu, za ušima je charakteristický černý trojúhelník
- Užítkovost: mléčné plemeno
- Plemeno je vhodné pro individuální i stájový chov
- Vysoká plodnost plemene – 200 %
- Průměrná produkce mléka je 700 – 1 100 kg s tučností 3,6 % a obsahu bílkoviny 3,1 %



# Koza hnědá krátkosrstá (H)





**Koza walliserská černokrká (W)**

# Koza walliserská černokrká (W)

- Původ: vyšlechtěno ve Švýcarsku
- Stavba těla: velký tělesný rámec s dobrým osvalením, dlouhý trup s dobře zmasilými kýtami plecí, široký a hluboký hrudník, zmasilý hřbet, vodorovně nesené uši, obě pohlaví rohatá
- KV: koza 70 - 75 cm, kozel 75 – 85 cm
- Hmotnost: koza 50 – 55 kg, kozel 65 – 75 kg
- Srst: dlouhá a splývající, přední část těla je zbarvena černě a zadní část těla zbarvena bíle, barvy jsou od sebe vprostřed těla ostře odděleny,
- Užítkovost: kombinované plemeno
- Díky své odolnosti je ideální plemeno pro extenzivní pastevní chov v podhorských oblastech
- Vyznačuje se průměrnou plodností (150 %), dobrou mléčnou a masnou užítkovostí

# Koza walliserská černokrká (W)





**Zakrslá koza (ZK)**

# Zakrslá koza (ZK)

- Původ: vyšlechtěno ve 20. století v Holandsku.
- Stavba těla: malý tělesný rámec, délka těla by měla být u koz 114 až 120 % kohoutkové výšky a u kozlů 110 % KV, krátké nohy, rovná hlava, vzhůru nesené uši, obě pohlaví jsou rohatá
- KV: koza 45 – 55 cm, kozel 50 – 60 cm
- Hmotnost: koza do 25 kg, kozel do 40 kg
- Srst: krátká a jemná, zbarvení je v různých barevných rázech od jednobarevné až po tříbarevnou v libovolných kombinacích
- Užítkovost: zájmové plemeno
- Chovným cílem tohoto plemene je zajištění druhové stability a genové rozmanitosti

# Zakrslá koza (ZK)





**Koza mohérová/angorská (M)**



# Koza mohérová/angorská (M)

- Původ: vyšlechtěno v Turecku pravděpodobně z plemene miriz
- Stavba těla: malý tělesný rámec s dobrým osvalením, krátký trup s dobře utvářenými kýty, hrudník užší, malá hlava, uši vodorovně nesené,
- KV: koza 30 – 45 cm, kozel 50 – 60 cm
- Hmotnost: koza 30 – 35 kg, kozel 40 – 45 kg
- Srst: rouno je tvořeno z 80% polopesíky, sortiment C – D/E, dlouhá, obloučkovitá, lesklá, bílé barvy (mohou se chovat i v barvě hnědé, černé a šedé)
- Užítkovost: srstnaté plemeno -- produkce mohéru = angorské vlny
- Kozy jsou polyestrické s nízkou plodností (105 %)
- Stříž srsti se provádí 2x ročně

# Koza mohérová/angorská (M)



# Poděkování

Děkujeme všem majitelům chovných zvířat, že nám umožnili získat materiál pro vytvoření výukových podkladů.

Děkujeme Interní vzdělávací agentuře Veterinární univerzity Brno, za finanční podporu projektu s registračním číslem [2023FVHE/2420/41](#).

# Zdroje

- Svaz chovatelů ovcí a koz SCHOK <https://schok.cz>
- Atlas plemen hospodářských zvířat, Hans Hinrich Sambraus, 2006
- Majestic - Chov anglonubijských koz: [Anglonubijská koza | Anglo-Nubian Goat \(anglo-nubijska-koza.cz\)](#)