

# NEWCASTELSKÁ CHOROBA

## PSEUDOMOR DRŮBEŽE

Vysoce nakažlivé onemocnění postihující všechny druhy ptáků charakteristické gastrointestinálními, respiračními a nervovými příznaky a hromadnými úhyny zvířat.

Onemocnění má zoonotický potenciál.

**NÁKAZA POVINNÁ HLÁŠENÍM**



### PŮVODCE:

Avian orthoavulavirus 1, APMV-1 (Paramyxoviridae); obalený, ss RNA

Virus je ve vnějším prostředí relativně odolný – při pokojové teplotě zůstává infekční až 4 týdny.

Podle virulence rozlišujeme 4 kmeny: velogenní, mezogenní, lentogenní, apatogenní

### DIFERENCIÁLNÍ DIAGNÓZY:

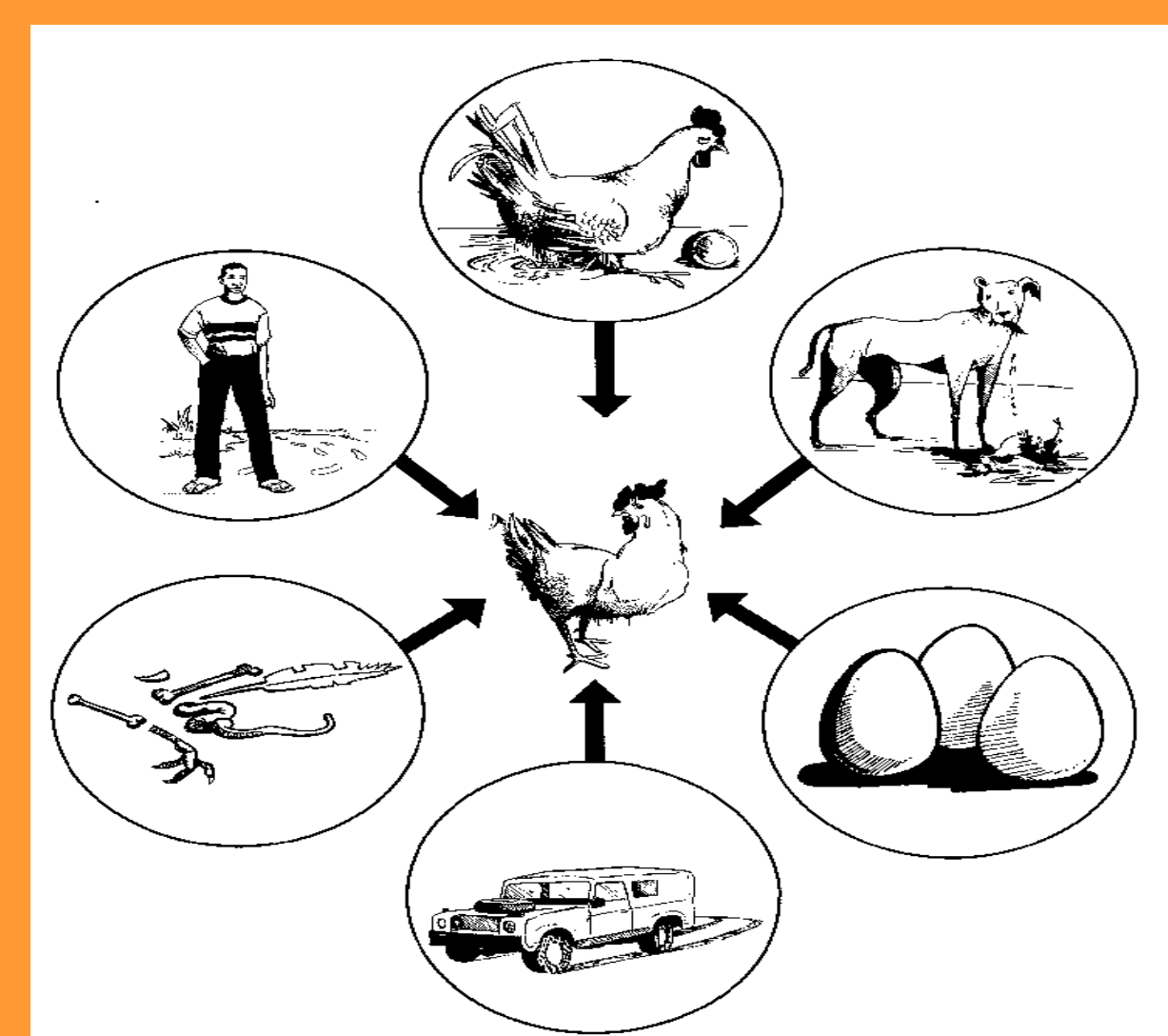
Aviární influenza, hemofilová rýma, chlamydióza, infekční bronchitida drůbeže, infekční laryngotracheitida, salmonelóza, Markova choroba, mykotoxikózy, karence vit. B a E

### PŘENOS:

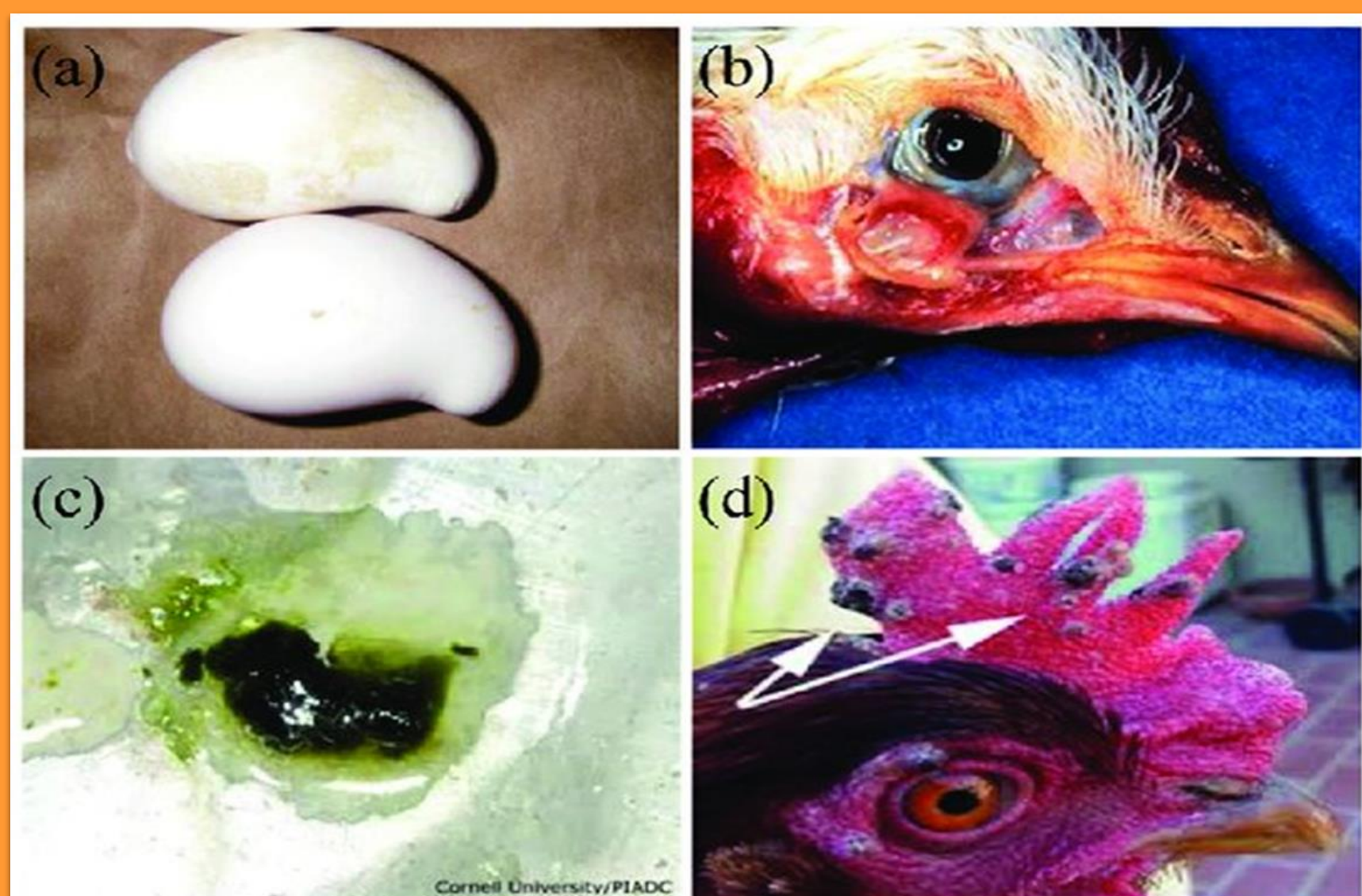
Infekce se přenáší zejména přímým kontaktem zvířat, jako kapénková infekce. Přenos je však možný i nepřímo pomocí kontaminovaného krmiva, vody, pracovními pomůckami či hmyzem.

Virus je do prostředí vylučován nosními sekrety a trusem.

Nosnice též vylučují virus vejci.



Obr. od Robin Alders  
<https://www.researchgate.net/publication/237439047>  
Newcastle\_Disease\_in\_Village\_Chickens\_A\_Field\_Manual



a) Změněný tvar vajec; b) hemoragie; c) zelený vodnatý průjem; d) cyanóza hřebínku  
ASHRAF, A., S. MAHBOOB, R. ANDLEEB, M. U. IJAZ a M. S. SHAH, 2018. Status updates of Newcastle disease and amelioration effects of medicinal plants against Newcastle disease virus: A review. *Acta virologica*. 62(01), 3-15. DOI: 10.4149/av\_2018\_101. ISSN 1336-2305.

### PATOGENEZE A KLINICKÉ PŘÍZNAKY:

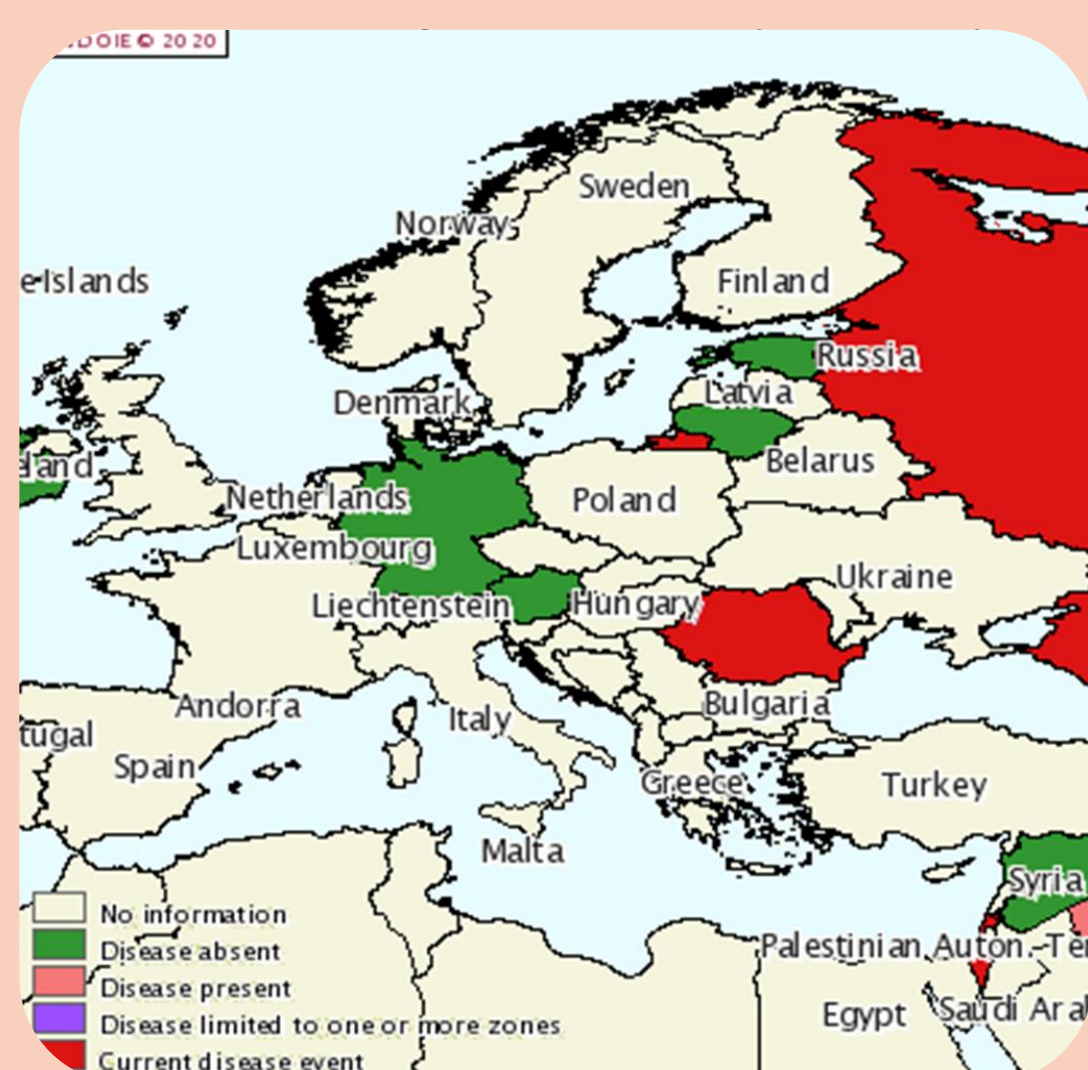
Inkubační doba trvá zpravidla 2-20 dní. Do těla proniká přes respirační trakt a k prvnímu pomnožení dochází v trachei. Následně se rozšiřuje krví do ledvin, plic, sleziny a Fabriciovy burzy.

Klinické příznaky se liší v závislosti na formě onemocnění.

Velogenní f.: perakutní úhyn, apatie, pokles snášky, otoky, cyanóza, průjmy, parézy, tortikolis

Mezogenní f.: dyspnoe, zahlenění, snížená snáška

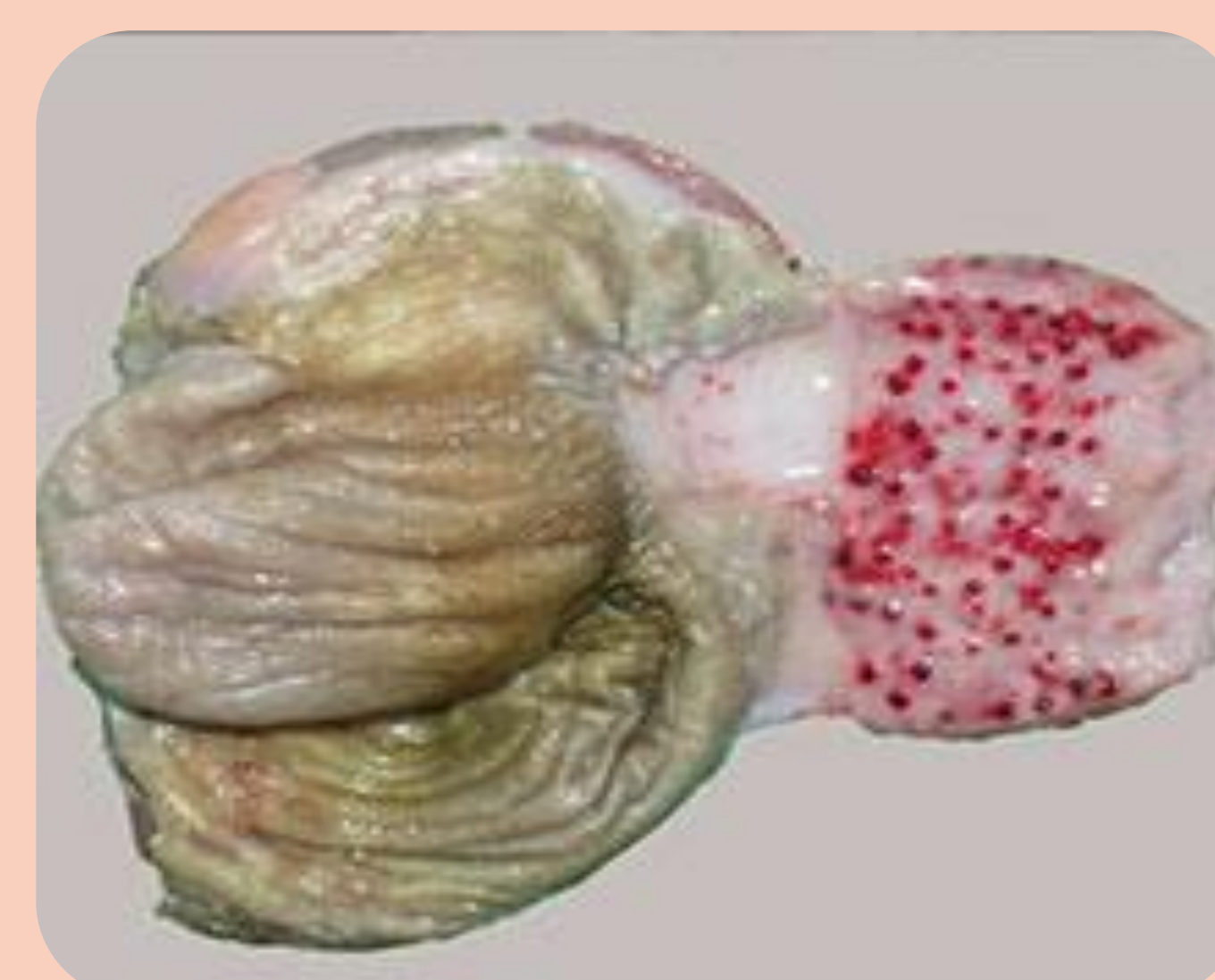
Lentogenní f.: mírná dyspnoe, subklinické infekce



Výskyt ND dle WAHID pro rok 2019



Obr. od Robin Alders  
<https://www.researchgate.net/publication/237439047>  
Newcastle\_Disease\_in\_Village\_Chickens\_A\_Field\_Manual



Krváceniny na sliznici proventrikula. Zdroj: <https://www.vetormune.com/Newcastle-Disease>

### VÝSKYT V ČR:

Onemocnění se v ČR vyskytlo poprvé v roce 2007 u holubů. Na přelomu roku 2012/2013 se infekce opět objevila u holubů v zájmových chovech.

Naposledy se u nás onemocnění objevilo v r. 2018 v malochovu slepic na Zlínsku.

### PREVENCE A PROFYLAXE:

V ČR je vakcinace povinná pro reprodukční chovy, chovy nosnic produkujících konzumní vejce (>500 ks nosnic) a pro chovatele, kteří se chtějí účastnit výstav. Vakcína se v závislosti na typu podává buď v pitné vodě, nebo injekčně.

Při vyhlášení ohniska jsou drůbež i produkty z ní radikálně zlikvidovány.

### DIAGNOSTIKA A TERAPIE:

Diagnostika se opírá zejména o epizootická data. Dále je možnost využít izolaci viru, HA, HIT.

Stanovením ICPI (intracerebrální patogenní index) lze stanovit virulenci.

Terapie neexistuje. U méně patogenních kmenů lze využít aplikaci ATB pro potlačení sekundární infekce.

